

The logo for Japaner features the word "japāner" in a lowercase, sans-serif font. To the right of the text is a stylized circular icon containing a figure that resembles a person sitting in a wheelchair, with a small circle above the figure's head. The entire logo is set against a background of overlapping, curved, grey shapes that form a partial circle.

japāner

Japāner-b Mérnöki Tanácsadó Kft.

iroda: 1089 Budapest, Reguly Antal u. 24.

postacím: 2890 Tata, Bezerédi u. 9.

telefon / fax: 1/789-9146

japaner@japaner.hu

www.japaner.hu

AKADÁLYMENTESÍTÉSI TERVFEJEZET

Bölcsőde kialakítása

5435 Martfű, Május 1. út 19.,
hrsz.: 808/5

Építtető:
Martfű Város Önkormányzata
5435 Martfű, Gesztenye sor 1/a.

2018. február 14.



MEGLÉVŐ ÁLLAPOT:

Az ingatlan Martfű város központjában fekszik, szabadonálló beépítésű, sík telken helyezkedik el.

Az épület a Május 1. és a Béke útról közelíthető meg gyalogosan és gépjárművel egyaránt. Az épülethez tartozó parkolók közterületen találhatóak. A földszintes épületben jelenleg óvoda működik.

A járdaburkolatok megfelelő állapotban vannak, akadálymentes parkoló nem készült.

A bejáratoknál 25 cm szintkülönbség van, a meglévő nyílászárók nem biztosítják a megfelelő nyílásszélességet.

Az épületen belül nincs – szinten belüli - szintkülönbség, a közlekedő geometriája alkalmas az akadálymentes közlekedésre.

A belső ajtók részben biztosítják a megfelelő nyílásszélességet, akadálymentes WC nem található az épületben.

Infokommunikációs akadálymentesítési elemek nem készültek eddig.

TERVEZETT ÁLLAPOT:

A tervezési program szerint az épületben kialakítható egy három csoportszobás bölcsőde kiszolgáló helyiségekkel. Az épület energetikailag és – részben - belső kialakításában is korszerűsítve lesz. Ennek megfelelően akadálymentes mellékhelyiség is készül.

A fizikai- mellett infokommunikációs akadálymentesítés is készül.

A beruházó célja olyan épület létrehozása, ami mindenki által kényelmesen és biztonságosan használható, beleértve a különböző fogyatékosági osztályokat is.

Az egyetemes tervezés elve

azt jelenti, hogy a minket körülvevő világot (épített és mesterséges környezetet) nem átalakítani szükséges a fogyatékkal élő személyek szükségletei szerint, hanem eleve úgy kell azt megtervezni, hogy mindenki számára is hozzáférhető és használható legyen, beleértve a fogyatékkal élő személyeket, időseket, gyermekeket, nőket, férfiakat.

Az egyetemes tervezés során a következő kritériumokat szükséges szem előtt tartani:

- *A tervezés során a lehető legtöbb használói igény figyelembevétele*
- *Az egyénre szabhatóság figyelembevétele (flexibilitás)*
- *Az egyéni segédeszközök használatának, kapcsolódásának biztosítása*

Az egyetemes tervezés egy olyan tervezési stratégia, amely gyakorlásával olyan termékek jönnek létre, amelyek különleges tervezési megoldások és adaptáció nélkül biztosítják a lehető legtöbb ember számára a legteljesebb és legönállóbb használhatóságot.



A lentebb bemutatott megoldások az egyetemes tervezés elveinek megfelelően lettek megtervezve.

Akadálymentesítési koncepció:

Külső kialakítás: Az épülethez egy akadálymentes parkoló, a parkoló és az épület bejáratai között akadálymentes járda készül.

Épületbe való bejutás biztosítása: A tervezett bejáratoknál lévő szintkülönbség áthidalására akadálymentes rámpa épül, akadálymentesítés szempontjából megfelelő méretű és kialakítású bejárati nyílászárók készülnek.

Belső vízszintes közlekedés: A közlekedők átjárhatósága és a helyiségekbe való bejutás biztosítva lesz.

Helyiségek használata: Az épületben egy akadálymentes WC készül. A helyiségek geometriája és berendezése lehetővé teszi az akadálymentes használatot.

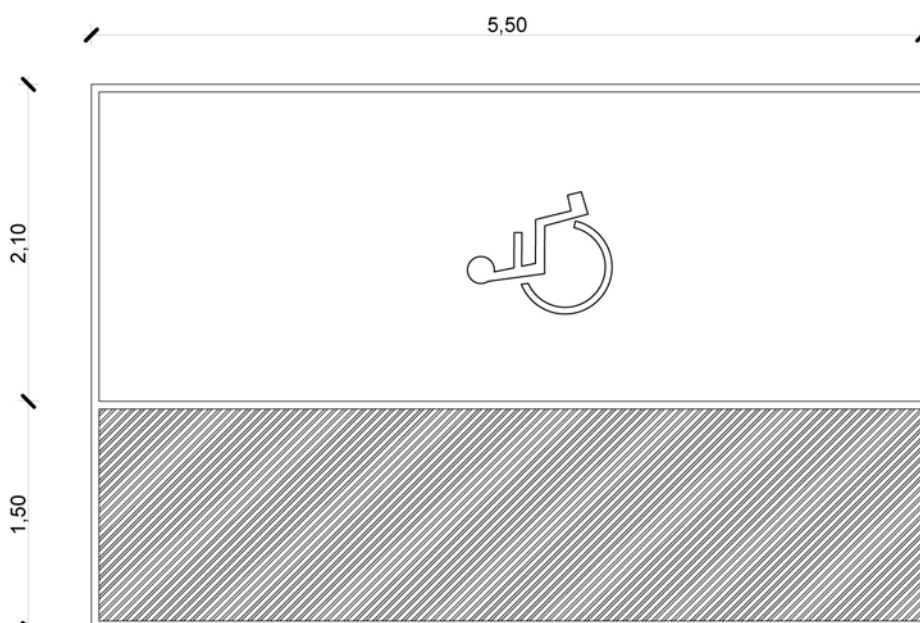
Info-kommunikációs akadálymentesítés: A helyiségek bejárata előtt funkciójelölő táblák lesznek felszerelve, a főbejáratnál egy információs tábla készül. Az épület használatához egy mobil indukciós hurok kerül beszerzésre.

Külső kialakítás:

Akadálymentes parkoló kijelölése: Az épülethez a tervek szerint 1 db akadálymentes parkolóhely készül közterületen. A parkolóhely az akadálymentes bejárat közelében kerül kialakításra. Az akadálymentes gépjárműparkoló felület, ami 5,50 m hosszú és min. 3,6 m széles, táblával és burkolatfestéssel is jelölve lesz. A parkoló szilárd, egyenletes burkolatra kerül.



Akadálymentes tábla logója.



AKADÁLYMENTES PARKOLÓ MÉRETE ÉS JELÖLÉSE M=1:50

Külső akadálymentes közlekedés biztosítása: Az épület körül szilárd egyenletes burkolatú járdák készültek. A járda lejtése haladási irányban 1:20-nál keresztirányban 1:50-nél nem nagyobb. Szélessége mindenhol eléri a 120 cm-t. A járda síkján nincsenek akadályok amik a járda szélességét szűkítenék, valamint, a járda fölött sem találhatóak belógó akadályok. A járdákon vezetősávok készülnek a tervek szerint.

Vezetősávok kialakítása:

„A vezetősáv az útvonal tengelyével párhuzamosan futó, a környező burkolatból kiemelkedő párhuzamos bordákból áll. A bordák szélessége 17-30 mm között változhat, de adott vezetősávon belül egységes kell, legyen. A bordák magassága 4-5 mm, tengelytávolságuk, a szélesség függvényében 75-85 mm (ISO/FDIS 23599:2012; 4.1.3 pont).”

Vezetősávok bordáinak szélessége (bordák tetején mérve) [mm]	bordák tengelytávolsága [mm]
17	57 – 78
20	60 – 80
25	65 – 83
30	70 – 85

Figyelmeztetősávok kialakítása: „A veszélyt jelző sávot a jelölendő akadály vagy veszélyforrás előtt, biztonságos távolságban kell elhelyezni, olyan lépés irányú szélességben, hogy a jelzést véletlenül ne lehessen átlépni (min. 60 cm). A veszélyt jelző burkolat a környezetből kiemelkedő, raszterben elhelyezett, gömbsüveg vagy csonkakúp alakú, pontszerű elemekből áll. A raszter a közlekedési sáv tengelyéhez képest lehet

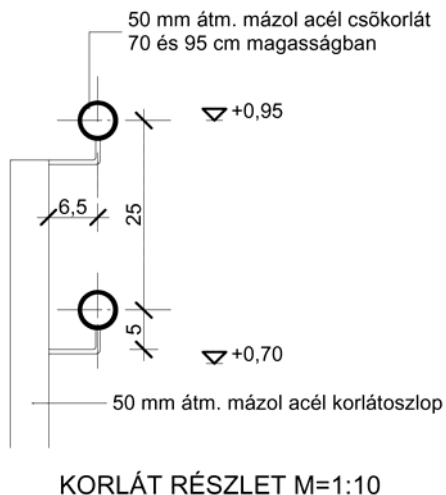


párhuzamos vagy diagonális (45°) hálózatú. Az egyes pontszerű elemek átmérője 12-25 mm, magassága 4-5 mm, a raszter távolság az elemek átmérőjének függvényében 42-70 mm (ISO/FDIS 23599:2012; 4.1.2 pont).”

Veszélyt jelző sávok pontszerű jelzéseinek átmérője (csonkakúpok esetében felső síkjukon mérve) [mm]	Pontszerű jelzések középpontjának távolsága [mm]
12	42 – 61
15	45 – 63
18	48 – 65
20	50 – 68
25	55 – 70

Épületbe való bejutás biztosítása:

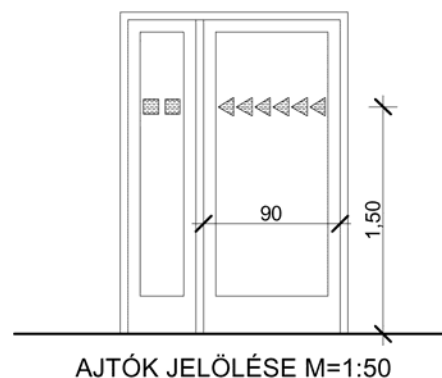
A járda és a bejárat szintje közötti 25 cm szintkülönbség áthidalására egy-egy egykarú akadálymentes rámpa készül.



A tervezett rámpa meredeksége 5 %-os, szabad szélessége 150 cm. A rámpa fagyálló, csúszásmentes burkolattal készül. A rámpa végein biztosított a kerekesszékekkel történő megforduláshoz szükséges 150 cm átmérőjű hely. A rámpa mentén, mindkét oldalon kétsoros, 70 és 95 cm magasan kontrasztos színű kapaszkodó fut végig. A kapaszkodók lekerekített végekkel készülnek, túlnyúlásuk a rámpától 30 cm. A legurulás ellen kerékvető szegély véd.

A tervezett bejárati ajtó kétszárnyú. A tervezett ajtók biztosítják - egy

szárny nyitásakor is - az akadálymentes bejutáshoz szükséges 90 cm szabad nyílásszélességet. A nyílászárók legfeljebb 2 cm magas küszöbvel készülnek. A tokszerkezetek, a nyílászárnyak, valamint a kilincsek, fogantyúk kontrasztos színezéssel készülnek. Az üvegezett felületek szemmagasságban, 1,5 m magasan jól láthatóan, fóliázással lesznek ellátva, egyértelműen jelölve a fix és a nyíló szárnyakat. A bejáratok előtti terület egyenletes, káprázásmentes világitást kap.





Az esetlegesen elhelyezendő szőnyegek a burkolatba süllyesztve, süppedésmentes, legfeljebb 6 mm-es szálmagasságú anyagból készülnek.

Az elhelyezendő rácsok a burkolatba süllyesztve, kiemelhető, tisztítható kivitelben készülnek. A rácsok ill. lábtörlők rácsainak lyukmérete 2 cm-nél nem nagyobb. (Hosszirányú nyílások esetén azok a menetirányra merőlegesen futnak.)

Épületen belüli vízszintes közlekedés:

A belső közlekedőterek szélessége megfelelő, kerekesszékek érkezők számára is elegendő a hely a közlekedéshez, a megforduláshoz (min. 150 cm).

A tervezett ajtók hagyományos nyílászárnyal (nem lengőszárnyal) készülnek, szabad nyílásméretük - kétszárnyú ajtó esetén egy szárny nyitásakor – legalább 90 cm. (Ez kétszárnyú ajtóknál vagy aszimmetrikus ajtószárnyakkal, vagy legalább 200-as névleges méretű ajtókkal érhető el.) A küszöbök legfeljebb 2 cm magassággal, lekerekített kivitelben készülnek. Az ajtókeretek, ajtólapok kontrasztos színűek, a kilincsek könnyen markolhatóak, 'C' profilúak, szintén kontrasztos kivitelben. Az üvegezett felületek szemmagasságban, 1,5 m magasan jól láthatóan, fóliázással lesznek ellátva, egyértelműen jelölve a fix és a nyíló szárnyakat.

A berendezések elhelyezésénél ügyelni kell arra, hogy azok a közlekedést, a nyílászárók használatát ne zavarják.

Helyiségek használata:

Helyiségek:

Az akadálymentes használatra szánt terek, helyiségek mérete megfelelő a használathoz. A tervezett padlóburkolatok csúszásmentesek, egyenletesek, káprázást, tükröződést nem okoznak. A helyiségeken belüli szabad mozgás, a kerekesszékek történő megforduláshoz szükséges 150 cm átmérőjű terület biztosított.

A helyiségek ajtóit a fentebb részletezetteknek megfelelően akadálymentesen használhatóak (biztosítva a szükséges nyílásszélességet, megfelelő küszöbvel és vasalattal készülnek stb.).

Az egyes helyiségekben gondot kell fordítani arra, hogy a berendezési tárgyak és azok elhelyezése is biztosítsa az adott tér akadálymentes használatát (pultok, asztalok térdszabad kialakítása, szükséges helyigény biztosítása a fix és mozgatható bútorok között is stb.).

Berendezési tárgyak:

A berendezési tárgyak és burkolatok kiválasztásakor kontrasztos színhasználatra kell törekedni. Az akadálymentes használatra szolgáló helyiségekben a bútorok, berendezések akadálymentes használatát biztosítani kell.

A berendezések elhelyezésénél ügyelni kell arra, hogy azok a közlekedést, a nyílászárók használatát ne zavarják: az ajtó azon oldalán, ahová nyílik, a kilincs felőli részen legalább 55 cm, a másik oldalon legalább 30 cm széles szabad hely legyen.



5435 Martfű, Május 1. út 19.
Hrsz.: 808/5

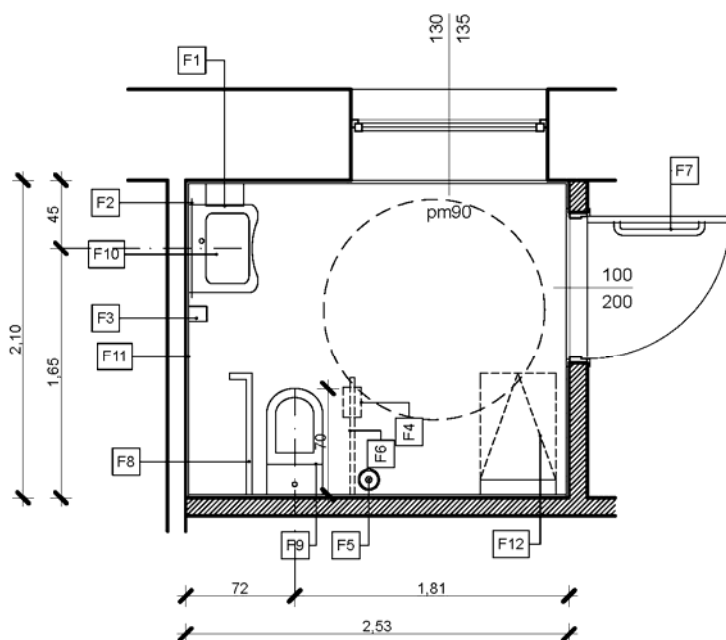
Bölcsőde kialakítása
Akadálymentesítési tervfejezet

Akadálymentes mellékhelyiség kialakítása: Az akadálymentes mellékhelyiség ajtaja 100/210-es, kifelé nyílik, belül 75 cm magasságban behúzó karral van felszerelve. A zárnak kívülről nyithatónak kell lenni. A helyiségben sötétebb csempeburkolat készül, amely kontrasztosan kiemeli a szaniterek színét. A WC kagyló hosszmérete min. 70 cm, a fal felőli oldalára fix derékszögű 5 cm átmérőjű rozsdamentes, fém kapaszkodó kerül a tervek szerint, melynek a vízszintes szára 75 cm magasságban lesz. A kapaszkodónak a WC elejétől való



túlnyúlása kb. 10 cm. A 46 cm magas WC ülőkéje impregnált fa, vagy vastagabb műanyag, hátul fém rögzítéssel elmozdulás ellen, amelyet a vízszintes nyíróerők okozhatnak. A WC ülőke folytonos kialakítású (elől nem szakad meg). A WC kagyló másik oldalára a falra egy 80 cm hosszú,-5 cm átmérőjű felhajtható rozsdamentes fém kapaszkodó kerül. A WC kagyló egyik oldalán 90 cm szabad szélességű hely áll rendelkezésre.

A WC papír tartó a WC-n ülve is elérhető helyre kerül, a felhajtható kapaszkodó alá 70 cm magasságban. A mosdókagyló konkáv kiképzésű, egykarú csaptelepet érdemes alkalmazni, a szappanadagoló és a kézszáritó, ill. a papírtörölő adagoló kerekesszékből elérhető magasságba kerül. A mosdó felett 0,50/1,00 m méretű tükör kerül elhelyezésre 0,90 m -es magasságban.



JELMAGYARÁZAT:

FELSZERELÉSEK:

- F1 - Papírtörölő adagoló, magasság: 110 cm
- F2 - 60/100 tükör, magasság: 90 cm
- F3 - Szappanadagoló, magasság: 100 cm
- F4 - WC-papír adagoló (lehajtható kapaszkodón)
- F5 - WC-kefe tartó
- F6 - Lehajtható kapaszkodó, magasság: 75 cm
- F7 - Fix kapaszkodó, magasság: 75 cm
- F8 - Derékszögű fix kapaszkodó, magasság: 75 cm
- F9 - WC csésze, ülőke magasság: 48 cm
- F10 - Ovális kialakítású mosdókagyló, magasság: 85 cm
- F11 - Vészelő, magasság: 30, ill. 90 cm
- F12 - Lehajtható pelenkázó, magasság: 85 cm

AKADÁLYMENTES WC ALAPRAJZA M=1:50

A mosdó szifonja olyan kialakítású, hogy térdszabad mozgást biztosít a kerekesszékekben ülő embernek is. A mosdó elhelyezése min. 40 cm tengelytávolságra történik az oldalfaltól.

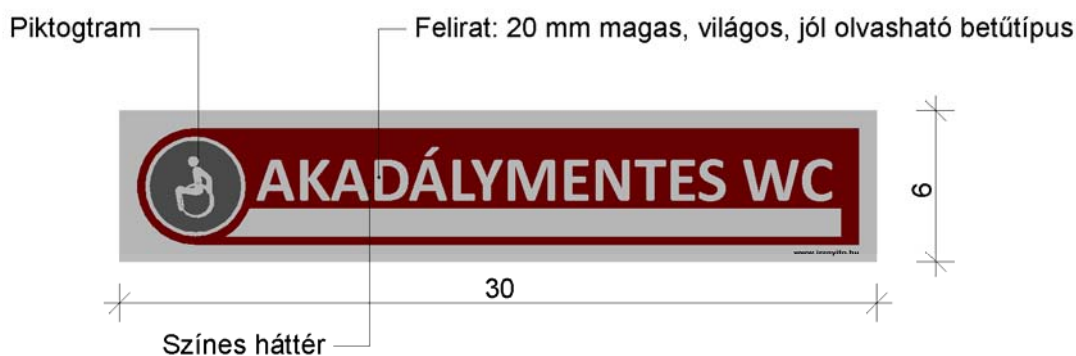


A villanykapcsoló 1,10 m magasra kerül. A WC közelében vészjelző csengőt kell elhelyezni 30 és 90 cm magasságban, amely a WC előtti közlekedőben hangjelzést ad. Az ajtóra 'C' profilú, kontrasztos kilincs lesz felszerelve.

Info-kommunikációs akadálymentesítés:

Az épületen belül a funkcióknak az elérhetősége és iránya a főbejáratnál lesz egy *információs táblán* jelölve, jól olvasható sík feliratokkal, tapintható térképpel és Braille írásos jelmagyarázattal.

A közlekedőről nyíló helyiségek ajtó mellet *funkciójelző táblák* készülnek sík és Braille felirattal, ahol lehetséges piktogrammal is jelölve az adott helyiség funkcióját. Az épület használatához egy *mobil indukciós készülék* kerül beszerzésre. Az indukciós hurok elérhetősége jelölve lesz.



Funkciójelző tábla

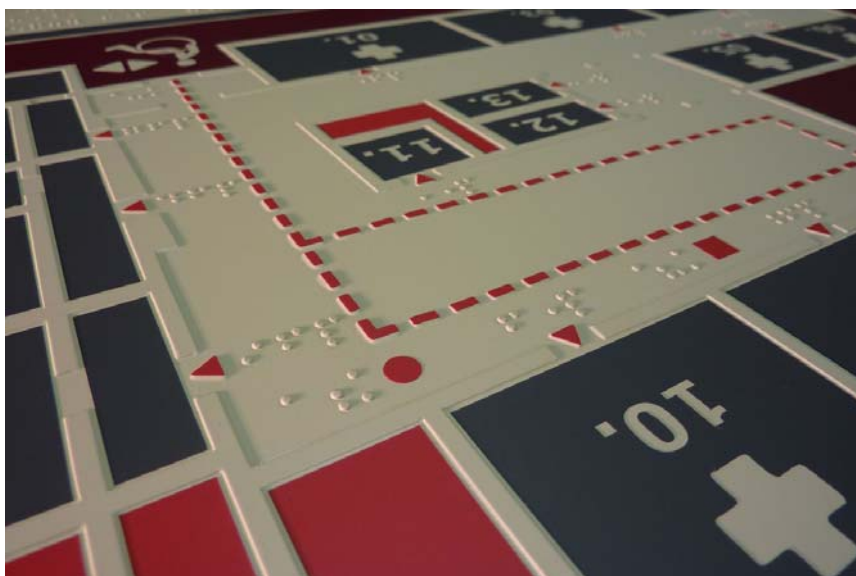
Elhelyezés: ajtó kilincses oldala mellett a padlósíktól 1,20-1,50 m magasságban

Funkciójelző táblák optimális kialakítása:

A kb. 30*6 cm-es alumínium - fóliázott plexi anyagú táblák az adott helyiség ajtója mellett 120-150 cm magasan kerülnek elhelyezésre, sötét (színes) alapon fehér, vagy egyéb világos színű, jól olvasható betűtípussal feliratozva, piktogrammal is jelölve az adott funkciót.

Információs tábla:

A bejáratnál egy, kb. 0,3-0,5 m²-es alumínium - fóliázott plexi anyagú tájékoztató tábla kerül elhelyezésre 120-150 cm magasan. A tábla tartalmazza az intézmény megnevezését sík és Braille felirattal, ill. az adott intézményben található közönségforgalmi funkciók megnevezését sötét (színes) alapon fehér, vagy egyéb világos színű, jól olvasható betűtípussal feliratozva. A táblán továbbá megjelenik az intézmény alaprajza tapintható térképpel és az ehhez tartozó Braille írásos jelmagyarázattal. Célszerű a nyitvatartási időpontokat is a táblán megjeleníteni sík és Braille felirattal.



Mobil indukciós hurokerősítő:

A mobil indukciós hurok a nagyothallók (hallókészüléket használók) számára biztosít kommunikációs lehetőséget. A készülék azonnal használható, telepítést nem igényel. Használata egyszerű, beépített mikrofonnal rendelkezik. A mikrofon által fogadott beszédet azonnal átalakítja és 2 m sugarú körbe, mágneses mezőn keresztül továbbítja a hangot a hallókészüléket viselő számára. A szerkezet akkumulátorral működik, amely normál üzemi feltöltés mellett 24 óra üzemidőt biztosít. Szabadon állóan használható, hallássérült ügyfél érkezésekor fel kell helyezni a pultra vagy asztalra és bekapcsolás után a beépített mikrofon érzékeli az ügyintéző hangját. A készülék nem igényel semmilyen előzetes villamos rendszer kiépítést.



Indukciós hurok

Tata, 2018. február 14.

Schenk Attila
É-11-0280
okl. építésmérnök
rehabilitációs szakmérnök



Rehabilitációs szakmérnöki nyilatkozat

Alulírott **Schenk Attila** igazolom, hogy az „Bölcsőde kialakítása” (5435 Martfű, Május 1 út 19., hrsz.: 808/5) című pályázat műszaki dokumentációját megvizsgálva, a tervezett tevékenységgel teljesülnek a projektarányos akadálymentesítés követelményei, az akadálymentesítés teljes körűen megfelel az OTÉK előírásainak, valamint a „Segédlet a közszolgáltatások egyenlő esélyű hozzáféréseinek megteremtéséhez” c. dokumentumban foglaltaknak.

Tata, 2018. február 14.

Schenk Attila
É-11-0280
okl. építész mérnök
rehabilitációs szakmérnök