



Martfű Város Önkormányzat
Szociális Szolgáltatástervezési Konceptiója

2022.

Tartalomjegyzék

I. Bevezetés	3
II. A szolgáltatástervezési koncepció célja, feladata	7
III. Helyzetkép	
III.1. Martfű története, bemutatása, földrajzi sajátosságai	9
III.2. Infrastruktúra	15
III.3. Oktatás, nevelés	19
III.4. Foglalkoztatás	26
III.5. Egészségügyi ellátás	31
IV. Demográfiai jellemzők	51
V. Szociális ellátórendszer bemutatása	56
V.1. Pénzbeli és természetbeni ellátások	56
V.2. Személyes gondoskodást nyújtó ellátások	64
V.3. Szociális alapszolgáltatások	72
V.4. Gyermekjóléti alapellátás	86
VI. A működő ellátórendszer finanszírozása és költségei	90
VII. Martfű Város szociális életéhez kötődő egyéb támogató rendszerek	92
VIII. Célok, feladatok	98
IX. Összegzés	99

I.

Bevezetés

A **szociálpolitika** olyan szakpolitika, amely a társadalom működésével foglalkozik, annak működését kívánja befolyásolni a szociális élet területén. Meghatározza a célokat, s ezekhez hozzárendeli az eszközöket.

A szociálpolitika történelmileg kialakult intézményrendszer, amely kielégít bizonyos **piaci** kapcsolatok révén nem megfelelően biztosítható szükségleteket. Túlnyomórészt az állami elosztás, illetve újraelosztás eszközeivel működik, relatíve önálló intézményrendszerek együtteseként.

A szociálpolitika célja a társadalmi folyamatokba történő beavatkozás. A beavatkozás eszközei a politikai rendszer, a jogalkotás, a kommunikáció és a jövedelemelosztás.

A szociálpolitika a társadalomban szokásossá vált, esetleg szervezeti formákat is öltött tevékenység, amely kielégít bizonyos szükségleteket, túlnyomó részt állami elosztás és újraelosztás eszközeivel működik, relatíve önálló, elkülönült rendszer, illetve intézményrendszerek együttese.

A szociálpolitika fő célja a hátrányos helyzet megszüntetése a társadalmon belül.

A szociálpolitika képviselői:

- A résztvevő maga a társadalom, a társadalom minden tagja
- A hátrányos helyzetű rétegek, ezek lehetnek:
 1. A biológiai eredetű hátrány
 2. A társadalmi eredetű hátrány
 3. Az egyéni okok miatt kialakult hátrány
 4. Az egyenként vagy halmozottan jelentkező hátrány

A szociálpolitika szereplői két csoportra oszthatók:

- alakítókra – akik „csinálják”
- alanyokra – akikre irányul

A hátrányos helyzetben lévő egyének, csoportok segítségére irányuló tevékenység, illetve az ezt szolgáló célok és eszközök rendszere. Elsősorban az anyagi egyenlőtlenségekre koncentrál. A szociálpolitika fogalmának megértése érdekében áttekintjük a szociálpolitika értelmezésének különböző megközelítés módjait: Leíró, úgynevezett "közigazgatási" felfogás: pragmatikus, gyakorlati megközelítés. Tételesen felsorolja a szociális közigazgatáshoz tartozó ágazatokat, ezek együttese a szociálpolitika (úgy mint az egészségügy, közoktatás, jövedelemprogramok, lakásügy, szociális szolgáltatások). Funkcionalista megközelítés: milyen társadalmi funkciók betöltésére jöttek létre a szociálpolitikai rendszerek? Az egyensúly biztosítása érdekében. A szociálpolitikai beavatkozásokra a devianciák, a társadalmi együttélés zavartalanságának biztosítása érdekében van szükség. A funkcionalista megközelítés célja a társadalmi összhang. Strukturális-dinamikus megközelítés: a szociális szükségességét a társadalmi szerkezetből adódó feszültségek és konfliktusok oldaláról értelmezi. Küzdelem folyik a szükségletek elosztásáért, melyben jelentős szerepet játszanak a társadalmi csoportok közötti erőviszonyok.

A magyar szociális rendszerben az ellátásokat három fő szereplő biztosítja: az állam, az önkormányzatok és a nonprofit szektor. Az egyes szereplők működési lehetőségeit törvények és hozzájuk kapcsolódó rendeletek határozzák meg. A jogi szabályozás alaptörvényi felhatalmazáson alapul, amely szerint az állam a rászorulókról kiterjedt szociális intézkedésekkel gondoskodik, állampolgárainak joguk van a szociális biztonsághoz, amely jogot részben a társadalombiztosítás és a családtámogatás útján, részben pedig szociális intézmények rendszerével valósítja meg.

A modern szociálpolitika alap gondolata, hogy a társadalomban vannak olyan élethelyzetek, körülmények, amikor mind az egyén, mind különféle közösségei, csoportjai nem képesek gondoskodni magukról. Működésük átmenetileg vagy tartósan akadályoztatott és külső segítség szükséges ahhoz, hogy nehéz életkörülményeiken változtatni tudjanak.

Ezekben a helyzetekben szükséges, hogy a szubszidiaritás elvét figyelembe véve a társadalom, a lehetséges eszközeivel segítséget nyújtson.

A települési szinten megvalósítandó feladatok, a szükségletek feltárása, a lehetőségek adta keretek közötti (infrastruktúra, jogi szabályozás) gyors reagálás és az adekvát támogatás.

A megfelelő eszközökkel megvalósító hatékony problémakezelés, az értékeken és alapelveken nyugvó interakciók a társadalomtól elvárható reagálási és cselekvési módok.

A szociális védőháló felállítása és működtetése valamennyi érintett terület és intézményrendszer feladata. A társadalom valamennyi tagja részese kell, hogy legyen.

A változó társadalmi és gazdasági jelenségek megkövetelik valamennyi felelős településtől, önkormányzattól az alkalmazkodást. A település demográfiai mutatóit figyelembe véve megállapítható, hogy az egyik legmeghatározóbb változás ezen a területen következett be, a város demográfiai szerkezete erőteljesen módosul. Az évek óta fennálló előregedés jelensége maga után vonja az ellátások folyamatos módosulásának igényét is.

A társadalompolitikában, a szociálpolitikában felerősödött a munka világához, a foglalkoztatáshoz való mind erősebb kötődés.

Megmutatkozik az is, hogy az önkormányzatok költségvetése egyre nehezebben bírja el a térítésmentes szolgáltatások növekvő arányát. A fokozatosan differenciálódó, egyre árnyaltabb különbségeket figyelembe venni képes ellátási formák és intézményrendszer nem, vagy csak nehezen nélkülözi a piaci jellegű szolgáltatásokat.

A szociális igazgatásról és szociális ellátásokról szóló **1993. évi III. törvény** (továbbiakban: **Szt.**) 92. § (3) bekezdése alapján a legalább kétezer lakosú települési önkormányzat a településen, fővárosban élő szociálisan rászorult személyek részére biztosítandó szolgáltatási feladatok meghatározása érdekében – jogszabályban meghatározottak szerint – szolgáltatástervezési koncepciót készít. Amennyiben a települések egyes szociális feladataikat társulás keretében látják el, a szolgáltatások tekintetében a szolgáltatástervezési koncepciót a társulás készíti el.

A megye, a főváros területén működő egyházi fenntartók és nem állami fenntartók kötelesek együttműködni és adatot szolgáltatni a koncepció készítése során.

A koncepció tartalmazza különösen:

- a lakosság szám alakulását, korösszetételét, a szolgáltatások iránti igényeket
- az ellátási kötelezettség teljesítésének helyzetét, az ütemtervet a szolgáltatások biztosításáról,
- a szolgáltatások működtetési, finanszírozási, fejlesztési feladatait, az esetleges együttműködés kereteit,

- az egyes ellátotti csoportok (idősek, fogyatékos személyek, hajléktalan személyek, pszichiátriai beteg, szenvedélybetegek) sajátosságaihoz kapcsolódóan a speciális ellátási formák, szolgáltatások szükségességét,
- az általa fenntartott intézményrendszer struktúráját, szerkezetét, legfontosabb jellemzőit,
- a szakosított ellátások iránti igények alakulását, a várakozók számát, korösszetételét, legfontosabb szociális jellemzőit, és
- az intézményrendszer korszerűsítésének irányait.

A törvényi kötelezettség teljesítésén túl a koncepció elkészítésének elsődleges célja, hogy a város valamennyi lakója számára elérhetőek legyenek a szükséges, minőségi ellátási formák, melyek garantálják a szociális biztonságot. További cél, hogy a szociális terület meg tudjon felelni a szakmai kritériumoknak és hatékonyan biztosítsa a szolgáltatásait.

A koncepcióban megjelenő adatok, indikátorok révén ismerté válik a városban élők demográfiai, foglalkoztatási, ellátottsági helyzete. A helyzetfeltárás mutatói alapján a szükségletekhez legjobban igazodó szolgáltatási struktúra kialakítása és a meglévő feladatellátás fejlesztése a legfőbb feladat.

A szolgáltatások megfelelő színvonalú, biztonságos finanszírozásához szükséges áttekinteni a fejlesztés és a működtetés költségvetéseit, az erőforrások ütemezhetőségét.

Martfű Város Szolgáltatástervezési koncepcióját a Martfű Város Önkormányzatának Képviselő-testülete a határozatával fogadta el.

II.

A szolgáltatástervezési koncepció célja és feladata

A koncepció célja: meghatározza a szociális szolgáltatások fejlesztésének alapelveit, irányait, céljait, amelyeket a település a szociális szolgáltatások biztosítása, fejlesztése során követ, illetve amelyekkel irányítani kívánja a szociális szolgáltatások fejlesztésének további szereplőit. Részletezi azokat a konkrét célkitűzéseket, amelyeket a szociális szolgáltatások biztosítása során érvényesíteni kíván a települési önkormányzat. Elősegíti a szociális, illetve a kapcsolódó gyermekvédelmi törvény által szabályozott, és a településen működtetendő intézmények feladatainak ellátását.

Napjainkban elengedhetetlen a társadalmi befogadásra épülő szemlélet, a társadalmi kirekesztés elleni küzdelem. E sajátos szemlélet alapvető rendező elvei elsődlegesen a társadalmi esélyegyenlőség biztosítása, a szolgáltatások, támogatások elérhetőségéhez kapcsolódó elvárások teljesítése, a minőségi szolgáltatások nyújtása. A koncepció célja, hogy Martfű városban a szociális ellátás olyan átlátható minőségi rendszerben működjön, melynek középpontjában a támogatásra szoruló egyén, illetőleg család és szükséglete áll, hogy a szolgáltatások mindenki számára megismerhető, hozzáférhető legyen, és a segítségnyújtás egyénre szabottan működjön..

A koncepció fő célkitűzései:

- a szociális szolgáltatások minősége javuljon és kerüljön közelebb az ellátottakhoz
- váljon hangsúlyosabbá a saját környezetben történő gondozás
- erősödjön a civil szervezetek és vállalkozások részvétele a szociális ellátásban.

A koncepció feladata: támogatni és elősegíteni egy egységes szociális szolgáltató szemlélet kialakítását a településen. Információkkal biztosítani egyéb fejlesztési koncepciók, tervek kidolgozását és megvalósítását, valamint tájékoztatást nyújtani a különböző szolgáltatást igénylők számára, illetve a szolgáltatásokat biztosító intézmények, szervezetek részére.

A koncepció alapelvei, értékei:

- Martfű város valamennyi polgárának joga van az emberhez méltó életre, mindenki számára biztosítani kell a szociális minimumot.
- Martfű város polgárai – nemre, vallásra, nemzeti, etnikai hovatartozásra, politikai vagy más véleményre, korra, a cselekvőképesség hiányára vagy korlátozottságára, fogyatékoságára tekintet nélkül – jogosultak igénybe venni a szociális szolgáltatásokat és ellátásokat.
- Martfű Város Önkormányzata elutasít mindennemű hátrányos megkülönböztetést, és előítéletet.
- Martfű Város Önkormányzatának szociálpolitikája nyitott. Az önkormányzat koordináló, szervező, együttműködő szerepet kíván betölteni a nem állami, egyházi és civil szervezetekkel is.
- Martfű város szociálpolitikájának elsődleges feladata, hogy az egyén, a család, a köz és a helyi társadalom megfelelő védelmet kapjon.
- Martfűn a szociális szolgáltatások és ellátások középpontjában az emberek, az egyének és a családok szociális egyensúlya helyreállításának kell állnia.
- Minden segítséget meg kell adni, hogy a rászoruló lehetőleg saját lakásában, környezetében élhessen. Törekedni szükséges az állandóság, és az érzelmi, anyagi biztonság megteremtésére, megtartására.
- Törekedni kell a relatív biztonság érvényre juttatására, vagyis arra, hogy bármely társadalmi kockázat bekövetkeztekor, a szociális szükséghelyzetben az egyén, a család életszínvonala, biztonsága lehetőség szerint ne rendüljön meg.
- Erősíteni kell a szociálpolitikai beavatkozások preventív jellegét annak érdekében, hogy megelőzzük, és megakadályozzuk a negatív következményekkel járó helyzetek kialakulását.
- Differenciáltan kell nyújtani a szociális szolgáltatásokat és ellátásokat annak érdekében, hogy mindenki olyan szolgáltatásban és ellátásban részesüljön, melyet szükségletei indokolnak.
- A hatékonyság és hatásosság az önkormányzati szociálpolitikával szemben meghatározott alapvető követelmény. A hatásosság elvéből fakadóan a jogosultak legszélesebb körének kell hozzájutnia az ellátásokhoz, illetve szolgáltatásokhoz. A hatékonyság követelménye pedig megkívánja a rendelkezésre álló erőforrás felhasználásával a valóban rászorulóknak szükséges és hathatós segítséget nyújtani.

III.

Helyzetkép

III.1. Martfű története, bemutatása, földrajzi elhelyezkedése:

Martfű mindig is jól sáfárgodott értékeivel, ha lehetett: élt, ha úgy kellett: túlélte, de nem adta, nem adja fel soha. A több évtizeddel ezelőtt készült és a mai fotókat nézve az is rácsodálkozhat az itt zajló változásokra, aki még soha nem járt a településen vagy éppen elszármazott innen. Ahogy annak idején a kukoricaföldből kinőtt a cipőgyár, úgy nőtt ki a gazdasági, az újtelepi és az óvárosi részt összekötő városközpont.



A Szent István tér magába fogadja a városházát, a katolikus és a református templomot, a nemes cselekedeteknek és személyeknek emléket állító szobrokat, a szemnek kedves fákat, virágokat, de ez a tér ad helyet városi ünnepeken különböző kulturális, közösségformáló rendezvényeknek is.



A város jelene és jövője szorosan összefügg oktatási, egészségügyi, kulturális és sport intézményeinek ésszerű működtetésével, természeti és épített környezetének további kiaknázásával. A helyi szorgalmas munkaerőre, valamint Martfű kincseire alapozva a régiek mellé új vállalkozások települtek, s ez a folyamat ma is tart. A sikeres európai uniós pályázatok, a kistérségi társulások mind-mind a megújulás igényét mutatják. A képviselő-testületnek célja, hogy a helyi kis- és nagyvállalkozásokkal való kapcsolat szorossá váljon, és megfelelően működjön a kommunikáció az itt lakók és a város vezetése között, mert mindez ugyanolyan érték, mint az itt feltörő termálvíz, a természeti oltalom alá eső gesztenyefasor...

Jász-Nagykun-Szolnok megye déli csücskében, az apró homokszemekről szőke Tisza bal partján terül el Martfű. Úgy tartják, hogy a Mart-fű szóösszetétel a folyó sodrásával kialakított part és a vízzel bővelkedő területek adta jó fű szavakból keletkezett. Más vélemények szerint a „Mart-„nyelvjárásilag kiemelkedő helyek jelölésére szolgált, a „fű" pedig a fej, a fő ősi finnugor eredetű szavunk nyelvjárási alakja. Bármilyen legyen is az igazság, az mindenképpen bizonyos, hogy a régi korok emberei is előszeretettel telepedtek itt meg hosszabb, rövidebb ideig. Erre utalnak a szarmata, az avar és honfoglalás kori leletek. A középkorban fontos kereskedelmi út vezetett itt a Tiszán át, kettős kompátkeléssel Vezenseny, Varsány és Várkony irányába.

Az első írásos emlék Martfűről a XV. századból való. Az okmány szerint Tiszaföldvár a hozzá tartozó Marthfew pusztával együtt a Dunaföldvári apátság tulajdona volt. A török hódoltság második évtizedeiben a budai pasa Martfűt a szolnoki szandzsák területéhez csatolta, a tatárdúlások során pedig feltételezhetően teljesen elpusztult. A következő évszázadokban a hely története szorosan összefonódott földbirtokosai sorsával. A haladó szellemben működő majorságok, a csinosodó környezet ölelte kúriák, a művelődés és az oktatás iránti igény fellángolásának időszaka volt ez.

A kor építészeti lenyomata, szellemi öröksége a mai napig érezteti hatását, pedig a ma ide érkezőt, vagy éppen e tájon átutazót már egy teljesen más településkép fogadja: egy modern, ipari létesítményekkel körülvett kisváros. A változás az 1800-as évektől indult el, amikor a halászállattal, állattartással, tejfeldolgozással, növénytermesztéssel foglalkozó településen elindult a téglagyártás és a cserép előállítás. A helység magaslati központja egy agyaglencse, mely lehetővé tette, hogy a kisebb kapacitású boksás égetési módszertől kiindulva a martfűi téglagyártás elérje technikai csúcspontját. A gyár Laczkó Gusztáv tulajdonlásának kezdetétől, folyamatos fejlődésen ment keresztül, maga után vonzva az infrastruktúra, a lakhatási feltételek pozitív változását. Még ma is jó néhány áll az úgynevezett téglagyári házak közül. A régi kollektívákat megsárgult fotókon őrzi a családi emlékezet, s az is ebből a forrásból tudható, hogy az ipari termelés mellett fontos kulturális élet szerveződött az ott dolgozókból, az ott dolgozóknak.

Az építőanyagot biztosító gyár, a közút, vasút, vízi út mind-mind fontos szempont volt, amikor a Bata cipőgyártó cég magyarországi terjeszkedését fontolva, éppen itt vásárolt földet 1940 augusztusában. A rákövetkező évben elinduló építkezés alapköve szó szerint és képletesen is egy hatalmas építkezés fundamentuma lett.



A Bata konszern az egész világra kiterjedő nagyvállalat volt zlini központtal. Martfűn a kétemeletes gyárépület 1943 közepén lett kész. Jan Antonin Bata az új gyárteleppel kapcsolatban nagyszabású tervet dolgozott ki. A gyár melletti partszakaszon hajókikötőt és repülőgép leszállópályát tervezett a személy- és postaforgalom számára. A II. világháború forogtága ugyan elsöpörte a tervek egy részét, de a Cikta Rt. és jogutóda a Tisza Cipőgyár hosszú évtizedekig meghatározó szerepet töltött be Martfű és a környező települések életében is.



A gyár az államosítás után közösségi, művelődési, életvezetési hatással bírt a lakosság mindennapjaira. A hazánkban bekövetkező rendszerváltás és az egykori szocialista éra széthullása a magyar könnyűipart is átalakította. A Tisza Cipőgyár 1991-ben részvénytársasággá alakult, majd újabbnál újabb változásokon ment keresztül. Néhány évvel később megjelentek mellette a különféle szolgáltatató és termelő üzemek. A cipőgyártás tradícióját ma is őrzi a Tisza Ipartelep, de az üzemekben működő új gépek már nem csak cipőt készítenek. Az egykori dolgozók számára épített korszerű otthonok ma is állnak, a Bata-lakótelep 1999-től az Európai Örökség része. A cipőipar fejlődésével párhuzamosan fejlődött a település közigazgatása is. Martfű 1950-ben lett Tiszaföldvárról leváló önálló település, 1970. augusztus 20-án pedig nagyközséggé nyilvánították.

Martfű iparosodása tovább folytatódott, és ennek kapcsán újabb betelepülési hullám indult el.

A megyében itt épült az elsők között szennyvízhálózat, vezetékes telefon, s az utak többségét is burkolattal látták el, s ez bizony az Alföldön jelentős dolognak számít.

A Bunge Zrt. martfűi gyárának őse az állami tulajdonú Növényolajipari és Mosószergyártó Vállalat, mely több hazai növényolajgyár egyesülésével jött létre. A létesítmény végső helyének kiválasztásában, csakúgy, mint „Bata idejében” a kedvező közúti és vasúti szállítási lehetőségek és a víznyerés szempontjából fontos Tisza folyó közelsége játszott meghatározó szerepet. Az ünnepélyes átadás és a próbaüzem 1980 novemberében volt, azóta újabbnál újabb kihívásoknak kellett megfelelnie csakúgy, mint Martfű legfiatalabb nagyüzemének, a sörgyárnak. 1981-ben megalakult az Első Magyar Szövetkezeti Sörgyár Gazdasági Társaság. A kezdés évében a gyár csak próbaüzemként működött. A sörgyártás mellett többféle üdítőital bevezetésével is próbálkozott a cég, mely nagy lendülettel fejlődött, bővült. A hazai sörfogyasztás csökkenésével a '90-es évek közepétől a vezetés új lehetőségeket keresett a piaci helyzet megszilárdítása érdekében. A gyár jelenleg a Heineken csoport tagja. Az utóbbi években komoly modernizáción átesett üzem napjainkban közel száz főt foglalkoztat, nagy hangsúlyt fektetve a környezettudatosságra, a gyártás és a csomagolás korszerűsítésére. A cég létrehozott egy martfűi támogatói programot, ezzel is kifejezve, hogy a sörfőzésnek tradicionálisan otthont adó város közösségéhez tartozik.

Ahhoz, hogy Martfű élhető, szép kisváros legyen a Tisza köré települt ipar mellett emberség, tenni akarás, összefogás, kultúrszomj kellett és kell ma is.

Az egymásból fakadó generációk, a különböző helyi intézmények mellett, az élet széles körét felölelő céllal, programmal létrejövő civil szervezetekben is támaszt, kapaszkodót találhatnak.

Az alapfokú oktatási intézményeken túl középiskola is segíti a martfői fiatalok képzését. A bölcsődei és az óvodai csoportok mindig is magas szintű gondozói, nevelői háttérrel bocsátották ki szárnyaik alól a gyermekeket. Az általános iskolai oktatás pedig az újabbnál újabb módszereket kutatva ad át életre szóló tudást. A szakmai végzettséget is adó középfokú intézményt a cipőgyártás hívta életre, melynek oktatása évtizedekig országosan elismert volt. Az iskolában továbbra is él a városhoz már hagyományként fűződő cipőipari képzés, de az intézmény, a dolgozók rugalmasságának köszönhetően, új utakon is jár a kereskedelmi, marketing, ügyviteli képzés szakmacsoportok bevezetésével.

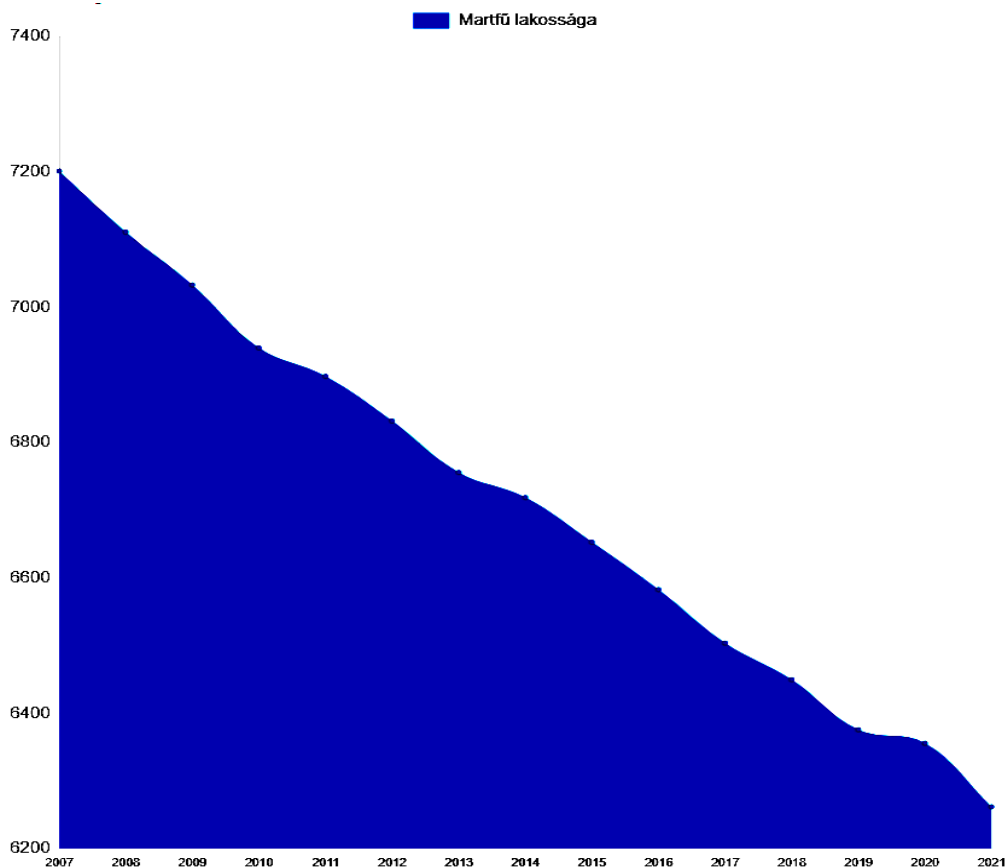
Martfű 1989. március 1-jén kapott városi rangot.



III.2. Infrastruktúra

Jász-Nagykun-Szolnok megye déli csücskében, a Tisza bal partján terül el Martfű, Szolnoktól mindössze 20 km-re. Martfű területe 2308 hektár. Lakosainak száma 2021-ben 6262 fő.

Martfű becsült népessége 2019 évben 6376 fő volt, ami az akkori Magyarország népességének **0.06%-a** (Jász-Nagykun-Szolnok megyének 1.72%-a). Népsűrűsége 276 fő/km². Lakások száma 2928, mely alapján a népességet figyelembe véve az egy lakásra jutó létszám 2,2 fő. Ha népesség azonos ütemben változása mellett [2018-2019] időszakban (-1.15%/év).



Martfű egyenletes fejlődését jórészt ipari üzemek, vállalkozások biztosítják. Szinte teljes közigazgatási, oktatási, egészségügyi, kulturális, szociális és sport intézményi ellátottsággal rendelkezik.

A település szerkezetét tekintve láthatóak a városokat jellemző lakótelepek, egyre bővülő bevásárló központok, de megtalálhatóak a kertvárosi részek, valamint üdülőövezet is.

A településen 2 928 lakóépület található, amelyekből 429 db kisebb, mint 50 m², 2 052 db 50 és 99 m² közötti alapterületű, 447 db pedig több mint 100 m². Egy lakás átlagos alapterülete 70 m². Összesen 2 754 ingatlanban vannak bejelentve lakók, tehát a nem lakott lakások aránya 5,9 %. A városban 112 lakáscélú önkormányzati bérlemény van (ebből: 28 garzonlakás, 28 lakás, két bérlők házában összesen 27 női szoba, 27 férfiszoba, illetve további 2 lakás található), melyben 159 személynek biztosít lakhatást az önkormányzat. Martfű összes lakóházából 1 449 egylakásos, 13 lakóház 2-3 lakásos, 70 lakóház 4-10 lakásos, 66 épületben pedig 11-nél több lakás van. Figyelembe véve a népességet, ez átlagosan 2,14 fő/lakást jelent. (KSH adatai alapján)

Martfű Város Önkormányzata 2019-ben 1.605.000 Ft-ot, 2020-ban 63.368.000 Ft-ot, 2021-ben 105.823.000 Ft-ot fordított a bérlakások felújítására, karbantartására:

2020. évben az Önkormányzat pályázati és saját forrásból a Garzonház tető- és vízszigetelését készítette el, melynek költsége 59.976.000 Ft. Szintén 2020. évben 3.392.000 Ft ráfordítással további bérlakások kerültek felújításra. 2021. évben a Garzonház hőszigetelésére, valamint nyílászáróinak cseréjére került sor, melynek költsége 68.963.000 Ft. Gázkazán-cseréjére az Önkormányzat 6.651.000 Ft-ot fordított. Megtörtént napelem kialakítása is, melynek finanszírozása pályázati forrásból történt, összege 28.402.000 Ft. A bérlakások további felújítására az Önkormányzat saját forrásból biztosította a fedezetet 1.807.000 Ft összegben.

Ez a lakosság számhoz képest jelentős „bérlemény” a hajléktalanság elleni küzdelemben is szerepet játszik. Martfűn hajléktalanság soha nem volt, jelenleg sincs, és a jövőben is céltudatos megelőzős folyik ez irányban.

Az idősek nappali ellátásának, mint szociális alapszolgáltatásnak helyt adó, Mártírok út 4. szám alatt intézmény épületrésze fejlesztésre, bővítésre kerül.

Az önkormányzat a Mártírok úti volt iskolaépület az idősek ellátását szolgáló tereinek és funkcióinak bővítésére, az ellátás infrastrukturális feltételeinek javítására nyert pályázatot. A fejlesztéssel **a volt iskolaépület földszintjén** újabb helyiségek bevonása történt, elsősorban az **idősek nappali szociális ellátásába**

A martfűi bentlakásos idősek otthona kialakítása az önkormányzat egyik nagyon fontos célja. Ha a **teljes épület átalakítása** megtörténik – pályázati, önkormányzati vagy egyéb külső forrásból –, és már működési engedéllyel is rendelkezik az önkormányzat, akkor lehet mód arra, hogy a **bentlakásos idősothton** üzemeltetésére az ezzel a céllal

létrejött szervezet vállalkozzon. A teljes átalakítást követően az épület egésze az idősek szolgálatában állhat, a földszinti rész elsősorban, de nem kizárólagosan nappali ellátás céljaira, **az épület emeleti területén** pedig lehetne az idősek bentlakásos része, az idősotthon. A Mártírok úti volt iskolaépület az idősek ellátását szolgáló tereinek és funkcióinak bővítésére, az ellátás infrastrukturális feltételeinek javítására, a Terület- és Településfejlesztési Operatív Program keretében, 178 millió forint pályázati forrást nyert az önkormányzat.

Martfű Város Önkormányzata a szociális ellátórendszerben a szociális alapszolgáltatás megszervezésével és települési támogatás nyújtásával vesz részt. A szociális alapszolgáltatás feladatait a Szolnoki Kistérség Többcélú Társulása útján biztosítja, martfűi telephellyel. A Mártírok úti, volt iskolaépületben működik az idősek klubja és itt található a házi segítségnyújtást igénybe vevők számára nyitva álló helyiség is.



Állami forrás biztosításával évek óta nem építhető idősotthon, és önálló építkezés esetében sem kapható állami finanszírozás a működtetésére. **Az épület a jogszabályoknak megfelelő átalakítását követően vagy** a Szolnoki Kistérség Többcélú Társulás telephelyeként, vagy az önkormányzat önálló intézményeként működtethető. Az önkormányzat évek óta dolgozik az idősek otthona létrehozásán. A jelenlegi pályázati támogatásból megvalósuló önkormányzati beruházások komoly előrelépést jelentenek a leendő idősek otthona működésében.

2022-ben a Városi Sportcsarnok felújítása is befejeződött.

A sportkomplexumban az elmúlt év során megújult a csarnok világítása, az öltözők, teljesen új vizesblokkokat és büfét is kialakítottak.

Martfű Város Önkormányzata 2020-ban nyert pályázatot a BM önkormányzati feladatellátást szolgáló fejlesztések támogatására Sport infrastruktúra fejlesztés, sportlétesítmény felújítása címen. A támogatás összege 19,9 millió forint, intenzitása 50%.

Az eredeti beruházási elképzelésben szereplő feladatok mellett, az önkormányzat további jelentős fejlesztést hajtott végre a sportcsarnok kiszolgáló helyiségeiben, a kiegészítő munkák és az alapszerződés egybeszámított értéke elérte az építési beruházásokra vonatkozó nettó 50 millió forintos közbeszerzési értékhatárt.

A sportlétesítményre vonatkozó beruházások azonban ezzel előreláthatóan nem érnek véget, lelátó és fitness rész építését, valamint az épület előtti terület rendezését is tervezi az önkormányzat.



A település környezeti infrastruktúrája

- A város vezetékes ivóvíz ellátottsága 100 %-os, a település csatornázottsága teljes.
- Gázhálózat: a gázvezeték ellátottsága 99 %-os, mely mutató nem tükrözi azt a sajnálatos változást, melyben a lakosság kb. 10 %-ánál a gázszolgáltatás fizetéképtelenség miatt kikapcsolásra került.
- Villamos energia: a város elektromos árammal való ellátottsága 100 %-os
- Hulladékgazdálkodás: a szervezett szilárd hulladék gyűjtésbe bekapcsolt lakások aránya 100 %-os.
- Belterületi szilárd burkolatú utak aránya: Martfű városban a közlekedő utak 100 %-a szilárd burkolattal kiépített.
- A város fő közlekedési lehetőségét a 442., a 4633. és a 4627. számú közút biztosítja.
- Martfű vasútállomással kiépített vasútvonallal rendelkezik.

III.3. Oktatás, nevelés

A Játékvár Óvoda és Bölcsőde önkormányzati fenntartású, önálló jogi személyiséggel, részben önálló gazdálkodói jogkörrel rendelkezik. Az intézmény többcélú – oktatási és szociális feladatot lát el.

A személyi és tárgyi feltételei jó színvonalúak, az általa nyújtott szolgáltatásokkal az igénybevevők elégedettek.

A bölcsődébe és óvodába beírt gyermekek száma:

		január	szeptember
2019	bölcsőde	40	36
	óvoda	162	161
2020	bölcsőde	40	37
	óvoda	159	168
2021	bölcsőde	40	32
	óvoda	169	179

Személyi feltételek 2022-ben:

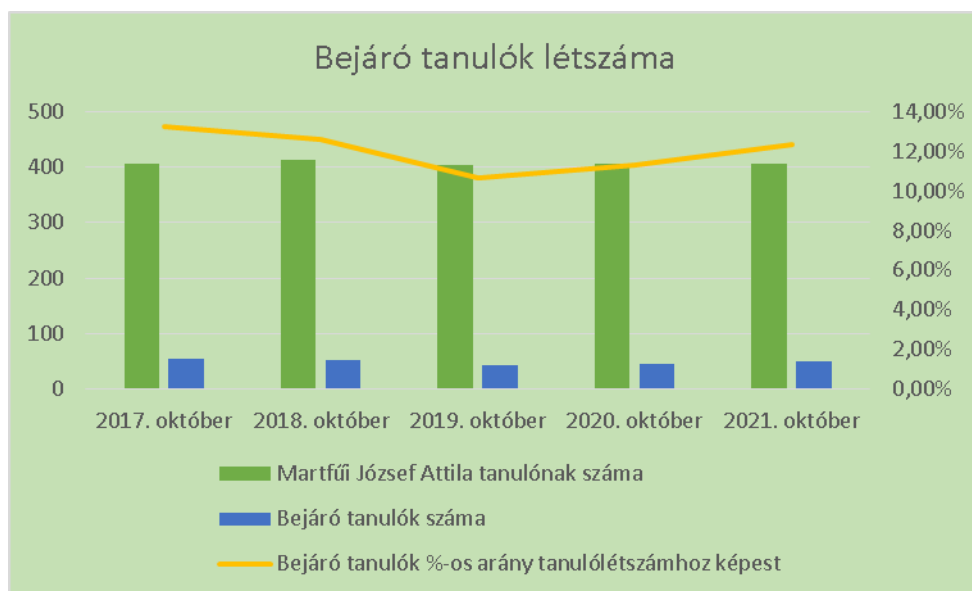
	fő
óvodapedagógus	18
dajka	7
karbantartó	1
kisgyermek nevelő	7
bölcsődei dajka	2
szakács	1
konyhalány	1

További 9 fő közfoglalkoztatás keretében segíti az óvoda és bölcsőde működésének zavartalanságát, nagy segítséget nyújtva az ott dolgozóknak és gyerekeknek egyaránt. Feladatuk a környezet tisztántartása, az udvar, az épület rendezése, karbantartása.

A városban működő általános iskola, és középiskola állami fenntartásban működik, de az ott tanulók szociális helyzetét, esetleges hátrányos helyzetét nem lehet figyelmen kívül hagyni.

A Martfői József Attila Általános Iskola állami fenntartású intézmény. A 2021/2022-es tanévben a tanulók létszáma 408 fő, ebből alsó tagozatos 219, felsős 189 diák. Az intézményben 16 tanulócsoport van, a 8 alsós osztály mindegyike napközis csoportként is működik, hiszen a helyi igényekhez igazodó csoportszervezési módnak, azaz a kéttanítós modellnek köszönhetően a szülők szívesen bízzák gyermekeiket rájuk. A felső tagozaton 4 napközis csoport működik.

A bejáró tanulók száma 50 fő, ami a teljes létszámhoz viszonyítva közel 13%. A bejáró tanulók a környező településekről érkeznek, akiknek a szülei vagy a városban lévő munkahely, az iskolai elért eredményei, vagy a diákösztétel miatt hoznak az intézménybe.



Ahogy a fenti diagram is mutatja arányaiban nem csökkent a más településről bejáró gyermekek létszáma az elmúlt öt évben, stabilan 10 és 15 % között mozog.

A tanulói összetételt tekintve minden tanuló ingyenes tankönyvellátásban részesül, 24-en ingyenesen étkeznek, rendszeres gyermekvédelmi ellátást kap 26 tanulónk, hátrányos helyzetű 5 tanulónk, halmozottan hátrányos helyzetű 6 diák. Gyógytestnevelésre besorolt gyermekünk 20 fő.

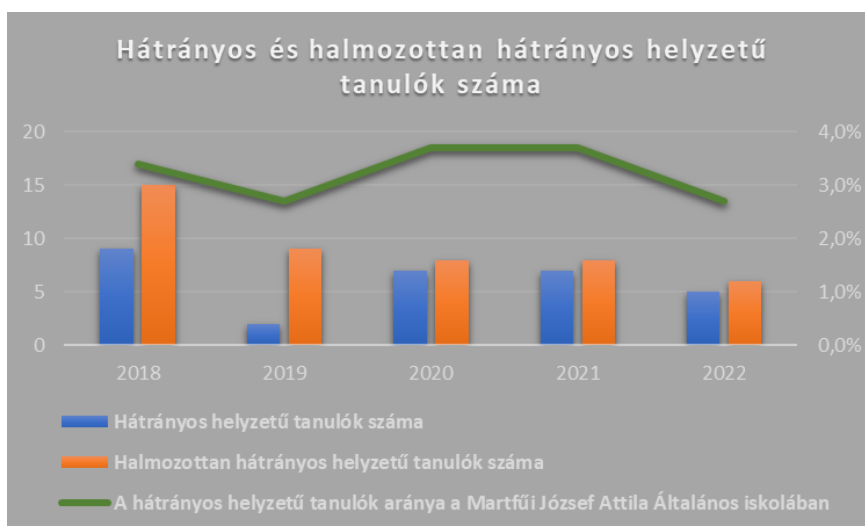
Különleges bánásmódot igénylő tanulók közül sajátos nevelési igényű 22, beilleszkedési, tanulási nehézséggel küzd 50 gyermek.

A különleges bánásmódot igénylő gyermekek ellátása több esetben az EGYMI segítségével történik a szakértői véleményben előírt végzettségű gyógypedagógust kellő óraszámban (szurdopedagógus, pszichopedagógus).

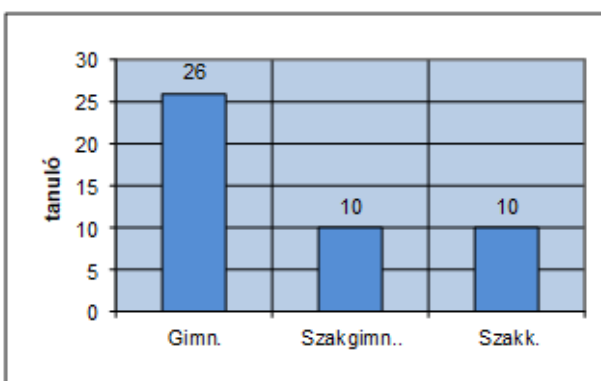
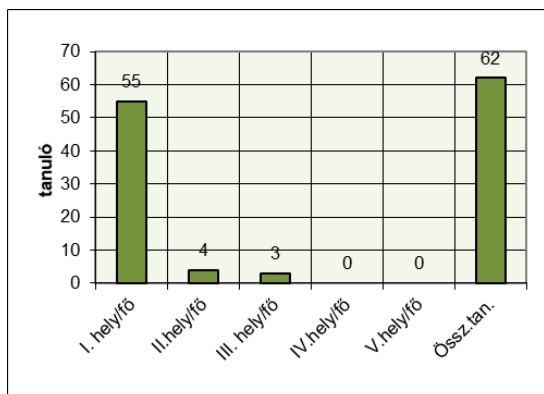
A pedagógusok létszáma 36, a nevelő-oktató munkát segítők 4-en vannak. (nő: 33, férfi: 7) Közoktatás vezetők, szakvizsgázott pedagógusok létszáma: 9.

A nevelő-oktató munkához elengedhetetlenül szükséges, kötelező eszközök és felszerelésekkel rendelkezik az intézmény. A legégetőbb helyeken burkolatcsere történt, ami egyrészt saját költségvetésből, másrészt szülői támogatásból valósult meg. 2019-ben a 8. évfolyamos diákokkal közösen a kinti aszfaltos felületekre kerültek hangulatos rajzok, festmények. A kisebb diákok boldogan vették birtokba az új aszfaltra elkészített játékokat és rácsodálkozhattak a meseszép festményre, ami a kinti testnevelés szertár falát díszíti. 2020-ban a Szolnoki Tankerületi központ maximális támogatása mellett az épület 1. és 2. szintjén a teljes padlófelület burkolása megtörtént, a padozat új „ruhát” kapott.

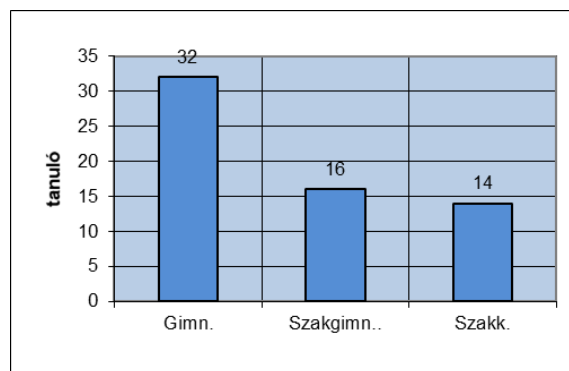
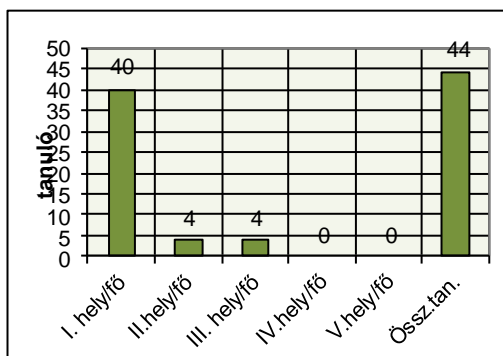
Az intézmény diákjai sikeresen veszik a középiskolai akadályokat, és megállják helyüket. A felvételi eredmények javítása érdekében szakköri kereteken belül felvételi előkészítő foglalkozásokat biztosítottak 8. évfolyamos diákjaink részére, illetve 2021-2022-es tanévtől mér ezeket a 7. évfolyamon is elindításra kerültek.



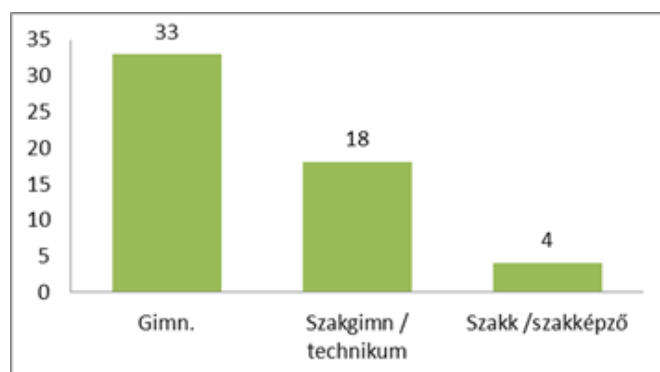
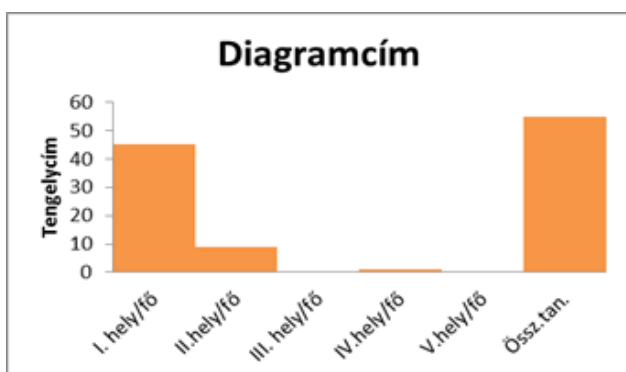
A továbbtanulás a következőképpen alakult: 2017/2018 tanév



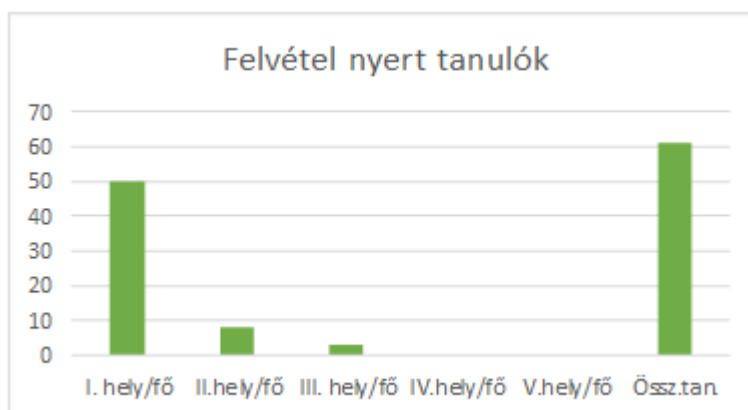
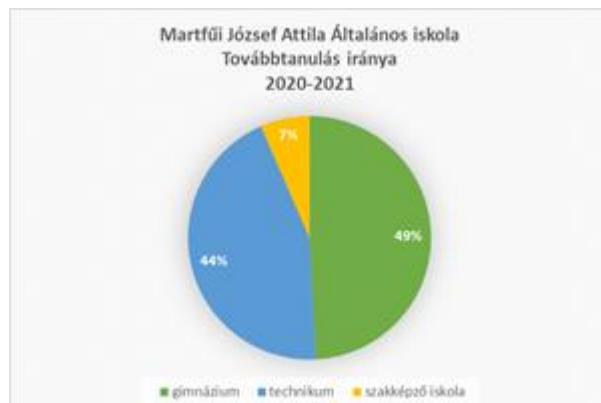
2018 / 2019 tanév



2019 / 2020 tanév



2020 / 2021 tanév



Szolnoki Szolgáltatási SZC Damjanich János Szakképző Iskolája, Gimnáziuma és Kollégiuma:

A Covid miatt kialakult járványhelyzet sajnos a középiskolát is nehéz helyzet elé állította. A 2020/2021-es tanév online oktatása során nem csak az online oktatás váratlan nehézségeivel kellett megküzdeni iskolának és diákoknak egyaránt, de kirajzolódott az a tény is, hogy kevés martfői tanuló az, aki nem rendelkezik otthon a speciális oktatáshoz szükséges eszközökkel (wifi, számítógép, laptop, telefon, stb.). Egy-két esetben volt szükség arra, hogy iskolai laptop kölcsönzésével kellett segíteni a tanulókat. A „Tiszazug” más településeiről bejáró hátrányosabb helyzetű gyerekek között több eszköz-segítséget kellett adnunk, hogy folyamatosan tudjanak pótolni, bekapcsolódni az online oktatásba.

Nagyobb problémát jelent az elmúlt időszak által is okozott nyomás, melynek eredményeként nagyon sok, és sajnálatos módon egyre több a mentális megsegítésre szoruló szorongó, depressziós, krízishelyzetbe került tanuló. Iskolapszichológussal, szociális munkással összefogva próbálja az intézmény segíteni a gyerekeket, de bizonyos esetekben a pedagógus nem elég, pszichológusra vagy pszichiáterre van szükség. Sajnos az iskolapszichológus a kiadott órákban már nem tud minden krízisben lévő tanulóval foglalkozni, ez a nagy probléma még megoldásra vár.

A gyerekeknek a tanulás, sport tevékenységek, szakkörök mellett szükségük van a kötetlenebb együttlétre, társasági életre, mert egyre nehezebben barátkoznak, és egyre több az elszigetelten létező elmagányosodott gyermek.

Fontos lenne, hogy városi szinten legyen a martfői diákoknak (tinédzsereknek) lehetősége korukhoz és érdeklődési körükhöz szabott hasznos és szórakoztató időtöltést biztosító helyre, klubra, ahol biztonságos környezetben megfelelő értékrend szerint barátkozhatnak, szórakozhatnak, tanulhatnak. E probléma megoldásában az Önkormányzat, különösen a Családsegítő Szolgálat bevonása is szükséges.

2021/2022-es tanév meghatározó adatai (2021. november 22.)

Szociális helyzet 2021/2022-es tanév I. félév								
Osztály	RGYV	HH	HHH	BTMN	SNI	Kollégista	Bejáró	Martfői
Technikum								
9.A	1	0	3	3	3	5	20	6
10.A	3	1	1	4	3	3	25	3
11.P	2	1	2	2	1	3	16	6
11.A	1	0	0	3	2	1	10	3
12.A	0	0	0	0	2	0	11	1
Szakközépiskola								
9.B	12	2	8	7	4	4	23	5
10.B	3	1	3	4	1	2	15	1
11.B	6	3	1	2	1	1	14	3
11.C	1	1	1	5	3	1	12	2
Érettségire felkészítő évfolyam								

12.B	0	0	0	3	1	4	12	3
13.B	2	1	2	6	4	0	19	3
Pályaorientáció	1	0	1	2	3	1	2	3
11	32	10	22	41	28	25	179	39

A középiskola tanulói létszáma nappali tagozaton 243 fő, 6 egyéni tanrenddel rendelkező tanuló van.

A nappali tagozaton tanuló martfűi gyerekek száma 39, ez az iskolai létszám 16 %-a. Visszatérő martfűi diákjaink is vannak a 31 felnőttoktatásban részt vevő tanuló között.

A nappali tagozat létszám megoszlását a következő táblázat mutatja:

Osztályok	Martfűi tanulók
9.A.	6 fő
9.B.	5 fő
10.A.	3 fő
10.B.	1 fő
11.A.	3 fő
11.B.	3 fő
11.C.	2 fő
11.P.	6 fő
12.A.	1 fő
12.B.	3 fő
13.B.	3 fő
Orientáció	3 fő

Hátrányos helyzet:

Jelenleg a 32 hátrányos helyzetű tanulónk között **mindössze egy gyermek a martfűi lakos.** Fontos megemlíteni, hogy ennek az egy tanulónak a hátrányos helyzete is abból adódik, hogy az őt nevelő szülő iskolai végzettsége általános iskola.

Tanév	Hátrányos helyzetű	Halmozottan hátrányos helyzetű
2018/2019	11	18
2019/2020	16	13
2020/2021	18	22
2021/2022	10	22

Iskolai szinten osztályfőnökökkel, ifjúságvédelmi felelőssel, csekély óraszámú iskolapszichológussal és mentálhigiénés szakemberrel összefogva foglalkoznak a gyerekek gondjaival, megoldandó problémáival.

III.4. Foglalkoztatás

2019. évben Magyarországon a KSH adatai szerint Jász-Nagykun-Szolnok megyében volt a legtöbb munkanélküli.

A 2020. év világvárával a folyamat nem enyhült, az egyik olyan megye lett, ahol újra a legtöbb csoportos létszámleépítést jelentették be.

2020. III. negyedévben a foglalkoztatottak száma tovább csökkent, és – viszont az országgal ellentétben – a munkanélkülieké is mérséklődött az egy évvel korábbihoz képest.

A foglalkoztatási arány a megyében 55,8%, a munkanélküliségi ráta 8,0%, ami az egyik legkedvezőtlenebb az országban.

Az országban az egyik legjelentősebb Jász-Nagykun-Szolnok megyében a regisztrált pályakezdő álláskeresők száma is.

A teljes munkaidőben alkalmazásban állók havi bruttó átlagkereset Jász-Nagykun-Szolnok megyében 2019-ben 297 984 forint volt, ez az országos átlagtól (367 833 forint) közel 70-ezer forinttal marad el. 2020-ban a KSH adatai szerint ebben a megyében is nőttek a bérek. 2020 első három negyedévében a bruttó átlagkereset 323 788 forint lett Jász-Nagykun-Szolnok megyében. Viszont az országos átlag szintén hasonló arányban nőtt: így az már elérte a 395 030 forintot.

A járvány sajátosságai és a korábbi válságokhoz nem hasonlítható sokkhatás miatt így statisztikailag 4,5%-os a munkanélküliség Magyarországon, ami elég alacsony szám, azonban

ha a valódi gazdasági folyamatokat vizsgáljuk, akkor közel 6%-os munkanélküliség adódik a munkaerő-felmérés alapján.

Tovább bonyolítja a helyzetet, ha a közfoglalkoztatottak számát is figyelembe szeretnénk venni. Amennyiben ugyanis a közfoglalkoztatottakra úgy tekintünk, mint álláskeresőkre, akkor még magasabb a munkanélküliségi ráta. Statisztikailag 6% feletti a munkanélküliség, a valós gazdasági folyamatok pedig 7,7%-os rátát jelentenek.

Lebontva Martfű város vonatkozásában (a tárgyév átlaga alapján) az alábbi adatokkal szembesülünk:

Nyilvántartott álláskeresők száma:

év	2019.	2020.	2021.
fő	173	229	162

Nemek szerinti bontásban (fő):

	2019.	2020.	2021.
nő	86	118	82
férfi	87	111	80

Életkor szerinti bontásban (fő):

	2019.	2020.	2021.
25 év alatti	20	27	18
25-54 év közötti	103	145	93
55 év feletti	50	57	51

Iskolai végzettség szerinti bontásban (fő):

	2019.	2020.	2021.
alapfokú	36	51	35
középfokú	126	161	118
felsőfokú	11	17	9

(Fenti adatokat a Jász-Nagykun-Szolnok Megyei Kormányhivatal Kormány megbízotti Kabinet szolgáltatja)

Mint az a fenti táblázatokból is kitűnik, városunkban a nyilvántartott álláskeresők megoszlása szerint elsősorban a 25 és 54. év közötti korosztályt érinti a munkanélküliség. Azok közül is elsősorban a középfokú végzettséggel rendelkezőket. Ez az adat meglepő lehet, hiszen azt tükrözi, hogy városunkban az alapfokú végzettséggel rendelkezők is nagyobb eséllyel tudnak elhelyezkedni, mint a középkorú és középfokú végzettséggel rendelkezők. Vizsgálva évekre lebontva az adatokat látható, hogy 2020-ban lényegesen emelkedett a munkanélküliek száma, míg 2021. évben ez a szám jelentős javulást mutat.

Összehasonlításképpen az alábbi táblázat lehet „beszédesebb”. Látható, hogy az országos adatok hasonló képet mutatnak, mint a martfői munkanélküliségi mutatók.

A munkanélküliség korcsoportok szerinti alakulása a 15–74 évesek* körében, 2021. szeptember–november

Korcsoport, éves	Létszám		Munkanélküliségi ráta	
	ezer fő	változás, ezer fő ^{a)}	%	változás, százalékpont ^{a)}
15–24	36,9	-1,0	11,9	0,0
25–54	117,3	-21,2	3,2	-0,6
55–74	22,9	-3,1	2,6	-0,5
Összesen	177,0	-25,3	3,6	-0,6

*A 15–64 évesekre vonatkozó adatok elérhetők [\(20.2.1.3.Stadat-táblában\)](#).

^{a)} Az előző év azonos időszakához képest.

A koronavírus-járvány első hullámának csúcsán országosan közel 400 ezren, a harmadik hullámban 365 ezren vallották magukat munkanélkülinek a háromhavi adatok alapján. Ez derült ki az önbesorolós munkanélküliségi adatokból, a KSH felmérése alapján. Az idősből kiderült, hogy az első hullámban egyetlen hónapig 425 ezren kerestek munkát, de a harmadik hullámban is megközelítette a 400 ezret a munkanélküliek száma.

A hivatalos munkanélküliségi adatokból azonban mindeddig nem látszott, hogy ilyen sokan vesztették volna el az állásukat. A KSH hivatalos adatai alapján (ILO módszertan) csak kismértékben emelkedett a munkanélküliségi ráta, ugyanis módszertani okokból az állásvesztők jó részét nem számolták bele a hivatalos adatba. A munkanélküliségnek ugyanis nem csak annyi a kritériuma, hogy valakit elbocsátottak, hanem az is, hogy egy hónapja

keres-e aktívan állást és munkába tudna-e állni szinte azonnal. Utóbbinak igencsak nehéz volt megfelelni a korlátozásokkal tarkított időszakban.

A KSH-tól kapott önbesorolós munkanélküliségi adatok azonban megerősítik azt a feltételezést, hogy a járvány első hullámának kitörésekor azonnal emelkedett a munkanélküliség, majd a korlátozások feloldásával mérséklődésnek indult. A második-harmadik hullám újabb sokkot okozott a munkaerőpiacon, ami ismét a munkahelyek számának csökkenéséhez vezetett. 2021. tavasztól kezdve azonban folyamatosan csökkent a munkanélküliek száma, mostanra pedig már a válság előtti szint közelébe került. Annak módszertani okai vannak, hogy a sokkhatás miatt nem látszódott a hivatalos munkanélküliségi adatokban.

Mi okozza az adatok közötti különbségeket?

A KSH minden hónapban közzéteszi a Nemzetközi Munkaügyi Szervezet (ILO) módszertana alapján számolt munkanélküliségi rátát. Ezt a munkaerő-felmérés alapján végzi. „A nemzetközi statisztikai hivatalok módszertanával összhangban a KSH az ILO-definíciót használja a munkanélküliek számának meghatározására. Az ILO-definíció szerint munkanélküli az, akinek 1. nincs munkája, 2. az elmúlt 4 hétben aktívan keresett munkát, és 3. ha találna, 2 héten belül munkába is tudna állni” – közölte a KSH. Mindhárom követelménynek meg kell felelni ahhoz, hogy valaki munkanélkülinek számítson. Vagyis látható, hogy igen sok kritériumnak kell teljesülnie, a 4 hetes aktív munkakeresés pedig azt is feltételezi, hogy valakit már jó ideje elbocsátottak. A járvány időszakában tapasztalt azonnali változások (leépítések és lezárások hatásai) így nem igazán látszódtak a munkanélküliségen.

Ezzel szemben az önbesorolós munkanélküliségnek nincsenek olyan szigorú kritériumai: egész egyszerűen elég annyi, hogy valaki munkanélkülinek vallja magát, amikor a felmérés készítői megkérdezték őt erről. Ez a mutató azonnal tud reflektálni a gazdasági változásokra. A KSH közlése szerint „az ILO-definíció szerinti munkanélküliek számának meghatározása szigorú, objektív tényeken alapul, ellenben az önbesorolás szerinti munkanélküliek száma a megkérdezett élethelyzetének szubjektív megítélésén”.

E tények alapján megállapítható, hogy a valódi helyzet a nyilvántartott adatoktól rosszabb. Sok olyan álláskereső személy van, aki nem került regisztrálásra, pedig munkáját átmenetileg elveszítette. A települési támogatások igénylése során több alkalommal kellett szembesülni azzal a ténnyel, hogy a munkáltató a pandémia egy-egy időszakában megszüntette a dolgozó

munkaviszonyát, majd újra foglalkoztatta. Arra is volt példa, hogy a dolgozó ugyanúgy végzett munkát, azonban erre az időszakra „feketén” vagy napi bejelentéssel foglalkoztatta a munkáltatója.

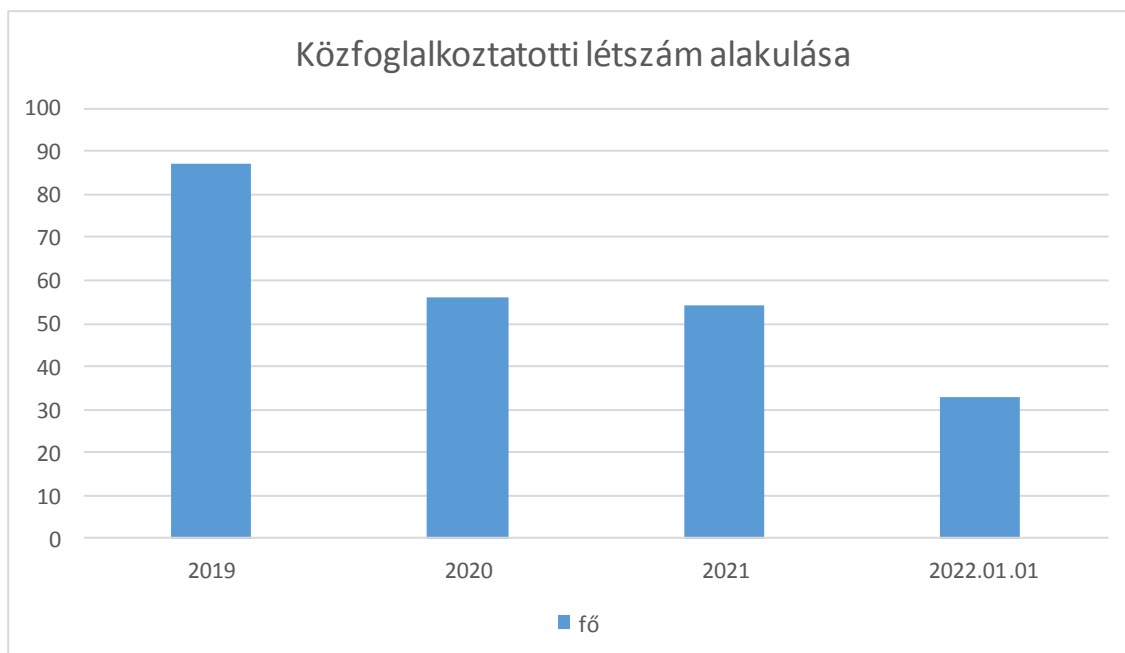
Közfoglalkoztatás alakulása:

Martfűn – hasonlóan az országos foglalkoztatáshoz – egyre kevesebb létszámmal valósul meg közfoglalkoztatás. 2019. és 2022. között ez a létszám drasztikusan lecsökkent. Mivel a foglalkoztatás ezen formája hosszú távon nem oldja meg az érintett személyek, családok megélhetését, illetve nőtt az elsődleges munkaerőpiacon való elhelyezkedés lehetősége, egyre kevesebben dolgoznak ebben a foglalkoztatási formában. Bár rövidtávon – különösen krízishelyzetben - némi anyagi könnyebbséget jelenthet, illetve a vizsgált időszakban 2 alkalommal is emelkedett a közfoglalkoztatási bér (2021. február 28. napig éveken keresztül bruttó 81.530.- forint, 2021. március 01-től bruttó 85.000.-forint, 2022. január 01. naptól bruttó 100.000 forint), ez a jövedelem nem biztosít kellő megélhetést. Ennek ellenére sajnós az a tapasztalat, hogy zömében évről-évre ugyanazokkal a személyekkel sikerül feltölteni a közfoglalkoztatási létszámot. Ezeknek az embereknek a többsége nem is keresi más foglalkoztatás lehetőségét, szinte „beragadtak” ebbe a foglalkoztatási formába. A martfűi foglalkoztatottak között több szakmával rendelkező személy van, sőt előfordulnak érettségizettek is. Az ő foglalkoztatásuknál igyekszünk olyan munkakört biztosítani, melyben hasznosítani tudják tudásukat, végzettségüket (pl. adminisztrációt segítő feladatok ellátása). Míg a 2019. előtti adatok azt mutatták, hogy a közfoglalkoztatottak között diplomások is előfordulnak, a mai helyzetre ez már nem jellemző. Egyetlen felsőfokú végzettséggel rendelkező közfoglalkoztatottunk sincs 2022-ben.

Közfoglalkoztatásba bevontak száma:

Míg 2019-ben 87 főt tudtunk közfoglalkoztatásba bevonni, ez a létszám 2020-ra 56 főre, 2021-ben 54 főre, és 2022. január 1. napján 33 főre csökkent. Ennek elsődleges oka az, hogy a pályázat során egyre kevesebb létszámmal kap Martfű lehetőséget, de nem is tudnánk feltölteni a nagyobb létszámmal engedélyezett foglalkoztatási lehetőséget. 2021. január 01. napján pl. 4 álláshely üres, melynek feltöltése hónapok óta okoz gondot. A létszámhiányt egyrészt egészségügyi problémák okozzák, másrészt különösen közterületi és konyhai munkára a közfoglalkoztatotti bérért nem vállalják a foglalkoztatást a kiközvetített személyek.

Ennél a két területnél okoz legnagyobb problémát az emberhiány, hiszen a fűnyírás, utcatakarítás, iskolai étkeztetés ellátása ezzel a létszámmal alig oldható meg. Van olyan munkafolyamat, amit muszáj háttérbe szorítani azért, hogy a feltétlenül elvégzendő feladat ellátása megvalósulhasson. Erre hosszú távon feltétlenül megoldást kell találni. Szinte országosan egyedülálló gyakorlat Martfűn, hogy a megüresedő álláshelyeket a közfoglalkoztatottak közül töltjük fel. Ennek pszichológiai hatása is van, hiszen az esélye annak, hogy bekerülhetnek az elsődleges munkaerőpiacra, hogy a már megszokott helyen maradhat „véglegesítve”, motiválja a dolgozókat, így javul a teljesítményük is.



III.5. Egészségügyi ellátás

Az elmúlt években az önkormányzati cél továbbra is az alapellátás színvonalának megtartása, illetve még hatékonyabbá tétele, a szakellátások bővítése, a szűrővizsgálatok minél szélesebb körben történő megszervezése, valamint az ügyeleti rendszer felülvizsgálata volt, melyekkel a lehetőségeinkhez képest emelni kívántuk a lakosság ellátási színvonalát.

Ehhez természetesen szorosan hozzátartozik a tárgyi feltételek folyamatosan magas szintű biztosítása is, amely kulcskérdés az egészségügyi ellátásra szorulóknak szempontjából.

Mint ismert, az Egészségügyi Központ 1996-ban került átadásra. 2014-ben a gyermekorvosi rendelő és a védőnői szolgálat is az Egészségügyi Központba költözött. A rendelők és az egyéb kiszolgálóhelyiségek nem voltak akadálymentesítettek és nem feleltek meg a mai kor követelményeinek. A pályázati úton megvalósult fejlesztés pótolta ezen hiányosságokat is. A

lakosság egészségügyi helyzetének javítása érdekében önkormányzati szinten mindig is nagy hangsúlyt fektettünk a városi civilszervezetek számára meghirdetett pályázati lehetőség biztosításával az egészségügyi szűrővizsgálatok lebonyolításának, valamint a prevenció sikerességének támogatására. Így évente jelentős anyagi forrást juttattunk több civilszervezetnek az egészségmegőrzéshez, a megelőzéshez kapcsolódó programjaik megvalósításához.

Az Önkormányzat az ügyeleti sürgősségi betegellátást évek óta az EMERGENCY SERVICE Kft szolgáltató útján biztosítja a városban. A jelenlegi ellátás a Tiszazugi Önkormányzatok Társulása útján biztosított. Jelenleg folynak a tárgyalások, hogy minden – a társulásban résztvevő önkormányzatok – önállóan, ellátási szerződéssel szervezhesse meg a feladatot. Várható az ügyeleti rendszer átalakítása, mely a mentőállomások átszervezésével, kórházra épülve fog működni.

A sürgősségi betegellátáshoz kapcsolódóan Martfű Város Önkormányzata a martfűi mentőállomás működtetéséhez is hozzájárul azzal, hogy a tulajdonában lévő épület térítésmentesen biztosítja az Országos Mentőszolgálat számára. A mentőállomás 14 fővel működik, 7 fő mentő szakápoló, valamint 7 fő mentő gépkocsivezető teljesít Martfűn szolgálatot. A mentőállomás két gépkocsival üzemel, melyből egy 24-órás beosztásban dolgozik, a másik nappali 12-órás beosztásban a hónap minden napján.

A mentőápolók és gépkocsivezetők jelentős részt vállalnak a martfűi ügyeleti-sürgősségi betegellátásban. A továbbképzések folyamatosak a számukra, ezzel emelve a sürgősségi betegellátás hatékonyságát és színvonalát. Martfű Város Önkormányzata ezen kívül eszközök rendszeres beszerzésével folyamatosan segíti a mentőállomás munkáját.

Személyi feltételek Martfű egészségügyi ellátásában:

Martfűn az egészségügyi alapellátásban jelenleg három felnőtt háziorvosi, egy gyermekorvosi, kettő fogorvosi praxis, foglalkozás egészségügyi alapellátás, továbbá a védőnői szolgálat vesz részt. A további ellátáshoz tartozik még a fizioterápiás szolgáltatás, gyógytorna, laboratóriumi vérvételi lehetőség, valamint különböző szakrendelések, melyek egy kivételével magánrendelésként működnek.

A lakosság számát figyelembe véve a komplex alapellátás teljes mértékben lefedi Martfű egészségügyi igényét.

A házi orvosok, a gyermekorvos és a fogorvosok vállalkozási formában, területi ellátási kötelezettséggel dolgoznak. A lakosság egészségügyi ellátása folyamatosan, panaszmentesen zajlik.

Változások:

Dr. Solt Magdolna főorvos nyugdíjba vonult. Bár jelentkező a praxisjog megvételére van, a Covid miatt még nem sikerült megoldani ezt a problémát, ezért a körzetet 2021. január 1-től Dr. Despotov Svetozar és Dr. Magyarósi László helyettesíti.

Dr. Szolga Ferenc fogorvos 2021. márciusban elhunyt. A körzetben 2021. június 1-től Dr. Olasin György helyettesített. Ezt a praxisjogot már a Mosonyi Dental megvásárolta, így városunkban a fogászati rendelés ismét két fogorvossal fog működni.

Az alapellátáshoz tartozik a három körzetet ellátó védőnői szolgálat és a foglalkozás-egészségügyi alapellátás is.

Lakossági igényként 2005. óta helyben biztosított a laboratóriumi vérvételi lehetőség. Ennek kialakításával a betegeknek nem kell Szolnokra utazni, mely jelentős anyagi és időbeli megtakarítást jelent. A vérvételt szakápolónő végzi, az önkormányzattal kötött szerződés alapján.

A lakosság egészségi állapota:

2020. márciustól jelentősen megváltozott az orvos-beteg kapcsolat a COVID-19 világjárvány miatt. A személyes találkozások száma csökkent, előtérbe került a telefonos konzultáció. Meg kellett tanulnunk sok új dolgot a vírusról, a tünetekről, a gyógyításról, a karanténról, kontaktokról, tesztelésről. A járvánnyal kapcsolatos többlet feladatok jelentős terhet jelentenek az egészségügyi dolgozók számára. A megváltozott helyzet sokszor feszültséget kelt a páciensekben is.

A Martfűn élők egészségi állapotát felmérni nehéz feladat, némi tájékoztatást ad a gondozottak száma. Jelenleg a házi orvosi rendelők forgalmi adatai alapján az alábbi adatok tükrözik a lakosság megbetegedéseit.

Nyilvántartott gondozottak száma a felnőtt házi orvosi praxisokban:

	fő/év
Magas vérnyomás	1131

Koszorúér betegség/ szívinfarktus	410
Krónikus légúti megbetegedés	176
Cukorbetegség	322
Daganatos betegség	107
Mozgásszervi betegség	231
Idegrendszeri betegség	82
Pszichiátriai betegség	128
Csontritkulás	111
Asztma és allergia	82

A gondozási mutatók megfelelnek az országos átlagnak, kirívó eltérés továbbra sem tapasztalható. A lakosság átlagéletkora folyamatosan nő, melynek fő oka a lecsökkent gyermekszülések száma, valamint a fiatalok elvándorlása munkalehetőség és lakhatási ok miatt, a lakosság számának folyamatos csökkenése. A betegségek számának növekedését okozza az a tény is, hogy a korszerűbb diagnosztikai eszközökkel hatékonyabbá vált a betegségek diagnosztizálása. Elősegíti még a betegségek feltárását, hogy több szűrővizsgálat is áll a lakosság szolgálatára, bár ezek szervezése anyagi okok miatt egyre nehezebb. Cukorbetegség, vérsír-koleszterinszint mérés, allergiaszűrés, zöldhályog-szűrés, prosztataszűrés, valamint nőgyógyászati rákszűrésen vehettek részt a martfői lakosok helyben, valamint folyamatos a 45 év feletti nők mammográfiai vizsgálatra utalása.

A szűrővizsgálatok szervezésében és lebonyolításában társadalmi szervezetek, a Jóreménység Klub, valamint több gyógyszergyár is besegített, bár a gyógyszeripari cégek egyre kevésbé vonhatók be ebbe a szolgáltatásba. A szűrések szervezését még hatékonyabbá kellene tenni, több szűrővizsgálati lehetőséget kell teremteni a városban, szakorvosok bevonásával.

A felnőtt háziiorvosi rendelők forgalma:

	2018.	2019.	2020.	2021.
Rendelésen megjelentek:	37673	38304	39653	43314
Lakáson történt ellátás:	480	318	251	239
Szakrendelésre irányítottak:	3600	3623	2851	2534
Laborvizsgálatra küldöttek:	3123	3127	2660	3346
Gyógyintézetbe utalások száma:	359	350	258	301
Ápolónői látogatások száma:	465	427	194	200

A vizsgált időszakban martfői elhalálozottak száma:

2018.	2019.	2020.	2021.
75	66	86	80

A rendelők betegforgalma átlagosan 40-50 fő naponta, mely télen, vagy járványos időszakban ennek két-háromszorosára is nőhet. A betegforgalom jelentős növekedést mutat, melynek oka a COVID-19 járvány lehet. A házi orvosok fontosnak tartják az orvos-beteg kapcsolat elmélyítését. A betegek betegségükkel kapcsolatos magyarázatot rendszerint a házi orvosi rendelőkben kapnak a szakrendelők zsúfoltsága miatt. Fontos továbbá, hogy a rendelőben minél több idő jusson a házi orvoshoz forduló betegre, itt ne csak orvosi ellátást kapjon, hanem életviteli tanácsadásban is részesüljön. A betegek gyakran a szociális problémáikra is itt kérnek segítséget. Fontos feladat továbbá, hogy orvosaink a gyógyszeres kezelés mellett felhívják a figyelmet a helyes életmódra, táplálkozásra, és ez irányú tanácsokkal is szolgáljanak. Az életviteli tanácsadásban sokat segítenek az orvosok mellett dolgozó ápolónők, és a védőnők. Elengedhetetlen a személyre szabott ellátás és terápia melynek alapja, a bizalmas orvos-beteg kapcsolat. Az évtizedek óta Martfűn dolgozó házi orvosok minden igyekezetükkel próbálnak ennek eleget tenni, sokszor a betegek egészségügyi ellátásán túl, szociális problémáikkal is foglalkozva.

A házi orvosokhoz bejelentkezett lakosok száma /kártyaszám/ csökkenést mutat, melynek oka részben a kevesebb lélekszám, az elköltözések, illetve sok esetben a gyermekorvostól kikerülő fiatalok csak betegség esetén jelentkeznek be a felnőtt házi orvoshoz. Sokszor évek telnek el úgy, hogy a gyermekorvosnál már nem, a házi orvosnál pedig még nem kerül nyilvántartásba egy-egy fiatal.

Gyermek-egészségügyi ellátás:

Jelenleg bejelentkezett 0-18 éves páciensek száma: 940 fő

Tárgyi feltételek:

A rendelő tárgyi felszereltsége az előírt szakmai minimum feltételeknek megfelel.

A gyermekorvosi tevékenység összetevői:

- Újszülött látogatás – védőnővel együtt történik
- Csecsemő-tanácsadás keretében:
 - Szomatikus, motoros és mentális fejlődés követése
 - Rendellenességek kiszűrése – szakvizsgálatra irányítás

- Kötelező védőoltások megadása
- Nem kötelező védőoltások megadása:
- Korhoz kötött szűrővizsgálatok végzése 6 éves korig.
- Tanácsadás a helyes csecsemőtáplálásról és ápolásról.

Az új rendelőbe költözéssel a gyermekorvosi és a védőnői csecsemő-tanácsadás kettévált városunkban. Ennek oka egyrészt, hogy önálló védőnői munkát, tanácsadást ír elő a 2005. január 1-től hatályba lépő 49/2004. (V.21) ESZCSM rendelet, másrészt a költözéssel távolabb került egymástól a két szolgálat. A szülőknek így többször kell hozniuk a gyermeküket. A két szolgálat próbál rugalmasan együttműködni, a szülőkre, a gyermekek érdekeire tekintettel lenni.

Iskolaorvosi feladatok:

- szűrővizsgálat az index osztályokban,
- minden évfolyamon testnevelés- besoroláshoz vizsgálat,
- iskolai kampány védőoltások a 6. és 7. osztályosoknál,
- sport versenyek előtt orvosi vizsgálat.

Betegrendelés:

- Az akut megbetegedéseknél cél a korai diagnózis, a megfelelő és hatékony kezelés, a gondozás során cél a progresszió megelőzése és a rehabilitáció. 2020 márciusától Koronavírus járvány zajlik.

Gondozásba főként:

- krónikus légúti betegségek: allergiás nátha, visszatérő gégehurut, asztma;
- idegrendszeri betegségek: gyermekkori epilepszia;
- bőrbetegségek: gyermekkori ekcéma;
- mozgásszervi betegségek: gerincferdülés, hanyagtartás, lúdtalp;
- gyermekkori elhízás és szemészeti elváltozás miatt kerülnek betegeink.

Betegforgalom a gyermekorvosi rendelésen:

Év	Eset
2018	9665
2019	9244
2020	8753
2021	12302

A 2020/2021 tanévtől a HPV védőoltás a fiúk számára is bekerült a választható iskolai kampányoltások közé.

2018. és 2019. évben is sor került a 6 éveseknél ingyenes lisztérzékenységi szűrővizsgálatra a Szolnoki Lisztérzékenyek Egyesülete közreműködésével.

Védőnői Szolgálat:

A védőnői szolgálat az egészségügyi alapellátás részeként a családok egészségének megőrzésére, segítésére irányuló megelőző tevékenységet, valamint a betegség kialakulásának, az egészségromlás megelőzése érdekében egészségfejlesztést végez. A védőnői feladatokat a területi-és iskolai védőnők látják el.

A védőnői gondozás személyközpontú tanácsadás, amely nemcsak tájékoztatásból, felvilágosításból, oktatásból áll, hanem olyan interakció, melynek során a védőnő figyelmet, időt, elfogadó magatartást, légkört biztosít, hogy segítse a gondozott egyént, családot az egészséges életvitelben, a problémák feltárásában, megfogalmazásában, és a megoldás lehetőségeinek magtálalásában. Kölcsönös kommunikáció és együttműködés a cél.

Területi védőnői ellátás

A területi védőnő gondozási tevékenységét azon családok körében végzi, ahol várandós és gyermekágyasa anya, illetve 0-6 éves korú gyermek él. A védőnő feladatai a következők:

Nővédelem

A gondozás teljessége kiterjedhet az anyán és a csecsemőn túl a család és a gondozási körzet többi nőtagjára, a női életszakaszoknak megfelelően prevenciók célból. Az egészségesebb életmód megvalósulása érdekében a védőnő gondozási tevékenysége során kiemelten foglalkozik:

- a családtervezéssel kapcsolatosan, segíti a női szerepre, anyaságra való felkészülést,
- közreműködik a betegségek megelőzésében, az elváltozások korai felismerésében.

Várandós anya gondozása

A nőgyógyászati vizsgálati lelettel rendelkező várandós anyának:

- Kiállítja és kiadja a várandós anya gondozási könyvét, a leletek és a saját megállapításait rögzíti a várandós gondozási könyvben.
- Közreműködik a várandós nő egészségi állapotát ellenőrző alapvető vizsgálatok elvégzésében, amelyek keretében az erre vonatkozó rendeletben foglalt vizsgálatokat önállóan végzi. Ezek a következők: testsúlymérés, testmagasság mérés, vérnyomásmérés, pulzusszámolás, emlők megtekintése, magzati szív működés vizsgálata, haskörfogat mérése, magzati mozgások észlelése, alsó végtagok megtekintése, vizeletvizsgálat, vércukor vizsgálata.
- Figyelemmel kíséri a várandós nő szociális, családi és munkahelyi körülményeit, egészségi és pszichés állapotát.
- Tájékoztatja a várandós nőt a rá vonatkozó jogosultságokról,
- Felkészíti a szülésre, újszülött fogadására ellátására, kiemelt figyelmet fordít az anyatejes táplálás elősegítésére.

A védőnői gondozás tanácsadáson, családlátogatáson, és közösségi programon valósul meg.

Gyermekágyas gondozása

Segítséget nyújt és tanácsot ad a szülést követő egészségi állapottal, és életmóddal, szoptatással, valamint a családtervezéssel kapcsolatban. Feladata a veszélyeztetettség és a szövődmények megelőzése, illetve a problémák megfelelő időben történő felismerése, a családi kötődés támogatása.

Gyermekek gondozása a hatodik életévig

A védőnő a családlátogatásai, védőnői tanácsadásai alkalmával:

- Tanácsot ad a szoptatás helyes technikájára és a tejelválasztás fokozására. Segítséget

nyújt az anyának abban, hogy gyermekét lehetőleg 6 hónapos koráig kizárólag szoptassa, majd később a csecsemő és kisgyermeknek táplálásával kapcsolatos tanácsokat ad.

- Figyelmet fordít a gyermek testi és pszichoszomatikus fejlődésére, szocializációjára, gondoskodik az életkorhoz kötött szűrővizsgálatok megtörténtéről, szükség esetén a gyermeket házi orvosához irányítja.
- Segítséget nyújt az életkornak megfelelő egészséges életmódra nevelésről.
- Tájékoztatja a családokat az életkorhoz kötött védőoltások fontosságáról. Szervezi és dokumentálja ezeket.
- Felkészíti a családot a beteg csecsemő és gyermek gondozására-segítséget nyújt a gondozott családban előforduló egészségi, mentális, és környezeti veszélyeztetettség felismerésében, megelőzésében a harmonikus, családi környezet kialakításában
- Segítséget nyújt és tanácsot ad, együttműködve a házi orvossal és szükség esetén más illetékes szakemberekkel, a fogyatékkal élő személyek jogairól és esélyegyenlőségük biztosításáról szóló 1998. évi XXVI. Tr. 4. §-nak a pontja szerinti fogyatékosággal élő, valamint magatartási zavarokkal küzdő gyermekek és családja életviteléhez.
- A gyermek fejlődését veszélyeztető tényező észlelésekor a házi orvos, illetve a gyermekjóléti szolgálat haladéktalan értesítése mellett a veszélyeztetett gyermeket és családját fokozott gondozásba veszi.
- Felvilágosítást ad a családtámogatási formákról, és lehetőségekről.
- Részt vesz az egyéni és közösségi egészségfejlesztési, egészségvédelmi programok tervezésében, szervezésében é megvalósításában

Óvodában végzendő feladatok

- ellenőrzi a gyermekek személyi higiéniáját
- krónikus betegek magatartási zavarokkal küzdők életvitelét segíti
- egészségnevelési tevékenységet végez
- kapcsolatot tart a szülőkkel
- egészségnapokon részt vesz.

Családgondozás

- segítséget nyújt a gondozott családban előforduló egészségi, mentális és környezeti veszélyeztetettség felismerésében, megelőzésében, a harmonikus családi környezet kialakításában.
- soron kívül családlátogatást végez az iskolavédőnő írásbeli kérése alapján.
- a gyermek bántalmazása, súlyos elhanyagolása, a gyermek önmaga által előidézett súlyos veszélyeztető magatartása, vagy egyéb súlyos veszélyeztető ok fennállása esetén, a gyermekjóléti szolgálatot, és a házi gyermekorvost értesíti,
- felvilágosítást ad a családtámogatási formákról és lehetőségekről.

Városunkban három védőnői körzet van, mind a három státuszt főállású védőnő látja el.

A körzeti védőnő gondozási feladatait önállóan, tanácsadóban, családok otthonában, óvodában, általános és középiskolában, és a közösségi programokra alkalmas helyen végzi.

A várandós gondozást a védőnő egyedül végzi, MSSZ szakszolgálat megszűnt, ezáltal a védőnő és szülés-nőgyógyász szakorvossal való konzultáció lehetősége megszűnt. A védőnő az egészségügyi alapellátást, a terhesgondozást, a város háziorvosaival közösen végzi. A vizsgálatokra való beutalás házi orvosi beutalással történik. A várandósok vagy magán nőgyógyászhoz, vagy járóbeteg szakorvosi rendelésen megjelent nőgyógyászhoz járnak.

Nyilvántartott Várandós anyák 2018-2021

	2018	2019	2020	2021
Az év folyamán nyilvántartott terhések száma	87	77	73	71
Újonnan nyilvántartásba vettek száma	45	45	47	45
Veszélyeztetettek száma	25	30	20	48
Védőnői tanácsadáson megjelentek száma	251	224	222	178
Terheslátogatások száma	200	173	210	174
Gondozáson nem jelent meg	0	0	0	0
Szült anyák száma	56	43	43	33
Nővédelmi látogatások	4	1	4	0

A védőnő csecsemő és kisgyermek részére heti 1 alkalommal 2 órában tart tanácsadást, ahol a pszichoszomatikus fejlődések nyomon követése, táplálási, gondozási és egyéb vizsgálatok készülnek. A területi védőnői ellátási kötelezettség a 0-7 éves korú gyermeke gondozására terjed ki. Fokozott gondozásban részesíti az újszülötteket, a kis súlyú újszülötteket, az egészségügyi és környezeti ok miatt veszélyeztetett csecsemőket, kisgyermekeket.

A védőnő tevékenységét egyénre szabott gondozási terv szerint végzi, figyelembe véve a gondozottak szükségletét, melyeket a családlátogatások, és tanácsadások során alkalmazza.

A koragyermekorri program keretén belül a védőnő korhoz kötött vizsgálatokat végez, melyhez védőnői és orvosi szűrővizsgálatok kötöttek. A házi gyermekorvosok/háziorvosok és a védőnők által végzett egészségügyi szűrővizsgálatok hivatottak az egészségi állapot meghatározására, kiegészítve a szülői megfigyeléssel és rizikófelméressel. Az életkorhoz kötött orvosi és védőnői szűrővizsgálatokon túl - melyeket jelenleg miniszteri rendelet szabályoz [51/1997. (XII.18. NM)] - szükség van egyéb szempontokon alapuló megfigyelésekre, vizsgálatokra is az egészségi állapot pontos meghatározásához. A projekten felül rizikókérdőíveket kell a szülőkkel közösen kitölteni.

A védőnő szorgalmazza az anyatejes táplálást, szervezi az orvosi és védőnői tanácsadást, életkorhoz kötött folyamatos védőoltást, a nem kötelező védőoltást, kampányoltást, rachitises és carieses profilaxis szervezését. Feladata az összes szűrési kötelezettség ellátása, folyamatosan részt vesz szakmai napokon, vezető védőnői értekezleteken, továbbképzéseken.

Szorosan együttműködik a körzethez tartozó óvodákkal, oktatási intézményekkel.

Az év folyamán nyilvántartott csecsemők száma 2018-2021

	2018	2019	2020	2021
Nyilvántartott csecsemők száma	55	37	44	42
Fokozott gondozást igénylők száma	5	21	12	6
Koraszülöttek száma	5	3	2	2
Fejlődési rend. Születtek száma	-	-	-	1
Védőnői látogatások száma	776	680	853	531
Önálló védőnői tanácsadáson megjelentek száma	387	390	529	265

Az 1-3 éves korú gyermekek ellátása a családlátogatás keretén belül otthonában, illetve védőnői és orvosi tanácsadáson történik. A gondozás a gondozási protokollnak megfelelően történik.

A 3-6 éves korú gyermekek ellátása: az óvodákban megszűnt az orvosi vizsgálat, státuszvizsgálat a tanácsadóban történik, illetve a házi gyermekorvosnál. Az óvodákban negyedévente történik tetvességi vizsgálat, illetve igény szerint, felkérésre részt veszünk egészségnapon, szülői értekezleten.

Az év folyamán nyilvántartott gyermeke száma 2018-2021 év

	2018		2019	
	1-3 év	3-6 év	1-3 év	3-6 év
Nyilvántartott gyermekek száma	94	156	103	155
Veszélyeztetett gyermekek száma	6	6	24	24
Védőnői látogatások száma	315	174	346	195
Védőnői tanácsadáson megjelenések száma	178	119	194	118

	2020		2021	
	1-3 év	3-6 év	1-3 év	3-6 év
Nyilvántartott gyermekek száma	102	169	92	176
Veszélyeztetett gyermekek száma	6	34	4	12
Védőnői látogatások száma	406	205	239	194
Védőnői tanácsadáson megjelenések száma	162	130	167	136

Az iskola egészségügyi feladatok ellátását a területi védőnők végzik, mivel a körzetek vegyesek. Továbbra is mind az Általános, és Közép iskolában a páros osztályok kötelezettek teljes szűrővizsgálatra, a páratlan osztályokban testnevelési besorolás történik. Az Általános iskolában kiegészül a tevékenység a kötelező kampányoltásokkal, és a nem kötelező védőoltásokkal (pl. Cervarix védőoltás, amely a nőknek 9 éves kortól védelmet nyújt a Humán papillomavírusok (HPV) által okozott megbetegedésekkel szemben).

Negyedévente történik tetvességi szűrővizsgálat. Igény szerint, illetve pozitívitás esetén 2 hetente történik visszaellenőrzés.

Éves iskolai egészségügyi tervet készítünk, a védőnő egészségnevelő munkát is végez a kiemelt korosztályok körében, az egészséges életmód kialakításához szükséges ismereteket átadja. Felvilágosító előadásokat tart felkérésre. Részt veszünk az iskolák által évente 1-2 alkalommal megrendezésre kerülő egészségnap.

Középiszkolában a szakmai alkalmassági vizsgálatok elvégzésében is aktívan közreműködünk.

Iskolai egészségügyi munka főbb adatai 2020-ban:

	Általános iskola	Szakközépiskola	Szakiskola
Beíratottak száma okt.1.	406	128	75
Orvosi vizsgálatok száma	654	128	75

Általános iskolában összes oltások száma: 248

Elmondható, hogy Martfűn a védőnők és a gondozottak között rendkívül jó a kapcsolat. A várandósok szívesen járnak tanácsadásra, ahol megfelelő információkat kapnak, családlátogatáskor is szívesen várják a védőnőket. A nővédelmi látogatások száma nem jelentős, ezen esetekben is első helyen a rossz szociális helyzet áll.

Csecsemőgondozás területén is csökkent a veszélyeztetettek száma, inkább koraszülés, vagy egyéb betegség miatt vannak fokozott gondozást igénylő csecsemőink. A védőnői látogatások többnyire sikeresek, mely nem csak a kialakult rendszernek köszönhető (pl. a családok látogatása előre egyeztetett időpontban történik, így mindkét fél alkalmazkodni tud a másik

fél elfoglaltságához), hanem annak is, hogy városunkban egy bizalmon és megfelelő szakmai tudáson alapuló védőnői szolgálat működik.

A státuszvizsgálatokra szintén egyeztetett időpontban hozzák a szülők a gyermekeket, így 100 % a teljesítési arány.

Az 1-3 és 3-6 éves gyermekek létszáma jelentősen nem változott, a csekélynek mondható veszélyeztetettségi létszám hátterében elsősorban rossz anyagi és családi körülmény áll.

A szülők többnyire együttműködőek, a tanácsokat nem csak elfogadják, de a tapasztalat alapján igénylik és kérik is azokat.

Az oktatási intézményben végzett orvosi vizsgálatok során a védőnői és orvosi tevékenységről a szülők tájékoztatást kapnak, mint az esetlegesen szükséges szakrendelésre való beutalásról is. Ezen téren sajnos vannak még hiányosságok. Gyakran előfordul, hogy a szülők nem veszik komolyan az adott jelzéseket, gyermeküket nem viszik tovább szakvizsgálatokra, ami súlyos problémává válhat, hiszen minden évben egyre több pl. a szemészeti és gerincproblémával küszködő gyermek.

A védőnői munka részeként a minden évben 4-szer megrendezésre kerülő véréadásban is részt vesz a védőnői szolgálat, plakátozással, behívók kiosztásával, illetve a véréadáson koordinátorként segítik a lebonyolítást.

A fenti adatokból kitűnik, hogy a védőnő munkája milyen szerteágazó, több területet magába foglaló nélkülözhetetlen feladat.

Fogorvosi ellátás:

Martfűn két fogorvosi praxis működik. Dr. Olasin György több évtizede végzi munkáját, míg az I. fogorvosi körzetben új fogorvos kezdte meg a rendelést. A rendelők felszereltsége megfelel a minimumfeltételeknek.

A lakosság elszegényedése és az egyre dráguló fogászati díjak miatt az emberek fogászati státusza romló tendenciát mutat, a foghúzásokat nem követi minden esetben a fogak pótlása.

Fontos, hogy a szervezett keretek között történő iskolai fogászaton mindenki megjelenjen, hiszen így időben sor kerülhet a megfelelő ellátásra. A későbbi szűrővizsgálatokon a lakosság egy része jelenik csak meg.

Nehézséget jelent, főleg az idős betegek ellátásánál a fogászati röntgen vizsgálat elvégzése, mivel ők már nehezen tudnak beutazni Szolnokra, viszont ellátásukhoz sokszor elengedhetetlen az rtg. felvétel készítése. A fogászati sürgősségi ügyeletet a Szolnoki Kistérség Többcélú Társulás útján biztosítja az Önkormányzat, az ellátás Szolnokon történik.

Fogászati betegforgalom alakulása (fő):

	2018.	2019.	2020.	2021.
I. számú körzet	nincs adat	nincs adat	nincs adat	42
II. számú körzet	1997	1904	1150	1233

Szakorvosi betegellátás:

Fontos lenne az NEAK által finanszírozott szakellátások számának gyarapítása, de ez továbbra sem valósulhatott meg. Ennek oka részben a kapacitáshiány, részben a jelentős orvoshiány, illetve a pandémia is súlyosbítja a helyzetet. Az elmúlt években ez a helyzet tovább romlott, a környező nagyobb településeken a szakrendeléseket részben nyugdíjas korú, illetve kórházakban is dolgozó orvosok látják el, akik nem vállalkoznak további feladat ellátására, illetve a jogszabályi változások miatt is nehezebb az ilyen státuszok betöltése.

Jelenleg szakorvosi betegellátás csak magánrendelés formájában működik, ez alól kivételt képez a vérvétel, valamint a reumatológiai szakrendelés, mely ingyenes a MÁV Kórházzal kötött szerződés, illetve a fizioterápiát működtető szakasszisztens közreműködésével. Ehhez az Önkormányzat biztosítja térítésmentesen a helyiségek igénybevételi lehetőségét az Egészségházban.

Nőgyógyászat:

Átlagos betegforgalmuk viszonylag magas, havonta 30-40 beteg jelenik meg a rendeléseken. A nők jelentős része kényelmi szempontból a citológiai szűrővizsgálatokat is magánrendelésen végezteti el, bár erre térítésmentesen Szolnokon, a Hetényi Géza Kórház Rendelőintézetében van lehetőség.

Az elmúlt 2-3 évben Martfűn működő civilszervezetek önkormányzati pályázati forrásból, valamint saját egyéb bevételeikből lehetőséget teremtettek ingyenes szűrővizsgálatokra, korlátozott számú részvétellel.

Szemészet:

Szemészeti magánrendelés kéthetente két órában történik. A szemészeti szakrendelés szerepe megnőtt, mivel a vállalkozások számára előírás a szemészeti szakvizsgálat azoknál a dolgozóknál, ahol négy óránál többet dolgoznak számítógép előtt. A doktornő végzi az önkormányzati dolgozók szemészeti vizsgálatát is. A betegek részére a szemorvossal együtt, optikus is rendelkezésre áll.

Bőrgyógyászat:

Rendelésen alkalmanként 7-8 fő jelenik meg. A doktornő onkológiával is foglalkozik, illetve kisebb bőrgyógyászati műtéteket is végez.

Ultrahang:

Havonta egy alkalommal történő rendelést szakorvos hordozható ultrahang készülékkel végzi. Leletei igényesek, sok segítséget adva a betegek további ellátására. Igen népszerű az előzetes bejelentkezés alapján a szakrendelés igénybevétele, havonta 10-15 fő között mozog a betegek száma. A főorvosnő felkérésre szűrővizsgálatokban is részt vállal, így a vizsgálati díj lényegesen kedvezőbb.

Ortopédia:

Időszakosan működő szakrendelés, előzetes bejelentkezés alapján működik. Az orvosi vizsgálat ingyenes, gyógycipő felírására is van lehetőség, mely nagy segítség a mozgásszervi betegségben szenvedő betegek számára.

Hallásszűrés:

Havonta egy alkalommal a szolnoki VICTOFON szalon munkatársa jön Martfűre hallásszűrést végezni. A szűrővizsgálat ingyenes, egyre többen veszik igénybe, alkalmanként 6-8 fő.

Reumatológia:

Tizedik éve működő, a martfői lakosság számára OEP finanszírozott szakrendelés, mely előjegyzés alapján történik. A MÁV Kórházzal kötött megállapodás szerint heti két órában az egészségügyi intézményben és két órában a Termál Hotelben reumatológus szakorvos látja el ezt a feladatot. A szakrendelésen megjelent betegek száma 14-15 fő, az előjegyzési idő egy-két hét. Feladata kibővült, mivel a szállodában beindult a reumatológusi beutalóval rendelkezők balneoterápiás és fizioterápiás kezelése, mely 2015-től kezdve OEP támogatott ellátás. Munkáját szakképzett asszisztencia segíti.

Reumatológia szakrendelésen megjelentek száma:

- 2018: 478 fő,
- 2019: 685 fő
- 2020: 391 fő
- 2021: 438 fő

Fizikoterápia, gyógytorna:

Az egészségügyi központban, átadása óta működik a fizikoterápiás kezelő, melyet az Önkormányzat tartott fenn. Jelenleg az Önkormányzatnak a MÁV Kórházzal kötött megállapodása alapján a kórház kihelyezett reumatológiai egységeként látja el a martfői mozgásszervi betegségben szenvedőket a Mobil Fizikoterápia Kft., fizikoterápiás szakasszisztens vezetésével. A helyiséget és annak rezsiköltségét továbbra is ingyenesen biztosítja az Önkormányzat az ellátás részére, amely kibővült az emeleten helyet kapott gyógytorna szolgáltatással. A betegszám évről-évre dinamikusan növekszik a lakosság korosodásával, illetve a mozgásszervi betegségek szaporodásával. Martfői betegek közül sokan veszik igénybe a balneoterápiával egybekötött kezeléseket Cserkeszőlőn, de erre 2015-től kezdődően már Martfűn is lehetőség van társadalombiztosítási támogatás igénybevételeivel.

Fizikoterápiás kezelések száma:

- 2018-ban 5783 főnél 60026 kezelés,
- 2019-ben 5543 főnél 58762 kezelés,
- 2020-ban 4597 főnél 58555 kezelés,
- 2021-ben 6063 főnél 75620 kezelés.

A Termál Hotelben beindult reumatológiai rendelés és fizioterápia következtében a betegellátás megoszlik a két lehetőség között, természetesen a szállodában van alkalom a martfői betegek ellátására is, kibővítve balneoterápiával.

A változást követően a géppark fejlesztése, megújítása folyamatosan történik a hatékony ellátás érdekében. A Mobil Fizioterápia Kft. tevékenységét szerette volna bővíteni a gyógytorna és a gyógymasszázs irányában a társadalombiztosítási finanszírozás keretein belül, amit a növekvő betegforgalom, és a kórházból érkező javaslatok száma indokoltá tett. Jelentős előrelépés, hogy 2015 augusztusától sikerült a vállalkozásnak bővítenie ellátási palettáját, és a felújított egészségügyi intézményben helyet kaphatott a gyógytorna szolgáltatás, mely úgy a rászorult gyermek, mint a felnőtt lakosság számára rég várt ellátás.

2015-től a gyógytornát, naponta 20-25 fő veszi igénybe, a torna csoportokban is zajlik. Jelenleg két gyógytornász dolgozik az egészségügyi intézményben.

A rászoruló betegek gyakran házi-betegápolás kapcsán kapják meg gyógytorna, illetve fizioterápiás kezeléseiket otthonukban. Ezt egy társadalombiztosítással külön szerződés alatt álló cég biztosítja és kórházi javaslat alapján működik. Sajnos hosszú várakozási idővel lehet igénybe venni, pedig egy-egy ortopédiai vagy idegsebészeti műtét után azonnal szükség lenne rá, de a vállalkozásnak nincs elég kapacitása a szolgáltatást azonnal biztosítani. Segítséget jelent az egészségházban működő gyógytorna, mert a lift használatával, az ortopédiai műtétek után, illetve törések után a betegek igénybe tudják venni a szolgáltatást az intézményen belül.

A szálloda szeretne beindítani egy társadalombiztosítás által támogatott ortopédiai szakrendelést is, mely főleg a gyermekek ortopédiai ellátását szolgálná.

Laboratórium:

Martún az Egészségügyi Központban 2004 óta működik a laboratórium, melynek során az itt élő embereknek nem kell vérvétel céljából Szolnokra utazni. A helyben, zárt rendszerrel levett vér és vizeletmintákat a Hetényi Géza Kórházzal kötött szerződés alapján a Kórház laboratóriumában elemzik ki. A mintavételt követő két órán belül szállításra kerül a vérminta. Az eredmények online módon még aznap letölthetők a háziorvosi rendelőkben. Írott formában a laboratórium már nem küldi ki az eredményeket, ezt a háziorvosoktól kaphatják meg a betegek.

A vérvétel jelenleg változó, 1 hónapra előre megadott napokon történik. Ilyenkor orvosonként 5-6 beteg laborvizsgálatára van lehetőség. Laborvizsgálatra a háziorvosok és a gyermekorvos adnak beutalót és időpontot. A vizsgálatok számát növeli a véralvadást gátló szedők számának folyamatos növekedése, akik számára elengedhetetlen a laborkontroll.

A labor működésének teljes rezi- és bérköltését az Önkormányzat viseli, a vizsgálati anyagok beszállítását is az Önkormányzat végzi.

A vizsgálati anyagokhoz szükséges csöveket, tűket igény szerint a Kórház biztosítja. A rendszer nagyon jól működik, kiváló a munkakapcsolat a vérvételt végző asszisztenssel. A házi orvosok könnyebben végezhetik el a lakosság rizikószerűsítését, melynek fontos eleme a laboratóriumi vizsgálat.

Laboratóriumi vizsgálaton megjelentek száma:

2018.	2019.	2020.	2021.
2526 vérvétel/év (210 fő/hó)	2757 vérvétel/év (230 fő/hó)	2240 vérvétel/év (187 fő/hó)	2326 vérvétel/év (194 fő/hó)

Betegszállítás:

Évek óta betegszállító rendszer szolgálja e betegek szállítását, melyet egy diszpécser szolgálat irányít.

Foglalkozás-egészségügy:

A munkaviszonyban álló dolgozók foglalkozás-egészségügyi vizsgálatát Martfűn több szolgálat is végzi. Feladatuk elsősorban a dolgozók munkaalkalmasságának elbírálása, mely előzetes, időszakos és soron kívüli vizsgálatokból áll, valamint az egészséges munkahelyek felügyelete, tanácsadás az előírt feltételek megteremtéséhez, a munkakörülmények vizsgálata. Az Önkormányzat foglalkozás-egészségügyi szolgálatának jelentős munkát adott a közcélú foglalkoztatottak vizsgálata.

IV.

Demográfiai jellemzők

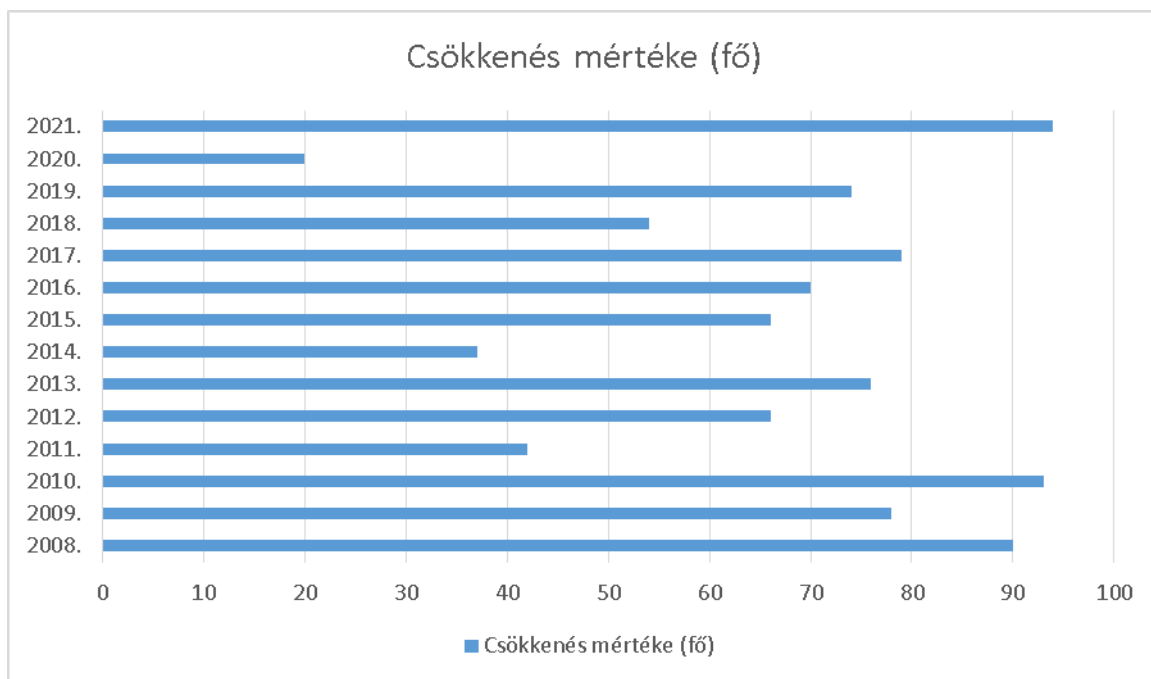
Martfű utolsó hivatalosan becsült népessége 6450 fő (2017 évben), ami Magyarország népességének 0.07%-a (Jász-Nagykun-Szolnok megyének 1.71%-a). Népsűrűsége 282 fő/km².

A város népességének alakulása az utóbbi öt évben:

Martfű lakosságszámának alakulása az elmúlt 15 évben:

	Év	Nő	Férfi	Összesen
1.	2021	3272	2990	6262
2.	2020	3311	3045	6356
3.	2019	3320	3056	6376
4.	2018	3364	3086	6450
5.	2017	3399	3105	6504
6.	2016	3435	3148	6583
7.	2015	3475	3178	6653
8.	2014	3509	3210	6719
9.	2013	3525	3231	6756
10.	2012	3572	3260	6832
11.	2011	3619	3279	6898
12.	2010	3631	3309	6940
13.	2009	3670	3363	7033
14.	2008	3709	3402	7111
15.	2007	3748	3453	7201

Az adatok a nyilvantarto.hu oldalról származnak. Az adatok tájékoztató jellegűek.



Mint az a fenti diagramból látszik, Martfű lakosságának csökkenése továbbra is folyamatos. 2007. és 2021. között közel 1000 fővel csökkent a lakosságszám. Bár a 2020. év optimizmusra adott okot, sajnos 2021. évben ismét drámai lett a lakosság számának csökkenése. Ennek egyik oka vélhetően a pandémia. E körülmény miatt a csökkenés vizsgálata a járvány megszűnését követően súlyozottan fontos feladat lesz, hogy reális képet kapjunk a csökkenés mögött meghúzódó okokról.

Az állandó népesség számának alakulása nemek és kor szerinti bontásban (2020.évre):

Állandó népesség száma	6262
Ebből: nő	3372
Ebből: férfi	2990
0-18 évesek	902
0-18 éves nők	457
0-18 éves férfiak	445
19-65 évesek	4056
19-65 éves nők	2011
19-65 éves férfiak	2045
65 éven feletti	1304
66 év feletti nők	804
66 év feletti férfiak	500

Összehasonlítva az elmúlt néhány év adatait, bizonyítottá válik, hogy a lakosság elöregedése nem állt meg, sőt míg 2017-ben **a 65 év feletti aránya** a lakosságszámhoz viszonyítva 19,5 % volt, **2020-ban már 20,8 %-ra emelkedett.**

A helyi szociálpolitikai stratégia kialakításának egyik legfontosabb előfeltétele, hogy minél pontosabb ismereteink legyenek a településen jellemző szociális problémákról és valós szükségletekről. A szociális felmérés fontos funkciója a feltárt idős-társadalmi problémák és a helyi szociális egészségügyi ellátórendszer illeszkedésének vizsgálata és ennek ismeretében az, hogy megítélhetővé válják a segítői rendszer hatékonysága, hatásossága.

A népesség öregedéséből következtethető, hogy megnövekszik az igény a szociális és egészségügyi szolgáltatások iránt. Az elöregedő népesség problémája egyre növekvő kihívást jelent a település szociálpolitikája számára, hiszen egyre nagyobb az eltartott, ellátásra, támogatásra szoruló lakosság száma. Ennek értelmében az időseknek szélesebb, nagyobb kapacitású ellátórendszerre van szüksége.

Amikor az időskorúak helyzetét vizsgáljuk, mindvégig szem előtt kell tartanunk azt a társadalmi és családi környezetet, amelyben az idősek élnek, és azt a tényt is, hogy az idős emberek jelen élethelyzete egy munkával, erőfeszítésekkel teli életszakasz végeredményét tükrözi. A nyugdíjba vonulással az elért élethelyzet javítására már nincs sok esély, s az életkor előrehaladtával a megszokott életszínvonal fenntartása is egyre nehezebb.

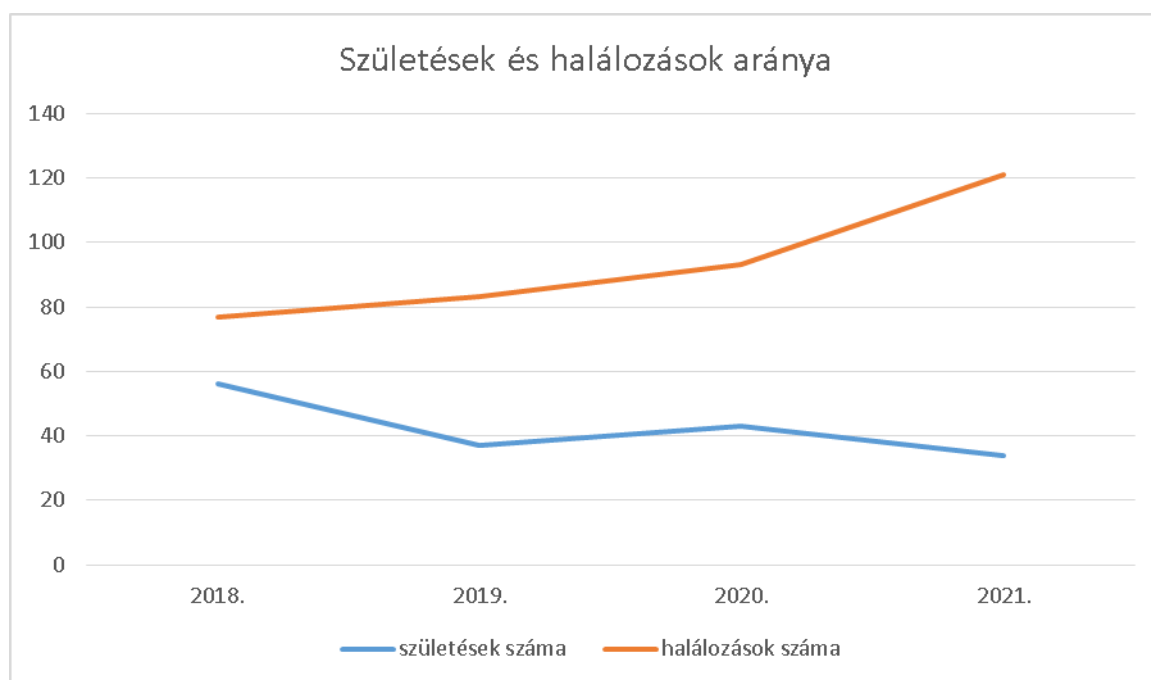
A szociális ellátás megszervezése, az időskorúak gondozása szempontjából fontos tudni, hogy hány időskorú személy él a településen és milyen mértékben szorulnak segítségre. Az idősek számára elsődlegesen segítségnyújtást biztosít a család támogató szerepe után a szociális és egészségügyi ellátást biztosító intézmények jelenléte a településen. Meghatározóak minőségi mutatóik, amelyek ismerete folyamatos monitoringot igényel. Szükséges szem előtt tartani, hogy a településen élő idősek megváltozott élethelyzeteinek kezelését célzó szociális ellátórendszer egy komplex lehetőséget hordoz magában.

A meglévő intézmények által biztosított szakmai erőforrásokra lehet építeni. A meglévő alapszolgáltatások szinten tartását esetleges fejlesztését – a csökkenő finanszírozási források mellett is – érdemes célként megjelölni.

A településen történt összes anyakönyvi esemény száma

	Születések száma	Halálozások száma	Házasságkötések száma
2018.	56	77	50
2019.	37	83	51
2020.	43	93	65
2021.	34	121	56

Martfűn a születések számában is hanyatlás figyelhető meg. Míg 2018-ban 56 gyermeknek örülhettünk, 2021-re ez a szám 33-ra csökkent, mely még a 2013-2017. időtartamban születettek számát sem éri el. Ugyanakkor a halálozások száma drasztikusan növekedett, 2019. óta pedig folyamatos növekedés figyelhető meg. A lakosság számának csökkenését és a halálozások számát összevetve megállapítható, hogy a lakosság számának csökkenését szinte teljes mértékben lefedi a halálozások száma, mely a szomorú tények ellenére biztató lehet, hiszen azt mutatja, hogy elvándorlás alig tapasztalható városunkban, tehát a város „élhetősége” megfelelő, az itt élőknek (bármely korosztályt vizsgálva) úgy tűnik nem célja más településekre, vagy országokba való költözése. Cél, hogy ne csak az elvándorlás szűnjön meg teljesen, hanem az ide települők száma, valamint a születések száma is növekedjen. Ebben a munkahelyteremtés, lakhatás segítése, megfelelő szociális védőháló egyaránt fontos szerepet tölt be.



A „helyben maradáshoz” és letelepedéshez, azaz népességmegtartáshoz, a felnövekvő nemzedék megfelelő oktatási intézményekben történő elhelyezésével, a rendezett, kulturált településképpel, fejlődő településközponttal, újabb nívós, rendezett lakóterületekkel is hozzájárulhat Martfű. A lakásárak aránytalanul magas növekedése, illetve a megvásárolható lakások alacsony száma miatt az itt letelepedni kívánó fiatalok komoly akadályokba ütköznek, melynek megoldása további, megfelelő (családalapításhoz kellő nagyságú és minőségű) bérlakások létesítése lehet.

Az Óvárosi részen folyamatban van újabb családi házas telkek kialakítása. Jelenleg tárgyalások folynak a város központi területén többszintes lakóépületek építésére, befektető tőke bevonásával.

V.

A szociális ellátórendszer bemutatása

Martfű Város Önkormányzata a szociális igazgatásról szóló 1993. évi III. törvény (Szt.) alapján biztosítja a szociális ellátásokat, valamint a gyermekek védelméről és a gyámügyi eljárásról szóló 1997. évi XXXI. törvény (továbbiakban: Gyvt.) alapján a gyermekjóléti alapellátást.

A szociális igazgatás hatósági feladatait a Polgármesteri Hivatal és a Jász-Nagykun-Szolnok Megyei Kormányhivatal Szolnoki Járási Hivatalának Kirendeltsége látja el.

Az ellátások iránti igény dinamikus növekedést mutat, háttérében az egyes társadalmi rétegeket érintő kedvezőtlen változások állnak. Párhuzamosan nagymértékben növekedett a szociális kiadások súlya.

V.1. Pénzbeli és természetbeni ellátások

A kapcsolódó jogszabályokban meghatározott anyagi támogatások feltételei konkrétan megfogalmazásra kerültek, méltányossági eltérésekre kizárólag jogszabályi felhatalmazás alapján van lehetőség.

- **Időskorúak járadéka**

A Jász-Nagykun-Szolnok Megyei Kormányhivatal Szolnoki Járási Hivatalához kell az ügyfeleknek fordulniuk az időskorúak járadékával kapcsolatos ügyekben.

Az időskorúak járadéka a megélhetést biztosító jövedelemmel nem rendelkező időskorú személyek részére nyújtott támogatás.

- **Aktív korúak ellátása**

Az aktív korúak ellátása szintén a Jász-Nagykun-Szolnok Megyei Kormányhivatal Szolnoki Járási Hivatalának hatáskörébe tartozó ellátási forma, mely a hátrányos munkaerő-piaci helyzetű aktív korú személyek és családjuk részére nyújtott ellátás.

Az aktív korúak ellátása egy gyűjtő fogalom, mely két részre tagolódik:

1. foglalkoztatást helyettesítő támogatás,
2. egészségkárosodási és gyermekfelügyeleti támogatás.

- **Ápolási díj**

A járási hivatal ápolási díjat állapít meg a tartósan gondozásra szoruló személy otthoni ápolását ellátó nagykorú hozzátartozó részére. Az ápolási díjra jogosult hozzátartozók körét a Ptk. szabályozza. Ápolási díjra jogosult a hozzátartozó, ha állandó és tartós gondozásra szoruló súlyosan fogyatékos, vagy tartósan beteg 18 év alatti személy gondozását, ápolását végzi. A járási hivatal- kérelemre – kiemelt ápolási díjra való jogosultságot állapít meg annak a személynek, aki

- a) komplex minősítés alapján a megváltozott munkaképességű személyek ellátásairól és egyes törvények módosításáról szóló 2011. évi CXCI. törvény 3.§ (2) bekezdés b) pont bd) alpontja szerinti minősítési kategóriába sorolt hozzátartozójának gondozását, ápolását végzi, vagy
- b) olyan hozzátartozójának gondozását, ápolását végzi, aki után a magasabb összegű családi pótlékot miniszteri rendeletben meghatározott súlyosságú betegségre vagy fogyatékosagra tekintettel folyósítják.

A járási hivatal a fokozott ápolást igénylő súlyosan fogyatékos személy gondozását, ápolását végző, de a kiemelt ápolási díjra való jogosultság feltételeinek meg nem felelő személy kérelmére emelt összegű ápolási díjat állapít meg. A kiemelt ápolási díj kivételével az ápolat önellátási képessége is vizsgálatra kerül.

- **Gyermekek otthon gondozási díja**

A járási hivatal gyermekek otthongondozási díjat állapít meg annak a vér szerinti vagy örökbefogadó szülőnek, aki a súlyos fogyatékoságból eredően önellátásra képtelen vér szerinti vagy örökbe fogadott gyermekéről, vagy a tartós betegségéből eredően önellátásra képtelen gyermekéről gondoskodik.

- **Közgyógyellátás**

A közgyógyellátás a szociálisan rászorult személy részére az egészségi állapota megőrzéséhez és helyreállításához kapcsolódó kiadásainak csökkentése érdekében biztosított hozzájárulás.

A közgyógyellátási igazolvánnyal rendelkező személy térítésmentesen jogosult gyógyszerre, gyógyszerkerete erejéig, gyógyászati segédeszközre, gyógyászati ellátásokra.

Közgyógyellátásra alanyi és normatív jogcímen lehet jogosultságot szerezni. Az alanyi és a normatív közgyógyellátásra való jogosultságról a járási hivatal dönt. Az alanyi közgyógyellátásra való jogosultságot négy évre, a normatív közgyógyellátásra való jogosultságot két évre állapítják meg.

- **Egészségügyi szolgáltatásra való jogosultság**

A járási hivatal az egészségügyi szolgáltatás igénybevétele céljából annak a személynek állapítja meg szociális rászorultságát, akinek a családjában az egy főre jutó jövedelem nem haladja meg a nyugdíjminimum 120 %-át, egyedül élő esetében a 150 %-át, és családjának vagyona nincs. A szociális rászorultság igazolásáról a járási hivatal hatósági bizonyítványt állít ki. A bizonyítvány hatályossága 1 év.

- **Köztemetés**

A haláleset helye szerint illetékes települési önkormányzat képviselő-testület – a halálesetről való tudomásszerzést követő huszonegy napon belül – gondoskodik az elhunyt közkölségen történő eltemettetéséről, ha nincs, vagy nem lelhető fel az eltemettetésre köteles személy, vagy az eltemettetésre köteles személy az eltemettetésről nem gondoskodik. Az elhunyt személy elhalálózása időpontjában fennálló lakóhelye szerinti települési önkormányzat a köztemetés költségét a temetésről gondoskodó önkormányzatnak megtéríti. Az elhunyt személy utolsó lakóhelye szerinti települési önkormányzat a költségeket hagyatéki teherként a területileg illetékes közjegyzőnél bejelenti, vagy az eltemettetésre köteles személyt a köztemetés költségeinek megtérítésére kötelezi. A települési önkormányzat rendeletében szabályozottak szerint az az eltemettetésre köteles személy mentesíthető a köztemetés költségeinek megtérítése alól, akinek családjában az egy főre eső jövedelem az öregségi nyugdíj mindenkori legkisebb összegének a 120 %-a alatt van, vagy aki egyedül élő nyugdíjas és a jövedelme nem haladja meg az öregségi nyugdíj mindenkori legkisebb összegének 150 %-át. A temetőkről és a temetkezésekről szóló 1999. évi XLIII. Törvény, a végrehajtására kiadott 145/1999. (X.01.) Korm rendelet, valamint Martfű város Önkormányzata Képviselő-testületének Polgármesteri Hivatala, mint temetőfenntartó, másrésről 2018-ig a PIETAS Temetkezési Kft., mint temető üzemeltető között a martfűi régi és új köztemető üzemeltetése tárgyában kötött kegyeleti közszolgáltatási szerződés alapján temető üzemeltető térítésmentesen lebonyolítja a temető fenntartójára háruló, Martfű városában elhunytak közkölségen történő eltemetését. Ezt követően a térítésmentes köztemetés megszűnt, az új

szerező fél az In Memoriam Elizium Kft. lett, aki 139.700.-Ft összegben vállalta a közkieltségen történő temetések lebonyolítását.

	2018.	2019.	2020.	2021.
Fő	1	6	4	4
Ráfordított összeg	0	798500	524523	423755

- **Települési támogatás**

A Képviselő-testület szociális rászorultság esetén a jogosult számára

- a) települési támogatást
 - aa) lakhatási támogatást
 - ab) gyógyszerátogatást
 - ac) szociális ösztöndíjat
- b) rendkívüli települési támogatásként
 - ba) temetési támogatást
 - bb) krízistámogatást
 - bc) eseti támogatást
- c) köztemetés költségeinek megtérítése alóli mentesítést állapít meg.

A lakosság igényeinek, szociális helyzetének vizsgálata folyamatos. A települési támogatás feltételei ezek figyelembe vételével kerül szabályozásra. Szükség esetén - az igényekre, és a társadalmi változásokra tekintettel - a rendelet módosítására kerül sor.

- **Lakhatási támogatás**

A Képviselő-testület lakhatási támogatás formájában települési támogatást állapít meg a szociálisan rászorult személyeknek az általuk lakott lakás rendszeres fenntartási költségeinek viseléséhez. Az önkormányzat a lakhatási támogatást természetbeni ellátás formájában nyújtja. A lakhatási támogatás folyósítása a szolgáltató részére történik, annak összegét a szolgáltató írja jóvá.

A lakhatási támogatásra való jogosultság a kérelem benyújtása hónapjának első napjától egy év időtartamra kerül megállapításra.

	2018.	2019.	2020.	2021.
Fő	125	97	79	59
Kifizetéssel érintett hónapok száma	850	688	577	385
Kifizetett támogatás összege	2.547.000	2.064.000	1.731.000	1.155.000

➤ Gyógyszertámogatás

A képviselő-testület gyógyszer-támogatás formájában települési támogatást nyújt a szociálisan rászorult azon személyek részére, akik közgyógyellátásra nem jogosultak, de egészségi állapotuk, betegségük miatt rendszeres gyógyszeres kezelésre szorulnak. A gyógyszer-támogatás a háziorvosi igazoláson szereplő időtartamra, de legfeljebb egy évre kerül megállapításra. A gyógyszer-támogatás összegét a gyógyszertárakkal kötött megállapodás alapján közvetlenül a kérelemben megjelölt gyógyszertárnak kell átutalni. Amennyiben az ellátásban részesülő közgyógyellátásra jogosult, a háziorvosi igazolásra kizárólag a közgyógyellátásra nem rendelhető gyógyszerek kerülhetnek. A közgyógyellátásra rendelhető gyógyszerek költsége ezen kérelmezőknél nem vehető figyelembe.

	2018.	2019..	2020.	2021.
Fő	37	37	37	33
Kifizetéssel érintett hónapok száma	219	199	212	181
Kifizetett támogatás összege	876.000	796.000	838.270	718.440

➤ **Szociális ösztöndíj**

Szociális ösztöndíjban részesíthető a nappali tagozaton tanulmányokat folytató tanuló a 9. évfolyam kezdetétől a középfokú tanulmányok befejezéséig – de legfeljebb a 25. életév betöltéséig -, ha a tanulmányi eredménye a 3,00 átlagot eléri. Szociális ösztöndíj állapítható meg az érettségi utáni szakképzés, illetve felsőfokú szakképzésben résztvevő tanulónak, tanulmányi eredménytől függetlenül. Nem állapítható meg szociális ösztöndíj a katonai és rendészeti intézmények tanulóinak. Az ösztöndíj tanulmányi évre állapítható meg.

	2018.	2019.	2020.	2021.
Fő	7	4	4	5
Kifizetéssel érintett hónapok száma	33	18	18	22
Kifizetett támogatás összege	160.000	82.000	76.000	97.000

➤ **Temetési támogatás**

Temetési támogatás formájában rendkívüli települési támogatás állapítható meg annak a martfői lakcímmel rendelkező személynek, aki a meghalt személy eltemettetéséről gondoskodott és a temetési költségek viselése saját, illetve családja létfenntartását veszélyeztetik. A temetési támogatás visszatérítendő kölcsön formájában is nyújtható.

	2018.	2019.	2020.	2021.
Fő	37	35	29	29
Kifizetett támogatás összege	568.000	633.520	676.460	554.775

Visszatérítendő kölcsön formájában nyújtott temetési támogatás:

	2018.	2019.	2020.	2021.
Fő	2	3	8	4
Kifizetett támogatás összege	200.000	390.000	1.250.000	850.000

➤ **Krízistámogatás**

Krízistámogatás formájában rendkívüli települési támogatás állapítható meg annak a személynek, akinek esetében az alábbi feltételek legalább egyike fennáll (és a megállapított jövedelemhatárt nem éri el):

- a) váláshelyzetben lévő várandós anya gyermekének megtartása, a gyermek fogadásának előkészítése, a nevelésbe vett gyermek családjával való kapcsolattartás biztosítása, a gyermek családba való visszakerülésének elősegítése érdekében vagy
- b) akinek Martfű közigazgatási területén lévő ingatlanát elemi kár (tűz, robbanás, belvíz, árvíz) éri, és az ingatlan tulajdonosa, haszonélvezője, használója, önkormányzati lakás

	2018.	2019.	2020.	2021.
Fő	5	7	3	4
Kifizetett támogatás összege	63000	210000	48000	85000

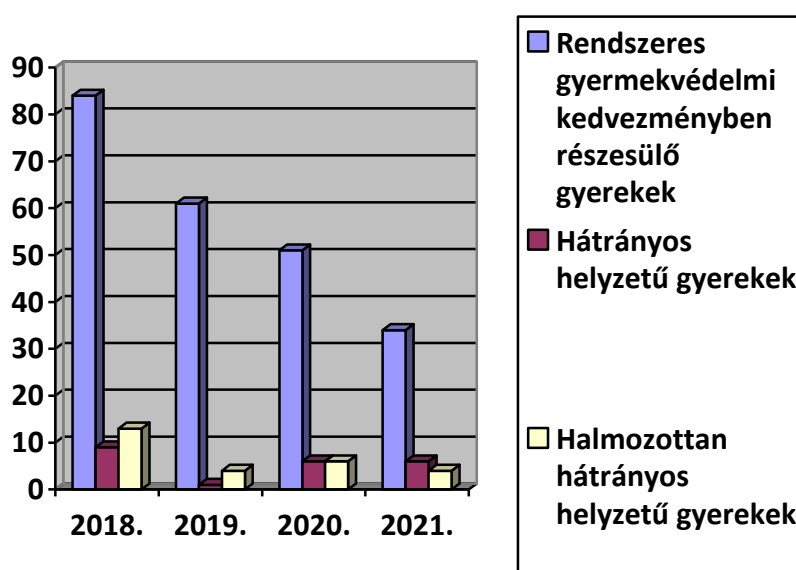
➤ **Eseti támogatás**

Eseti támogatás formájában rendkívüli települési támogatás állapítható meg annak a személynek, aki vagy akinek a családja önhibáján kívül átmenetileg létfenntartási gondokkal küzd. Az eseti támogatás természetbeni ellátásként is megállapítható, ha a kérelemben megjelölt cél így hatékonyabban érhető el.

	2018.	2019.	2020.	2021.
Fő	419	448	311	168
Kifizetett támogatás összege	4.225.710	5.058.000	2.986.000	2.458.800

➤ Rendszeres gyermekvédelmi kedvezmény

A rendszeres gyermekvédelmi kedvezményre való jogosultság megállapításának célja annak igazolása, hogy a gyermek szociális helyzete alapján jogosult ingyenes vagy kedvezményes intézményi gyermekétkeztetésnek és a szünidei gyermekétkeztetésnek, a jogszabályban meghatározott természetbeni támogatásnak, egyéb kedvezményeknek az igénybevételére.



A fenti diagram adatai nagyon megtévesztőek, valódi képet nem mutat. Ennek oka egyrészt az, hogy a veszélyhelyzet miatt nem új kérelmek kerültek beadásra, hanem a már megállapított jogosultság automatikus meghosszabbítására került sor, minden nemű felülvizsgálat nélkül, illetve a jogszabály olyan alacsony jövedelemhatárt ír elő, amely nagyon sok, egyébként rászoruló gyermeket szorít ki ebből a kedvezményből. Itt nagyon fontos szerepet kap az Önkormányzat, az egészségügyi dolgozók és a Családsegítő- és gyermekvédelmi szolgálat szoros együttműködése, a megfelelő jelzések áramlása annak érdekében, hogy az ily módon látókörön kívül kerülő családok, gyerekek is megfelelő segítséget kaphassanak.

V.2. Személyes gondoskodást nyújtó ellátások

A Szolnoki Kistérség Többcélú Társulása Gyermekjóléti és Szociális Szolgáltató Központ az alábbi szolgáltatásokat biztosítja Martfű város lakosai számára:

- Idősek klubja (nappali ellátás)
- Házi segítségnyújtás
- Étkeztetés
- Jelzőrendszeres házi segítségnyújtás
- Támogató szolgálat

Az Intézmény a szociális igazgatásról és szociális ellátásokról szóló 1993. évi III. törvény, valamint a személyes gondoskodást nyújtó szociális intézmények szakmai feladatairól és működési feltételeiről szóló 1/2000. (I. 7.) SzCsM rendelet alapján végzi tevékenységét, Martfű Mártírok út 4. szám alatti telephelyen.

Az intézmény hétfőtől- csütörtökig 07: 30-tól 16 óráig, pénteken 7:30-tól 13:30 –ig tart nyitva.

Az alapszolgáltatások legfontosabb célja az ellátottak önellátó képességének a megőrzése, a valós környezetben történő közvetlen ellátása. Az otthon és a településen maradás egyaránt érdeke a szolgáltatást igénybe vevőnek, intézménynek és a társadalomnak.

Ellátandó célcsoportok:

- időskorúak
- megromlott egészségi állapotú lévő aktív korú személyek
- különböző fogyatékkal élő személyek

Az intézmény egymásra épülő ellátórendszere megteremti a feltételeit a gondozási formák közötti átjárhatóságnak, így megfelelő odafigyeléssel és felkészültséggel több feladatot tud ellátni az időspopuláció és a település érdekében. Minden esetben figyelembe kell venni az ellátást igénylő szükségleteinek leginkább megfelelő ellátási formát.

A szociális szolgáltató központ célja, hogy az idősödő társadalom kihívásainak és a korszerű idős gondozás szakmai kívánalmainak megfelelően olyan magas színvonalú, korszerű egységes szakmai elveken alapuló hatékony szociális szolgáltatásokat nyújtsunk, amellyel hozzájárulhatunk ellátottjaink idős korának szebbé, tartalmasabbá, elfogadhatóbbá tételéhez.

Idősek klubja:

Saját otthonukban élő szociális és mentális gondozásra szoruló, önmaguk ellátására részben képes időskorúak napközbeni gondozására szolgál és nyújt különböző szolgáltatásokat. A klubtagoknak lehetőséget biztosít a napközbeni tartózkodásra, társas kapcsolatokra, higiéniai szükségletek kielégítésére, valamint szabadidős programok szervezésére. Étkeztetés igénylése esetén az ebéd elfogyasztására lehetőséget biztosít.

A Klub célja a családi gondoskodás pótlása szociális és mentális segítségnyújtás révén, valamint az idős ember szociális helyzetének javítása, egyedüllétének megszüntetése, a tétlenséggel járó káros hatások megelőzése, valamint egészségi és higiéniai viszonyainak javítása.

A személyi feltételek Martfű vonatkozásában:

- 1 fő klubgondozó
- 1 fő klubvezető gondozó

A 2018 - os év folyamán 21 fő részesült összesen ellátásban, az év folyamán 2 fővel kötöttünk megállapodást, 0 fő kikerült az ellátásból.

2018.12.31.-én az ellátottak száma 21 fő volt. Ebből a demensek száma 0 fő.

A 2019-es évben 2 fővel kötöttünk megállapodást és 1 klubtag gondozása szűnt meg. Így 2019. december 31-én a klubtagok létszáma 22 főre gyarapodott, ebből a demensek száma 1 fő.

A 2020-as évben 3 fővel kötöttünk megállapodást és 2 klubtag gondozása szűnt meg. Így 2020. december 31-én a klubtagok létszáma 23 főre emelkedett, ebből a demensek száma 1 fő.

Az ellátottak kor és nem szerinti megoszlása:

életkor	60-64		65-69		70-74		75-79		80-89		90-x		Összesen:
	nő	férfi	nő	férfi	nő	férfi	nő	férfi	nő	férfi	nő	férfi	
2018	1	-	2	-	2	-	9	-	4	3	-	-	21
2019	1	-	2	-	3	-	9	-	5	2	-	-	22
2020	1	-	2	-	3	-	10	-	5	1	1	-	23

Az idősök klubja látogatottságával kapcsolatos adatok:

Hó/látogatási átlag	2018.év	2019. év	2020. év
Január	9,8	8,6	10,3
Február	9,9	9,7	11,5
Március	9,3	9,0	9,8
Április	8,1	8,5	9,0
Május	5,6	6,5	7,2
Június	3,7	5,8	6,8
Július	2,7	6,5	7,2
Augusztus	4,6	6,8	7,7
Szeptember	5,8	6,8	8,5
Október	5,6	8,0	8,6
November	5,2	8,5	11,5
December	3,8	5,8	13,3

Házi Segítségnyújtás:

A házi segítségnyújtásban dolgozó gondozók feladatuk ellátása során segítséget nyújtanak ahhoz, hogy az ellátást igénybe vevő fizikai, mentális, szociális szüksége saját lakókörnyezetében, az életkorának, élethelyzetének és egészségi állapotának megfelelően, a meglévő képességeinek fenntartásával, felhasználásával, fejlesztésével biztosított legyen.

A házi segítségnyújtás, az igénybe vevő önálló életvitelének fenntartása érdekében szükséges ellátást -szükségeinek megfelelően- lakásán, lakókörnyezetében biztosítja.

A Szociális Szolgáltató Központ házi segítségnyújtás keretében gondoskodik:

- azokról az időskorú személyekről, akik otthonukban önmaguk ellátására saját erőből nem képesek, és róluk nem gondoskodnak,
- azokról a pszichiátriai betegekről, fogyatékos személyekről, valamint szenvedélybetegekről, akik állapotukból adódóan az önálló életvitellel kapcsolatos feladataik ellátásában segítséget igényelnek, de egyébként önmaguk ellátására képesek,

- azokról az egészségi állapotuk miatt rászoruló személyekről, akik ezt az ellátási formát igénylik, illetve bentlakásos intézményi elhelyezésre várnak,
- azokról a személyekről, akik a rehabilitációt követően a saját lakókörnyezetükbe történő visszailleszkedés céljából támogatást igényelnek önálló életvitelük fenntartásához.

A házi segítségnyújtás önkéntesen, saját kezdeményezésre vehető igénybe. Az ellátást kezdeményezheti még a háziorvos és a lakókörnyezetből bárki, aki ellátatlan, idős vagy szociálisan rászorult emberről tudomást szerez. Az ellátásra vonatkozó igény előzetesen szóban, vagy az intézmény telephelyén írásban nyújtható be.

Házi segítségnyújtás keretében két szolgáltatási altípus került megkülönböztetésre a nyújtott tevékenységek mentén: szociális segítség és a személyi gondozás. A szociális segítség az alacsony szintű szükséglet kielégítését szolgáló, szakképzettség nélkül ellátható tevékenységeket öleli fel, míg a személyi gondozás a segítő kapcsolat kialakítását és fenntartását, a gondozási és ápolási feladatok elvégzését, valamint a szociális segítség keretében biztosított szolgáltatásokat.

A házi segítségnyújtás keretében biztosított tevékenységek és résztevékenységek:

a) Szociális segítség keretében:

A lakókörnyezeti higiénia megtartásában való közreműködés körében:

- takarítás a lakás életvitelszerűen használt helyiségeiben (hálószobában, fürdőszobában, konyhában és illemhelyiségben)
- mosás
- vasalás

A háztartási tevékenységben való közreműködés körében:

- bevásárlás (személyes szükséglet mértékében)
- segítségnyújtás ételkészítésben és az étkezés előkészítésében
- mosogatás
- ruhajavítás
- közkútról, fürtkútról vízfordás
- tüzelő behordása kályhához, egyedi fűtés beindítása (kivéve, ha ez a tevékenység egyéb szakmai kompetenciát igényel)
- télen hó eltakarítás és síkosság-mentesítés a lakás bejárata előtt

- kísérés
- Segítségnyújtás veszélyhelyzet kialakulásának megelőzésében és a kialakult veszélyhelyzet elhárításában
- Szükség esetén a bentlakásos szociális intézménybe történő beköltözés segítése

b) Személyi gondozás keretében:

Az ellátást igénybe vevővel segítő kapcsolat kialakítása és fenntartása körében:

- információnyújtás, tanácsadás és mentális támogatás
- családdal, ismerősökkel való kapcsolattartás segítése
- az egészség megőrzésére irányuló aktív szabadidős tevékenységben való közreműködés
- ügyintézés az ellátott érdekeinek védelmében

Gondozási és ápolási feladatok körében:

- mosdatás
- fürdetés
- öltöztetés
- ágyazás, ágyneműcsere
- inkontinens beteg ellátása, testfelület tisztítása, kezelése
- haj, arcszőrzet ápolás
- száj, fog és protézis ápolás
- körömápolás, bőrápolás
- folyadékpótlás, étkeztetés (segédeszköz nélkül)
- mozgatás ágyban
- decubitus megelőzés
- felületi sebkezelés
- sztómazsák cseréje
- gyógyszer kiváltása
- gyógyszer adagolása, gyógyszerelés monitorozása
- vérnyomás és vércukor mérése
- hely- és helyzetváltoztatás segítése lakáson belül és kívül
- kényelmi és gyógyászati segédeszközök beszerzésében való közreműködés
- kényelmi és gyógyászati segédeszközök használatának betanítása, karbantartásában való segítségnyújtás

- a házi orvos írásos rendelésén alapuló terápia követése (a tevékenység elvégzésében való kompetencia határáig)

A következő táblázat foglalja össze a házi segítségnyújtás keretében felmerült óraszámokat és létszámokat.

Hónap	házigondozás óraszám, óra			házigondozotti létszám, fő		
	2018	2019	2020	2018	2019	2020
Január	549,4	751,5	746,3	30	31	35
Február	537,0	645,8	778,1	30	28	35
Március	543,8	596,5	1046,3	31	28	47
Április	588,9	660,8	1233,5	32	29	51
Május	696,0	733,6	1205,5	33	30	52
Június	685,5	667,8	983,9	33	34	49
Július	717,7	769,8	805,6	31	34	45
Augusztus	735,8	713,8	801,5	31	33	45
Szeptember	639,5	743,8	823	33	33	45
Október	639,8	840,4	852,5	32	35	45
November	579,2	695,5	806,9	33	36	45
December	624,8	723,8	956,3	31	35	45
összesen	7 537	8543	11039	-	-	-

Martfű városban a várólista megszüntetése elsődleges céljaink között szerepelt, amit a gondozónői létszám növelésével és a hatékony munkavégzés megszervezésével sikerült elérni.

2018. január 01-én 30 fővel rendelkezünk megállapodással. Az év folyamán 12 ellátott került ellátásba és 11 ellátott gondozása szűnt meg. 2018. december 31-én az ellátottak száma 31 fő volt.

2019. január 01-én 31 fővel rendelkezünk megállapodással. Az év folyamán 13 fő került ellátásba és 9 fő ellátása szűnt meg.

2020. január 01-én 35 fővel rendelkezünk megállapodással. Az év folyamán 28 fővel kötöttünk megállapodást, 18 fő ellátása szűnt meg. 2020. december 31-én 45 fővel rendelkezünk megállapodással.

A területen dolgozó gondozónők ledolgozott óraszama évről – évre növekedő tendenciát mutat ugyanazzal a gondozónői létszámmal, ami a jól összehangolt munka és az esetleges munkakörök közötti átcsoportosítások eredménye. Azonban elértük a gondozónők munkaidejének maximális kihasználását, ennél magasabb óraszám kizárólag a gondozónői létszám megemelésével érhető el.

Az elmúlt évben kialakult veszélyhelyzet ideje alatt ledolgozott óraszámot és gondozotti létszámot a területen dolgozó kolléganőknek jelentős túlórával és intézményen belül másik szolgálatnál dolgozó kollégák bevonásával sikerült elérni. Házi segítségnyújtás tekintetében a működési engedélyben feltüntetett engedélyezett férőhelyek száma 45 fő. Jelenleg maximális ellátotti létszámmal dolgozunk ezen a területen. A létszám korlátozottsága miatt csak személyi gondozás történik, önmagában szociális segítséget nem tudnak vállalni.

Hétfőtől-csütörtökig 7³⁰– 16⁰⁰ óráig, Pénteken 7³⁰– 13³⁰ óráig biztosítunk ellátást a szolgáltatás nyitvatartási rendjéhez igazodva.

Az ellátottak gondozását az elmúlt években -és jelenleg is- 6 fő szakképzett, főállású gondozónő végezi.

Az ellátottak demográfiai mutatói kor és nem szerinti megoszlása 2018. év:

	18-39 év	40-59 év	60-69 év	70-79 év	80 felett	Összesen
Nők	-	1	4	10	12	27
Férfiak	-	-	2	6	7	15
Összesen	-	1	6	16	19	42

Az ellátottak demográfiai mutatói kor és nem szerinti megoszlása 2019. év:

	18-39 év	40-59 év	60-69 év	70-79 év	80 felett	Összesen
Nők	-	-	5	11	12	38
Férfiak	-	-	2	6	8	16
Összesen	-	-	7	17	20	44

Az ellátottak demográfiai mutatói kor és nem szerinti megoszlása 2020. év:

	18-39 év	40-59 év	60-69 év	70-79 év	80 felett	Összesen
Nők	-	-	7	17	15	39
Férfiak	-	-	2	12	10	24
Összesen	-	-	9	29	25	63

Házi segítségnyújtás során nyújtott jellemző tevékenységek, szolgáltatások tartalma:

Fizikai ellátás: Közreműködés a háztartás vitelében, különösen bevásárlás, takarítás, mosás, vasalás, mosogatás, segítség a személyi higiéne megtartásában, segítség az étkezésnél.

Egészségügyi ellátás: Gyógyszerek felírása, kiváltása, adagolása, gyógyszeresedés ellenőrzése, vérnyomás-, vércukormérés, tanácsadás. Kapcsolattartás háziorvossal. Gyógyászati eszközök beszerzése.

Mentális gondozás: kedélyállapot javítása, pozitív gondolatok erősítése, elmagányosodás megakadályozása, életvitelre, életvezetésre vonatkozó tanácsadás végzése, kapcsolattartás a környezettel, családtagokkal, ebben való segítségnyújtás.

Társas kapcsolatok ápolása, elősegítése, beszélgetés, kulturális igények kielégítése-felolvasás, újságolvasás, segítség a hitélet gyakorlásában, szabadidős tevékenységek szervezése.

Érdekvédelem, ügyintézés: segítségnyújtás a szükséges szociális ellátásokhoz való hozzájutásban, információnyújtás, hivatalos ügyek intézésében segítségnyújtás.

Házi segítségnyújtás során nyújtott jellemző tevékenységek, szolgáltatások tartalma:

Fizikai ellátás: Közreműködés a háztartás vitelében, különösen bevásárlás, takarítás, mosás, vasalás, mosogatás, segítség a személyi higiéne megtartásában, segítség az étkezésnél.

Egészségügyi ellátás: Gyógyszerek felírása, kiváltása, adagolása, gyógyszeresedés ellenőrzése, vérnyomás-, vércukormérés, tanácsadás. Kapcsolattartás háziorvossal. Gyógyászati eszközök beszerzése.

Mentális gondozás: kedélyállapot javítása, pozitív gondolatok erősítése, elmagányosodás megakadályozása, életvitelre, életvezetésre vonatkozó tanácsadás végzése, kapcsolattartás a környezettel, családtagokkal, ebben való segítségnyújtás.

Társas kapcsolatok ápolása, elősegítése, beszélgetés, kulturális igények kielégítése-felolvasás, újságolvasás, segítség a hitélet gyakorlásában, szabadidős tevékenységek szervezése.

Érdekvédelem, ügyintézés: segítségnyújtás a szükséges szociális ellátásokhoz való hozzájutásban, információnyújtás, hivatalos ügyek intézésében segítségnyújtás.

V.3. Szociális alapszolgáltatások

A szociális alapszolgáltatások keretében biztosított a településen élők és jogosultsági feltételekkel rendelkezők számára az étkeztetés, házi segítségnyújtás, idősök nappali ellátása és a családsegítés.

Étkeztetés

Azoknak a szociálisan rászorult személyeknek a napi egyszeri meleg étkezéséről történő gondoskodás, akik azt önmaguknak tartósan, vagy átmeneti jelleggel nem képesek biztosítani, ideértve azokat is, akik koruk, egészségi állapotuk, fogyatékoságuk, pszichiátriai betegségeik, szenvedélybetegségeik miatt nem képesek az étkezéssel más módon gondoskodni.

Az étkeztetés az igénylő szükségleteinek megfelelően biztosított az ebéd

- elvitelének lehetővé tételével

- lakásra szállítással.

A feladat ellátást az intézmény napi egyszeri meleg étkezés (ebéd) biztosításával végzi.

Azok, akik önmaguk viszik el az ebédet, azt saját ételhordóban tehetik meg.

Azok, akiknek egészségi állapotuk miatt nehézséget okoz az étel elvitele lakására szállítjuk azt.

Az ellátás önkéntesen, saját kezdeményezésre vehető igénybe. Az ellátást kezdeményezheti még a háziorvos és a lakókörnyezetből bárki, aki ellátatlan, idős vagy szociálisan rászorult embert észlel.

A szociális alapszolgáltatás személyi térítési díjának megállapításánál a szolgáltatást igénybevevő személy rendszeres havi jövedelmét kell figyelembe venni.

A szállításért fizetendő összeg nincs benne az étkezés térítési díjában, külön kerül kiszámlázásra azok számára, akik házhoz szállítással igénylik az étkezést. A házhoz szállítás tiszteletdíjas ebédhordó közreműködésével valósult meg.

A személyi feltételek Martfű vonatkozásában:

- 1 fő szociális munkatárs
- 1 fő tiszteletdíjas ebédhordó

A következő táblázatban foglaljuk össze az étkeztetési szolgáltatás főbb jellemzőit.

Hónapok	étkezés elvitellel,			étkezés kiszállítással,			összesen, adag		
	adag			adag					
	2018	2019	2020	2018	2019	2020	2018	2019	2020
január	399	406	602	665	857	912	1.064	1.263	1514
február	368	391	604	640	791	815	1.008	1.182	1419
március	385	458	621	614	763	856	999	1.221	1477
április	381	449	731	555	787	862	936	1.236	1593
május	408	506	779	604	910	892	1.012	1.416	1671
június	395	426	752	656	754	974	1.051	1.180	1726
július	398	513	789	754	874	1096	1.152	1.387	1885
augusztus	401	426	591	814	814	921	1.215	1.240	1512
szeptember	376	479	681	803	845	1021	1.179	1.324	1702
október	421	552	556	904	895	913	1.325	1447	1469
november	367	533	582	812	811	846	1.179	1344	1428
december	295	532	574	686	784	766	981	1316	1340
összesen	4 594	5671	7862	8 507	9885	10874	13 101	15556	18736

A 2018-as év során 13.101 adag ebéd került kiosztásra, melyből 4594 adagot elvitellel és 8507 adagot kiszállítással biztosítottunk az igénybevevőknek.

A 2019-es év során 15.556 adag ebéd került kiosztásra, melyből 5671 adagot elvitellel és 9885 adagot kiszállítással biztosítottunk az igénybevevőknek.

A 2020-as év december 31-ig 18.736 adag ebéd került kiosztásra, melyből 7.862 adagot elvitellel és 10.874 adagot kiszállítással biztosítottunk az igénybevevőknek.

A táblázat adatai alá támasztják, hogy a szolgáltatást igénybevevők között egyre több az olyan személy, akinek az egészségi állapota miatt csak kiszállítással tudjuk biztosítani az ellátást.

2018. január 1-én 65 igénybevevővel volt megállapodásunk. Az év során 28 új szerződés megkötésére került sor, 21 fő kikerült az ellátottak köréből.

A 2019. január 1-én 72 igénybevevővel volt megállapodásunk. Az év során 31 új szerződés megkötésére került sor, 24 fő kikerült az ellátottak köréből.

A 2020. január 1-én 79 igénybevevővel volt megállapodásunk. 2020. december 31-ig 69 új szerződés megkötésére került sor, 58 fő kikerült az ellátottak köréből.

Az ellátottak kor és nem szerinti megoszlása 2018. évben:

Nem, életkor	18-39	40-59	60-64	65-69	70-74	75-79	80-89	90-x	Összesen:
Férfi	-	2	1	5	6	4	2	6	26
Nő	-	4	7	10	9	12	18	7	67
Összesen	-	6	8	15	15	16	20	13	93

Az ellátottak kor és nem szerinti megoszlása 2019. évben:

Nem, életkor	18-39	40-59	60-64	65-69	70-74	75-79	80-89	90-x	Összesen:
Férfi		1	3	6	5	7	6	7	35
Nő		5	8	9	8	11	17	10	68
Összesen		6	11	15	13	18	23	17	103

Az ellátottak kor és nem szerinti megoszlása 2020. évben:

Nem, életkor	18-39	40-59	60-64	65-69	70-74	75-79	80-89	90-x	Összesen:
Férfi	-	-	-	8	6	5	13	9	41
Nő	-	4	9	12	15	27	29	11	107
Összesen	-	4	9	20	21	32	42	20	148

Jelzőrendszeres Házi Segítségnyújtás

A jelzőrendszeres házi segítségnyújtás keretében a saját otthonukban élő, egészségi állapotuk és szociális helyzetük miatt rászoruló, a segélyhívó készülék megfelelő használatára képes időszerűen vagy betegek részére a felmerülő krízishelyzetek elhárítása céljából nyújtunk szolgáltatást.

A jelzőrendszeres házi segítségnyújtás keretében biztosítjuk:

- Az ellátott személy segélyhívása esetén az ügyeletes, szakképzett gondozónak a helyszínen történő megjelenését 30 percen belül.
- A segélyhívás okául szolgáló probléma megoldása érdekében szükséges azonnali intézkedések megtételét.
- Szükség esetén további egészségügyi vagy szociális ellátás kezdeményezését.

A szolgáltatás működésének módja:

A jelzőrendszeres készülékkel rendelkező ellátott, szükség és krízishelyzet esetén a testére (nyakba) elhelyezett nyomógommbal aktív kapcsolatot létesít a készüléken keresztül a diszpécser központtal.

Az ellátás igénybevétele szempontjából szociálisan rászorultnak tekinthető:

- az egyedül élő 65 év feletti személy,
- az egyedül élő súlyosan fogyatékos vagy pszichiátriai beteg személy,
- a kétszemélyes háztartásban élő 65 év feletti, illetve súlyosan fogyatékos vagy pszichiátriai beteg személy, ha egészségi állapota indokolja a szolgáltatás folyamatos biztosítását.

Az ellátás igénybevétele önkéntes, az igénylő illetve a törvényes képviselője kérelmére, indítványára történik.

A jelzőrendszeres házi segítségnyújtásért személyi térítési díjat kell fizetni: szociálisan rászorultak esetén: 30 Ft/nap, szociálisan nem rászorultak esetén: 100 Ft /nap.

2018-ban a gondozottak száma 13 fő, 2 fővel kötöttünk megállapodást, 1 fő ellátása szűnt meg. 2019. évben a gondozottak száma 14 fő, 3 fővel kötöttünk megállapodást, 1 fő ellátása szűnt meg az év folyamán. 2020. december 31-én 16 lakos rendelkezik jelzőkészülékkel, 2 fő került felvételre és 2 fő ellátása szűnt meg.

Ellátottak kor és nem szerinti megoszlása 2018. évben:

	65-69 év	70-74 év	75-79 év	80-89 év	90 év felett	Összesen
Nő	1	3	3	3	2	12
Férfi	-	-	2	1	-	3
Összesen	1	3	5	4	2	15

Ellátottak kor és nem szerinti megoszlása 2019. évben:

	65-69 év	70-74 év	75-79 év	80-89 év	90 év felett	Összesen
Nő	2	3	3	4	2	14
Férfi	-	-	2	1	-	3
Összesen	2	3	5	5	2	17

Ellátottak kor és nem szerinti megoszlása 2020. évben:

	65-69 év	70-74 év	75-79 év	80-89 év	90 év felett	Összesen
Nő	2	4	3	4	2	15
Férfi	-	-	2	1	-	3
Összesen	2	4	5	5	2	18

Feladatellátás módja:

A szociális szolgáltatást a MULTI ALARM Zrt – vel kötött bérleti szerződésben foglaltak szerint látta el az általa biztosított jelzőrendszerhez szükséges segélyhívó készülékkel és diszpécser szolgálattal. A riasztástól számított 30 percen belül a gépkocsivezető és a gondozónő minden esetben a helyszínre érkezik.

Személyi feltételek:

- 2 fő gépkocsivezető (Rákóczi falva)

- 3 fő szociális gondozó végzettségű gondozónő (Rákóczifalva, Martfű)
- 1 fő koordinátor (Martfű)

Szociális rászorultság szerinti megoszlás 2018. évben:

- 1. Egyedülálló 65 év feletti személy: 9 fő
- 2. Egyedülálló súlyosan fogyatékos személy: 2 fő
- 3. Kétszemélyes háztartásban élő 65 év feletti személy: 4 fő
- 4. Kétszemélyes háztartásban élő súlyos fogyatékos személy: 0 fő

Szociális rászorultság szerinti megoszlás 2019. évben:

- 1. Egyedülálló 65 év feletti személy: 11 fő
- 2. Egyedülálló súlyosan fogyatékos személy: 3 fő
- 3. Kétszemélyes háztartásban élő 65 év feletti személy: 3 fő
- 4. Kétszemélyes háztartásban élő súlyos fogyatékos személy: 0 fő

Szociális rászorultság szerinti megoszlás 2020. évben:

- 1. Egyedülálló 65 év feletti személy: 11 fő
- 2. Egyedülálló súlyosan fogyatékos személy: 3 fő
- 3. Kétszemélyes háztartásban élő 65 év feletti személy: 4 fő
- 4. Kétszemélyes háztartásban élő súlyos fogyatékos személy: 0 fő

Martfűi lakosok által leadott segélykérések száma:

2018. évben 17 esetben kértek segítséget, 2019-ben 21 esetben, 2020. évben 16 esetben éltek a segélyhívás lehetőségével.

Támogató Szolgálat

A támogató szolgáltatás célja a fogyatékos személy önrendelkezésem alapuló, önálló életvitelének megkönnyítése, elsődlegesen a lakáson kívüli közszolgáltatások elérésének segítségével, valamint önállóságának megőrzése mellett a lakáson belüli speciális segítségnyújtás biztosítása. Támogatás szempontjából csak a szociálisan rászorult személyek személyi segítése, illetve szállítása számolható el. Szociálisan rászorult a súlyosan fogyatékos

személy, akire tekintettel fogyatékosági támogatást vagy vakok személyi járadékát vagy emelet összegű családi pótlékot folyósítanak.

Szolgáltatások:

- Személyi segítség:
 - a mozgásban, járás gyakoroltatásában, gyógytorna biztosításában; különböző intézményekbe való eljutásban; nem akadálymentes épületbe való bejutásban; épületen belüli közlekedésben; hivatali ügyintézésben, szükséges nyomtatványok kitöltésében; egészségügyi és szociális szolgáltatások igénybevételében; gyógyszerek, gyógyászati segédeszközök beszerzésében; bevásárlásban; egyéb szolgáltatások igénybevételében. Gyermekkorú személyek esetében felügyelet biztosítása otthonukban, illetve igény szerint intézményünkben.
- Szállító szolgálat:
 - közszolgáltatásokhoz való hozzáférés biztosítása
 - orvoshoz, kórházba való szállítás
 - iskolába való eljuttatás stb.
- Ügyintézés:

A szolgálatnál megtalálhatók az egyes fogyatékosághoz kapcsolódó támogatási formák igénylőlapjai.
- Tanácsadások:

Elősegítjük a társadalmi beilleszkedést segítő szolgálatokhoz való hozzájutást.

A személyi feltételek Martfű vonatkozásában:

- 1 fő személyi segítő.
- 1 fő szolgálatvezető (Rákóczifalva)
- 2 fő személyi szállító (Rákóczifalva)

A feladatellátást segítő tárgyi feltételek

A Támogató Szolgálat akadálymentes irodával rendelkezik a központi és a nyitva álló helységek esetében is. Rendelkezünk két Ford Transit 8+1 személyes kisbusszal, melyből egyet akadálymentesítettünk /4+3 pontos rögzítés, rámpa/, így alkalmassá tettük kerekesszék szállítására is. Rendelkezünk még egy Suzuki Wagon R+ személygépjárművel is, amely nem alkalmas kerekesszék szállítására, de költséghatékonysága miatt teljes mértékben kihasznált. 2018-as év folyamán 10 martfői lakos részesült ellátásban, az év folyamán 3 fő került felvételre és 4 ellátott megállapodása szűnt meg, 2018. december 31-én az ellátottak száma 6 fő volt.

Ellátottak megoszlása fogyatékosági típus szerint 2018. december 31-én:

- Mozgássérültek száma : 5 fő
- Értelmi fogyatékosok száma: 0 fő
- Látássérültek száma: 1 fő
- Hallássérültek száma: 0 fő
- Autisták száma: 0 fő
- Halmozottan sérültek száma: 0 fő

2019-es év folyamán 7 martfői lakos részesült ellátásban, az év folyamán 1 fő került felvételre és 0 ellátott megállapodása szűnt meg, 2019. december 31-én az ellátottak száma 7 fő volt.

Ellátottak megoszlása fogyatékosági típus szerint 2019. december 31-én:

- Mozgássérültek száma : 6 fő
- Értelmi fogyatékosok száma: 0 fő
- Látássérültek száma: 1 fő
- Hallássérültek száma: 0 fő
- Autisták száma: 0 fő
- Halmozottan sérültek száma: 0 fő

2020. december 31-ig 8 martfői lakos részesült ellátásban, az év folyamán 1 fő került felvételre és 0 ellátott megállapodása szűnt meg.

Ellátottak megoszlása fogyatékosági típus szerint 2020. december 31-én:

- Mozgássérültek száma : 7 fő
- Értelmi fogyatékosok száma: 0 fő
- Látássérültek száma: 1 fő

- Hallássérültek száma: 0 fő
- Autisták száma: 0 fő
- Halmozottan sérültek száma: 0 fő

Térítési díj 2018. évben

szociálisan rászorultak:

- Személyi segítség óradíj: 320 Ft/óra
- Szállítási km: 50 Ft / km

Szociálisan nem rászorultaknak:

- Személyi segítség óradíj: 500 Ft/óra
- Szállítási km: 110 Ft / km

Térítési díj 2019. évben

szociálisan rászorultak:

- Személyi segítség óradíj: 350 Ft/óra
- Szállítási km: 60 Ft / km

Szociálisan nem rászorultaknak:

- Személyi segítség óradíj: 550 Ft/óra
- Szállítási km: 130 Ft / km

Térítési díj 2020. évben

szociálisan rászorultak:

- Személyi segítség óradíj: 380 Ft/óra
- Szállítási km: 80 Ft / km

Szociálisan nem rászorultaknak:

- Személyi segítség óradíj: 1.500 Ft/óra
- Szállítási km: 130 Ft / km

Közösségi programok az elmúlt évek során:

Hagyományteremtő céllal 2017. év folyamán először, majd az azt követő években is megrendeztük az idősek világnapját, valamint a karácsonyi ünnepséget. 2019. tavaszán tovább bővítettük a közösségi programjainkat és egy egész napos kirándulást szerveztünk ellátottjainknak a Bükk hegységbe, melyet szintén évente egy alkalommal ismételni szeretnénk a nagy sikerre való tekintettel. A kiránduláson 28 idős és 8 dolgozó vett részt. A programokon minden évben egyre magasabb számban vesznek részt időseink a 2019. évi

karácsonyi rendezvényen a résztvevők száma meghaladta az 50 főt, ami - ismerve az ellátottak életkorát és egészségi állapotát - nagy sikernek könyvelhető el.

Különösen fontosnak tartjuk, hogy a nagyobb rendezvényeinkre, az idősek klubja tagjain kívül, a házi segítségnyújtásban, valamint a támogató szolgálatnál gondozásban részesülő azon ellátottak is meghívást kapjanak, akiknek egészségi állapota lehetővé teszi, hogy részt vegyenek ilyen jellegű programokon, hiszen a közösségi programok hozzájárulnak az időskori elszigeteltség, az izoláció rossz érzésének megelőzéséhez.

A 2020-as évben az egészségügyi veszélyhelyzet miatt életbe lépő korlátozások sajnos nem teszik lehetővé a nagyobb létszámú programok szervezését, ezért az idei év során ebben a formában a rendezvényeink elmaradnak.

Szociális ellátás biztosítása a koronavírus okozta veszélyhelyzet idején:

A központi utasításokat helyi szintre lebontva, egységes intézményi alapelvek mentén valósítottuk meg az ellátások biztosítását.

A gondozónők folyamatos tájékoztatást kaptak az aktuális feladatokról, a védekezéssel kapcsolatos teendőkről.

Ebben a vészterhes időszakban kiemelten fontos feladatunk volt az ellátottak és a kollégák egészségének védelme ennek érdekében a gondozónők a szükséges védőfelszereléssel és fertőtlenítőszerekkel rendelkeztek, melyek használatával kapcsolatos felvilágosítást megkapták. A területen dolgozó gondozónők folyamatos fertőtlenítéseket végeztek azon ellátottak otthonában, akik erre egészségi állapotukból adódóan nem képesek.

Az idősek klubja a korlátozó intézkedések értelmében nem működhetett a megszokott módon, de annak érdekében, hogy senki ne maradjon ellátatlan az igények felmérését követően otthonaikban ugyanúgy elláttuk Őket, mint a házi segítségnyújtásban részesülőket. Az ápolási- gondozási feladatokon túl az igénybe vevőknek napi 1x-i meleg ételt szállítottunk ki, elvégeztük a gyógyszeríratást- kiváltást, bevásárlást, valamint postai ügyintézését.

Komoly szervezést és jelentős túlórákat igényelt a megsokszorozódott gondozotti létszám ellátása, valamint a gondozásba vétel nélküli személyek részére nyújtott szolgáltatások biztosítása.

A koronavírus miatt kialakult veszélyhelyzet idején külön nyilvántartást vezettünk azon személyekről, akik nem kerültek felvételre, de intézményünk által ellátásban részesültek. A

nyilvántartott személyek főként krónikus betegséggel küzdők és 70 éven felüli egyedül élő idősök, akiknek nincsenek a településen élő természetes támaszaik. 37 ilyen személynek biztosítottuk ellátást az elmúlt hónapokban. Az általuk kért főbb szolgáltatások: folyamatos bevásárlás heti 1-2 alkalommal, gyógyszerkiváltás, gyógyszeríratás, postai ügyintézés.

A szociális alapszolgáltatások igénybevételének további bővítéséhez alapvető feltétel a megfelelő infrastruktúra és dolgozói létszám megléte, mely jelenleg nem áll rendelkezésünkre. Azonban a Szociális alapszolgáltatások infrastrukturális bővítése, fejlesztése felhívására az önkormányzattal közösen benyújtott pályázat sikerrel zárult, amely a jelenlegi telephely idősök ellátását szolgáló tereinek és funkcióinak bővítését célozta meg. A projekt során felújított épületrész helyiségei, berendezései és igényelt eszközei megfelelő körülményeket biztosítanak egy európai színvonalú szociális alapszolgáltatásnak.

Jövőbeni célok, feladatok:

A továbbiakban is fontos feladat a városban élő jelenleg ellátatlan idős személyek folyamatos feltérképezése, és az adódó problémákban a gyors, hatékony segítségnyújtás, ehhez azonban elengedhetetlen a területen dolgozók létszámbővítése.

Kiemelten fontos az észlelő- és jelzőrendszer működésének tökéletesítése.

Család- és gyermekjóléti szolgáltatás

A szolgáltatás működtetését önkormányzati fenntartásban a Martfű, Szent István tér 1. szám alatt, a Polgármesteri Hivatal épületében kezdte meg 2013. január 01.-től a Gyermekjóléti és Szociális Szolgáltató Központ. 2016. évtől a családsegítés és a gyermekjóléti szolgáltatás egy szervezeti egységben került megszervezésre a megváltozott jogi szabályozás következtében.

A családsegítés feladatait a szociális igazgatásról és a szociális ellátásokról szóló 1993. évi törvény szabályozza.

A családsegítés olyan személyes szociális szolgáltatás, amely a szociális munka eszközeinek és módszereinek felhasználásával hozzájárul az egyének, családok, valamint a különböző közösségi csoportok jólétéhez és fejlődéséhez, továbbá a szociális környezetükhöz való alkalmazkodáshoz.

Az egyének és családok életében jelentkező problémák megszüntetése érdekében:

- Tájékoztatást ad a szociális, családtámogatási és társadalombiztosítási ellátások formáiról, az ellátáshoz való hozzájutás módjáról.
- Szociális, életvezetési és mentálhigiénés tanácsadást nyújt.
- Meghallgatja az egyén, a család panaszát és lehetőség szerint intézkedik annak orvoslása érdekében.
- Családgondozással elősegíti a családban jelentkező krízis, működési zavarok, illetve konfliktusok megoldását.
- Közösségfejlesztő, valamint egyéni és csoportos terápiás programokat szervez.
- Tartós munkanélküliek, fiatal munkanélküliek, az adósságterhekkel és lakhatási problémákkal küzdők, a fogyatékkal élők, a krónikus betegek, a szenvedélybetegek, a pszichiátriai betegek, a kábítószer problémával küzdők illetve egyéb szociálisan rászorult személyek és családtagjaik részére tanácsadást nyújt.

A családok segítése érdekében veszélyeztetettséget és krízishelyzetet észlelő jelzőrendszer is működik. Az intézményektől, szervezetektől és magánszemélyektől kapott jelzés alapján a családsegítő szolgálat feltérképezi az ellátási területen élő szociális és mentálhigiénés problémákkal küzdő családok, személyek körét, és személyesen felkeresve tájékoztatja őket a családsegítés céljáról, tartalmáról.

A forgalom alakulásának bemutatása:

A családsegítő szolgáltatás éves forgalmi adatai (halmozott adat)			
	2018	2019	2020
Forgalom száma	438	360	442

A szolgáltatást igénybe vevők száma nem és korcsoport szerint

Életkor	0-13 éves		14-17 éves		18-61 éves		62 év feletti		összesen		
	Nem	férfi	nő	férfi	nő	férfi	nő	férfi	nő	férfi	nő
2018		4	4	4	4	21	56	8	20	37	84
2019		5	4	-	6	34	56	12	23	39	89
2020		2	6	2	2	27	52	3	16	34	76

A táblázat adataiból jól látható, hogy elsősorban az aktív korúak jelennek meg a szolgáltatásban. Jellemzőbb a nők általi igénybe vétel, nyitottabbak, könnyebben kezdeményezők és elfogadóbbak a szolgáltatások iránt.

A szolgáltatást igénybe vevők gazdasági aktivitás szerint

Gazdasági aktivitás	2018	2019	2020
aktív kereső	33	35	28
álláskereső	31	30	32
inaktív	41	48	38
.....ebből nyugdíjas	13	25	17
eltartott	16	15	12
összesen	121	128	110

Jellemzően fordult a szolgálatot felkereső emberek gazdasági aktivitás szerinti aránya. Az elmúlt évben az aktív munkavállalók keresték fel legnagyobb számban a szolgáltatást, de lázható, hogy az álláskeresők száma is felzárkózott. Jelen vannak a szolgáltatásban a nem veszélyeztetett gyermekek, segítségük preventív célú. Az inaktív – elsősorban nyugdíjas – gazdasági aktivitásúak (inaktívak) alacsonyabb számban keresik a szolgáltatást, átirányításuk, illetve megjelenésük az idősek ellátásban mérhető.

A szolgáltatást igénybe vevők száma a család összetétele szerint

Családi összetétel	2018	2019	2020
házastársi (élettársi) kapcsolatban él gyermekkel	27	20	27
házastársi (élettársi) kapcsolatban él gyermek nélkül	17	17	15
egy szülő gyermekkel	22	26	16
egyedül élő	38	49	39
egyéb	17	16	13
összesen	121	128	110

A táblázat adatai rámutatnak, hogy jellemzően az egyedül élők fordulnak segítségért a szolgáltatás felé. Továbbra is fontos, támogató szerepe is van a szociális szolgáltatásnak. Az egyedül élők esetében kisebb a kapcsolati háló, kisebb spektrumú az észlelő- jelzőrendszerrel való érintkezés is.

A szolgáltatást igénybe vevők száma iskolai végzettség alapján

Iskolai végzettség	2018	2019	2020
általános iskola nyolc osztályánál kevesebb	14	20	10
általános iskola nyolc osztálya	42	31	29
szakmunkásképző iskola, szakiskola	27	38	43
szakközépiskola	17	18	6
gimnázium	9	13	15
felsőfokú iskola	12	8	7
összesen	121	128	110

A bemutatott táblázatból látható, hogy nem csak a legalacsonyabb iskolai végzettséggel rendelkező lakosok keresik fel a családsegítő szolgálatot. Lassan emelkedő számban jelennek meg a középfokú végzettségűek, valamint jelen vannak a kliensi körben a felsőfokú végzettséggel rendelkező lakosok is (bár számuk nem számottevő).

Legjellemzőbb probléma a településen az ügyintézéshez való segítségkérés mellett a segítő beszélgetés igénye és az információkérés. Egyre inkább tapasztalható a rossz anyagi és tágabb értelemben a rossz szociális körülmény, és az ezzel szorosan összefüggő elszegényedés. Tapasztalataink szerint nő azoknak a klienseknek a száma, akik „elvesznek, belevesznek” hivatalos, szolgáltatásokkal és pénzügyekkel kapcsolatos, teendőikbe, levelezéseikbe. Egyre többen vannak, akik nem képesek képviselni saját ügyeiket, önérvényesítő képességük alacsony. Nagymértékben növekedtek a kapcsolati problémák, a családon belüli konfliktusok. Az egyének, családok problémái ennél fogva gyakran halmozottan jelentkeznek.

V.4. Gyermekjóléti alapellátás

A gyermekjóléti alapellátások körét a Gyvt. szabályozza, mely lehet: gyermekjóléti szolgáltatás, bölcsődei ellátás, családi bölcsőde, mini bölcsőde, munkahelyi bölcsőde, napközbeni gyermekfelügyelet, családi gyermekfelügyelet, házi gyermekfelügyelet, alternatív napközbeni ellátás, helyettes szülői ellátás, gyermekek átmeneti otthona és családok átmeneti otthona keretében nyújtott ellátás. Városunk kötelező feladatként a gyermekjóléti szolgáltatáson belüli család- és gyermekjóléti szolgáltatást és a bölcsődei ellátáson belüli bölcsődét biztosítja.

Gyermekek napközbeni ellátása

A gyermekek napközbeni ellátását a Játékvár Óvoda és Bölcsőde intézménye biztosítja 34 férőhelyen.

A bölcsőde a családban nevelkedő három éven aluli gyermekek napközbeni ellátását, szakszerű gondozását és nevelését látja el.

Bölcsődei férőhelyek és felvettek számának alakulása

	Működő férőhelyek száma	Beírt gyermekek száma
2013	34	34
2014	34	34
2015	34	34
2016	34	34
2017	34	34

A bölcsődébe ténylegesen megjelenő gyermekek korcsoportonkénti bontásban

(2013. novemberi adat)

	Nagycsoport I.	Nagycsoport II.	Vegyese csoport	Összesen
0-1 év			1 fő	1 fő
1-2 év			9 fő	9 fő
2-3 év	12 fő	12 fő		24 fő
Összesen	12 fő	12 fő	10 fő	34 fő

Gyermekjóléti szolgáltatás (Család- és gyermekjóléti szolgáltatás)

A Gyermekjóléti és Szociális Szolgáltató Központ működteti a Család- és gyermekjóléti szolgálatot, ezen belül a gyermekjóléti szolgáltatást.

A gyermekjóléti szolgáltatás elsődleges feladata a gyermekek családban történő nevelkedésének elősegítése, veszélyeztetettségének megelőzése, a kialakult veszélyeztettség megszüntetése, illetve a családjából kiemelt gyermek családba történő visszahelyezésének elősegítése.

A gyermekjóléti szolgáltatásban végzett sokrétű tevékenységet az alábbi adatok támasztják alá.

A gyermekjóléti szolgálat gondozási tevékenységének alakulása

	Alapellátás (fő)	Védelembe vétel (fő)	Nevelésbe vételhez kapcsolódó gondozás (fő)	Utógondozás	Összesen (fő)
2018.	19	1	-	-	20
2019.	22	4	-	-	26
2020.	19	5	-	-	24

Forgalmi adatok alakulása (alkalom)

	2018.	2019.	2020.
Forgalom	1245	1265	1215
Családlátogatás	152	70	50

A szolgálat a családsegítés és gyermekjóléti szolgáltatás feladatait tájékoztatás nyújtásával, szociális segítőmunkával, valamint más személy, illetve szervezet által nyújtott szolgáltatások, ellátások közvetítésével látja el.

A szolgálaton belül a gyermekjóléti szolgáltatás feladata:

A gyermek testi, lelki és erkölcsi egészségének, családban történő nevelésének elősegítése érdekében:

- Tájékoztatás, a támogatásokhoz való hozzájutás segítése,

- Családtervezési, pszichológiai, nevelési, egészségügyi, mentálhigiénés és káros szenvedélyek megelőzését célzó tanácsadás szervezése, illetve biztosítása.
- Válsághelyzetben lévő várandós anya támogatása, segítése, tanácsokkal való ellátása, valamint számára a családok, egyének átmeneti gondozást igénybe vehető ellátáshoz való hozzájutás szervezése,
- Szabadidős programok szervezése,
- Hivatalos ügyek intézésének segítése.

A prevenció területei:

Szabadidős programok szervezése

Pályaorientációs csoporttevékenység

A veszélyeztetettség megelőzése érdekében

A gyermek veszélyeztetettségét, illetve a család, a személy krízishelyzetét észlelő rendszert (jelzőrendszert) működtetése körében a család- és gyermekjóléti szolgálat

- figyelemmel kíséri a településen élő családok, gyermekek, személyek életkörülményeit, szociális helyzetét, gyermekjóléti és szociális ellátások, szolgáltatások iránti szükségletét, gyermekvédelmi vagy egyéb hatósági beavatkozást igénylő helyzetét,
- a jelzőrendszeri szereplők együttműködésének koordinálása érdekében esetmegbeszélést szervez, szakmaközi megbeszélte tart
- a veszélyeztetettséget előidéző okok feltárása és ezek megoldására javaslatot készít
- tájékoztatást, információt nyújt.

A kialakult veszélyeztetettség megszüntetése érdekében

A gyermekkel és családjával végzett családgondozás a gyermek problémáinak rendezése, a családban jelentkező működési zavarok ellensúlyozása

Családi konfliktusok megoldásának elősegítése, különösen a válás, a gyermekelhelyezés és a kapcsolattartás esetében

Az egészségügyi és a szociális ellátás - különösen a családsegítő szolgáltatás -, valamint a hatósági beavatkozás kezdeményezése

Javaslat készítése a gyermek családjából történő kiemelésére, a leendő gondozási helyére vagy annak megváltoztatására.

A családjából kiemelt gyermek visszahelyezése érdekében

A Család- és Gyermekjóléti Központ felkérésére családgondozás biztosítása a család gyermeknevelési körülményeinek megteremtéséhez, javításához, a szülő és a gyermek közötti kapcsolat helyreállításához.

A gyermekjóléti szolgáltatás igénybevételének módja:

- önkéntesen
- hatósági kötelezés révén

Ellátottak köre:

A településen élő gyermekek, azok szülője, gyermekeket nevelő családok. A gyermekjóléti szolgáltatás igénybevétele térítésmentes.

VI.

A működő ellátórendszer finanszírozása és költségei

Az önkormányzat, a szociális és gyermekjóléti pénzbeli és természetbeni ellátások, támogatások és személyes gondoskodást nyújtó ellátások (bölcsődei ellátás, gyermekjóléti szolgáltatás) biztosítását részben normatív állami támogatásból, részben saját költségvetési forrásból biztosítja, melyet kiegészítenek a feladatokhoz kapcsolódó saját bevételek.

Az ellátórendszer fenntartásához szükséges költségeket és az ellátórendszer központi - állami-támogatását az alábbi táblázatok tartalmazzák.

A város ellátórendszerének fenntartásához szükséges költségek

(adatok eFt-ban)

Megnevezés		2018	2019	2020	2021	2022
Pénzbeli támogatások(segélyek)		12.896	15.387	8.925	6.748	14.300
Intézmények	Játékvár Óvoda és Bölcsőde – bölcsődei ellátás -	45.537	48.153	52.928	53.519	69.056
	Gyermekjóléti és Szociális Szolgáltató Központ	16.716	18.191	19.620	20.799	23.714
Összesen		75.149	82.731	81.473	81.066	107.070

A város ellátórendszerének állami támogatása

(adatok eFt-ban)

Megnevezés		2018	2019	2020	2021	2022-re tervezett
Szociális és gyermekvédelmi intézményi normatíva	Gyermekjóléti és Szoc.Szolg.Kp.	4.420	4.914	5.330	5.533	6.668
	Bölcsőde	28.779	36.539	40.176	46.522	63.946
Összesen		33.199	41.453	45.506	52.055	70.614

A szociális és gyermekjóléti intézmény esetében a jogszabályok által előírt elkülönülő szervezeti egységek megkövetelik az önálló szakmai vezetés meglétét, ami jelen esetben a tényleges gondozást biztosító szakmai feladatellátástól való létszámelvonást jelenti (osztott munkakörök formájában).

Az ágazatban törekedni kell a létszámok racionalizálására, megfelelő ütemezés mellett a létszámok növelésére az ellátotti igénybevétel arányában.

A kötelező szociális alapellátások teljes körű biztosítása mellett fontos áttekinteni mindazon szolgáltatástípusokat, melyek a településen speciális szükséglettel élők számára biztosít segítséget, támogatást.

VII.

Martfű város szociális életéhez kötődő egyéb támogatási rendszerek

Martfű Város szociális életében az egyházak is részt vesznek.

A Katolikus Egyházközség Karitászcsoportja minden évben saját gyűjtésű tartós élelmiszer-csomaggal segít 30-40 rászoruló martfűi családot, illetve egyedülálló személyt, melyet a Családsegítő Szolgálattal való szoros együttműködéssel valósítanak meg. Gyermek- és ifjúságvédelmi tevékenységet is végez, hiszen Egyházuk által képviselt pozitív erkölcsi értékek alapján nevelik a rájuk bízott gyermekeket az óvodai és iskolai hitoktatás keretén belül is. Ifjúsági összejöveteleken és nyári táborokban ingyenes kulturális és szabadidős, drog- és alkoholmentes szórakoztató tevékenységben való részvételt biztosítanak óvodástól felnőtt korig. Otthonaikban látogatják azokat az időseket és betegeket, akik ezt kérik egyházuktól. Az Idősek Nappali Klubjában is rendszeresen biztosítanak programot az érdeklődők számára.

A martfűi református gyülekezethez hivatalosan 114 felnőtt korú személy tartozik (ők az Egyházközség fenntartói), illetve 140 fiatalkorú, akik között van nehézsorsú, s hátrányos helyzetű gyermek is. A hitoktatásban résztvevő gyermekek kapcsán több száz emberrel vannak aktív kapcsolatban, heti rendszerességgel tartott Istentiszteleteken, rétegalkalmakon, óvodai, iskolai és gyülekezeti hittanórákon. Ezekon az alkalmakon a mindennapi életet meghatározó kérdésekkel és témákkal foglalkoznak, sok esetben történik lelki-gondozói beszélgetés. A fekvőbeteg, járóképtelen időseket is számon tartják. Betegúrvacsorát visznek számukra az egyházi ünnepek előtt, illetve csomaggal igyekeznek segíteni. Különböző, aktuális eseményekre reflektáló gyűjtésekkel igyekeznek segíteni a rászorulókon. A járvány és karanténok kapcsán elmagányosodott embereket igyekeznek megkeresni, felkarolni. A közösségépítés, s az emberi kapcsolatok építésének segítése most különösen is nagy szerepet játszik.

Martfűn a Magyar Máltai Szeretetszolgálat 2013. december 6-án nyitotta meg Szeretetházát a rászorulóknak és az adományozóknak előtt. A Május 1. út 21. szám alatt működő szolgálat szerdai napokon egész napos nyitva tartással, a hét többi napján előre egyeztetett időpontokban, és különféle programokkal várja a segítségre szorulókat.

Sajnos az elmúlt 2 év folyamán a pandémia miatt több időszakban is átmenetileg bezárásra kényszerült, személyesen nem tudott rászorulókat fogadni, és volt olyan, amikor adományokat sem. Ez idő alatt telefonos megkeresés esetén azért igyekeztek a kéréseket teljesíteni abban a formában, hogy a kért adományokat összezsomagolva eljuttatták a családokhoz, a kötelező védekezési előírások betartásával.

Az elmúlt években függetlenül a nehezítő körülményektől, az adományozók köre, az adományok mennyisége többszörösére emelkedett. Mára a forgalom az induláskorinak sokszorosa lett. Az első évben 50 családdal indultak, ma már 200 feletti a rendszeresen gondozott családok száma, akik állandó segítséget kérnek és kapnak.

A környező településekkel (Tiszaföldvár-Homok, Cibakháza, Rákóczifalva, Kengyel, Bagimajor, Kőtelek stb.) szoros együttműködésben, folyamatos kapcsolatban végzik munkájukat, hiszen ezeken a településeken nem adott e lehetőség, így ha krízishelyzetbe kerülnek ottani településeken családok, az ott dolgozó szakemberekkel közösen igyekeznek segíteni, egyéni szükségletek szerint. A megnövekedett adományok mennyisége miatt az elmúlt években ezen településeknek nyújtott támogatás is megsokszorozódott. Kiosztó-pontok létesültek, ahová rendszeresen kiszállításra kerülnek az adományok, és folyamatossá vált az adományosztás. Például Homokon kb.150 fő részesül támogatásban, melyből nagyon sok a gyermek.

Természetesen a martfűi lakosok támogatása az elsődleges cél és feladat, csak azok az adományok kerülnek továbbadásra, melyekre nincs igény a martfűiek körében.

A lakosság szociális érzékenységét, empátiáját mutatja, hogy Martfűn az igénylők számának növekedésével egyidejűleg, párhuzamosan nőtt az adományozók száma, a felajánlott adományok mennyisége, összetétele, választéka. Pozitív változás, hogy már nem csak helyi lakosok, hanem a környékből is egyre többen visznek rendszeresen kiváló minőségű adományokat. Az elmúlt időszakban gyakorlattá vált, hogy hagyatékból komplett lakások teljes bútorzata, háztartási gépei kerültek felajánlásra, melyet minden esetben elfogadtak, bár a lakások kiürítése, a holmik összezsomagolása, elszállítása így szintén a szolgálat feladatait növelte, mely hatalmas munkát jelentett.

Azért vállalták ezeket a plusz munkákat, mert ezekben az adományokban nagyon sok jó minőségű bútor, háztartási gép talált új gazdára. Ezekre nagyon nagy az igény, hiszen ezek

megvásárlására ezeknek a családoknak nincs pénze, egy tönkrement mosógépet se megjavíttatni, sem pedig újat vásárolni nem tudnak.

Óriási szervezőmunkát, sok időt igényel így a felajánlott adományok összegyűjtése, beszállítása, válogatása, csomagolása, kiosztása. Jelenleg 7 fővel, máltai önkéntessel látják el a szolgálatot, általában 5 fő teljesít szolgálatot egyszerre, akik szeretettel, jó szándékkal, segítő szándékkal fordulnak minden emberhez. Sokat tesznek másokért, önzetlenül, feláldozva szabad idejüket.

Mivel tudja támogatni szolgálatuk a nehéz helyzetben lévő embereket?

- jó minőségű ruhanemű minden korosztály részére, a babaruhától kezdve az időskorúak ruházatáig, a fehérműtől kezdve a meleg téli holmikig (nagyon sokan évek óta szinte tetőtől-talpig náluk szerzik be a szükséges holmijukat)
- cipőket, mindenféle lábbelit minden korosztály részére
- háztartási gépeket: hagyományos mosógép, centrifuga, automata mosógép, porszívó, vasaló, TV készülék stb.
- háztartási eszközöket: edények, poharak, stb.
- bútorokat: komplett szekrénysorok, heverők, kanapék, konyhai bútorok, asztalok, székek, stb.
- szőnyeget, függönyöket, takarókat, párnákat, ágyneműket, törölközőket
- gyermekholmikat: iskolatáskák, tanszerek, kerékpárok, mesekönyvek, ismeretterjesztő
- könyvek, kifestők, CD, játékok stb.
- babaholmik: kiságy, babakocsi, babaruházat, bébiételek, stb.
- gyógyászati segédeszközöket: kerek szék, rollátorok, fürdető szék, járókeret, szoba WC.
- hálóing, pizsama, köntös, ágynemű, pelenka, stb.
- vitamin készítményeket: Béres csepp /Béres Alapítvány jóvoltából 2017-ben 7 millió Ft értékű adományban részesültek/
- élelmiszert: a karácsonyi és húsvéti ünnepek alkalmával élelmiszercsomagot osztottak, melyet gyűjtőakcióból finanszíroztak. A decemberi SPAR „Adni Öröm”élelmiszergyűjtő akció évről évre egyre sikeresebb.

A pandémia megnehezítette ezeknek az akcióknak a lebonyolítását is, személyes jelenléttel nem tudtak ott lenni az áruházban, de „megállító” táblára kihelyezett kuponok vásárlásával biztosították az élelmiszergyűjtési lehetőséget. A Karácsonyi ünnepek előtt így minden évben

élelmiszercsomagot tudtak osztani a családoknak. Krízishelyzetben lévő embereknek az év folyamán is igyekeznek élelmiszercsomagot adni, azonnali segítséget nyújtani. Volt olyan alkalom az elmúlt években, amikor alma, burgonya osztás is volt.

A tárgyi adományok mellett fontos szerepet kap a törődés, a figyelem, a tanácsadás, a beszélgetések, a lelki támogatás. Az elmúlt években szoros kapcsolat, mély bizalom alakult ki az emberekkel. Rendszeresen látogatják a mozgásukban korlátozott, beteg embereket. Számukra szükség szerint kiszállítják az adományokat, folyamatosan tartják a kapcsolatot, figyelemmel kísérik sorsuk alakulását, keresik a lehetőségeket állapotuk javítására.

Továbbra is működtetnek kézműves szakkört, ahol heti 1 alkalommal horgolnak, varrnak, jelenleg 8 fővel. Az így elkészített holmikat elsősorban adománygyűjtésre szánják, a jótékonyági rendezvényeken az ebből befolyt pénzt tartós élelmiszer vásárlására fordítják.

A csoport tagjai részt vesznek városi rendezvényeken, koszorúzáson, egészségnapon, kulturális rendezvényeken, jótékonyági vásárokon, ahol adományosztást, szeretetvendégséget tartanak. Részt vesznek beteg, fogyatékos gyermekek ápolásának támogatására szolgáló műanyag kupak gyűjtő akció szervezésében.

Sajnos a pandémia miatt ezen a területen is megtorpanás volt tapasztalható az elmúlt évben.

Szolgálatuk önkéntes tagjai rendes tagként és pártoló tagként vannak jelen a Magyar Máltai Szeretetszolgálat Egyesületében.

Szükséges megvizsgálni a már működő szolgáltatások keretein belüli bővítés, specializálódás lehetőségeit: pl. jogi tanácsadás, pszichológiai tanácsadás, fejlesztőpedagógiai tanácsadás, mentálhigiénés tanácsadás biztosítása.

Az önkormányzat és a szolnoki kistérség társulása között létrejött együttműködés keretei között biztosított feladatellátások áttekintése elengedhetetlen a fejlesztési célok megfogalmazásához.

Ilyen alapellátáson belüli szolgáltatás a fogyatékos személyeket segítő támogató szolgáltatás, a közösségi ellátások szenvedélybetegek és pszichiátriai betegek számára, a jelzőrendszeres házi segítségnyújtás.

A társadalmi változások, illetve a település korfájának elemzése alapján a szakosított ellátások közül az idősek ápolását, gondozását biztosító bentlakásos otthon működtetésének lehetőségeit szintén vizsgálni szükséges.

Martfű Város Önkormányzata Gyermekjóléti és Szociális Szolgáltató Központ feladatai közül a szociális étkeztetés, a házi segítségnyújtás és az időskorúak nappali intézményi ellátása feladatokat megállapodás illetve testületi döntés alapján a Szolnoki Többcélú Kistérségi Társulás látja el. A szociális étkeztetéshez az ebédet továbbra is az önkormányzati konyha biztosítja.

A településen nem működik az idősek ápolását és gondozását tartós bentlakással biztosító intézmény és a környező településeken működő ilyen jellegű ellátáshoz való hozzáférés hosszú várakozási időhöz kötött.

Az Szt. által szabályozottak alapján a tartós bentlakást biztosító ápolást és gondozást nyújtó intézmény működtetéséhez több feltétel együttes megléte szükséges. A feltételek meglétének biztosítása, garancia az idősek szakszerű elhelyezéséhez ápolásához, gondozásához.

A településen a társadalmi igény megfogalmazásra került, a fenntartás feltételeinek kialakítási lehetőségeit a mindenkori képviselő-testületnek szükséges vizsgálni.

A Martfűi Civil Kerekasztalhoz tartozó egyesületek közül bevont és aktívan működő közösségek:

- Jóreménység Egyesület
- Kossuth Úti Nyugdíjas Egyesület
- Martfűi Mozgássérültek Egyesülete
- Martfűi Városi Nyugdíjas Egyesület.

Az egyesületek vezetői korábban megfogalmazták, hogy a törvényi előírások az elmúlt években az alacsony jövedelmű személyek helyzetét nehezítette, kritikus állapotokat teremtve főként az egyedülállóknál. Véleményük szerint a helyzet nem javult, sőt a pandémia miatt romlott. A civilszervezetek önkormányzati támogatása, az évenként pályázatokon elnyerhető összegek nagy része is a szociális támogatásokra kerül ráfordításra. Az ingyenes szűrővizsgálatok, a tartós élelmiszer csomagok kiosztása rászoruló családoknak, stb. Minden közösség fontos momentumként említi a város elöregedését. A magára maradó idős emberek támogatását, velük való törődést is előtérbe kell helyeznie az önkormányzatnak és intézményeinek.

Az önkormányzat összes adóbevétele stabilnak mondható. A Sörgyár eladásra került, jelenleg gyártás nincs, innen iparüzési adóbevétel sincs. Súlyos terhet ró az önkormányzatra a szolidaritási adó, melyet az iparüzési adóból kell kifizetni, és közel 200 milliós kiadást jelent éves szinten. Továbbra is kiemelt a bölcsődék támogatása.

Az önkormányzat továbbra is részt vesz a közfoglalkoztatás szervezésében. Bár a közfoglalkoztatottak 100 %-os finanszírozással foglalkoztathatóak, ez csak a bérjellegű kiadásokra vonatkozik, eszközkölségekre nem kap támogatást, ezért a szükséges munkaeszközöket, védőeszközöket, munkaruhákat, stb. saját erőből kell biztosítani.

VIII.

Célok, feladatok

A városban élők szükségleteire prioritásként tekintve az önkormányzat alábbi intézkedések tervezi:

<p>1. Az önkormányzat továbbra is a jelenlegi formában teljesíti személyes gondoskodást nyújtó ellátok biztosítását a településen</p> <p>Határidő: folyamatos</p>
<p>2. Az önkormányzat továbbra is folyamatosan figyelemmel kíséri a támogató szolgáltatást, szenvedélybetegek közösségi ellátását biztosító fenntartó tevékenységét, fejlesztéseit</p> <p>Határidő: folyamatos Tervezett költség (1+2. pont összesen): 8 millió Ft/év Fedezet: Önkormányzat mindenkori költségvetése</p>
<p>3. Az önkormányzat továbbra is keresi a lehetőségét bentlakásos idősök otthonának kialakítására, fenntartására</p> <p>Határidő: folyamatos Fedezet: pályázatok, mindenkori önkormányzati költségvetés</p>
<p>4. Meglévő bérlakások felújítása, korszerűsítése</p> <p>Határidő: folyamatos Tervezett költség: 4.500 e.Ft/év Fedezet: befolyt bérleti díjak összege, mindenkori önkormányzati költségvetés, pályázatok, bérlakások értékesítéséből befolyó részletek</p>
<p>5. Új bérlakások kialakításához lehetőségek felkutatása, pályázatok figyelése</p> <p>Határidő: folyamatos</p>
<p>6. Karitatív szervezetekkel, egyházakkal való együttműködés, azok lehetőség szerinti támogatása</p> <p>Határidő: folyamatos</p>
<p>7. A szociális biztonság alapköve a lakosok anyagi biztonsága, melynek legfontosabb alappillére az aktív korúak foglalkoztatása. Az önkormányzat továbbra is egyik legfontosabb feladatának tekinti a meglévő munkahelyek megtartására, illetve új munkahelyek létesítésére való törekvését.</p> <p>Határidő: folyamatos</p>
<p>8. A szociális biztonsághoz a megfelelő kereskedelmi ellátottság biztosítása, növelése elengedhetetlen szempont. Jelenleg a már meglévő kereskedelmi egységek mellé bevásárló központ kialakítására kerül sor</p> <p>Határidő: folyamatos Fedezet: az ide települő kereskedelmi egységek biztosítják, önkormányzat költségvetését nem terheli önkormányzati hozzájárulás: terület biztosítása</p>

Az önkormányzat kötelező feladatellátásainak megfelelő színvonalú fenntartása érdekében a következő intézkedéseket tervezi:

<p>1. Az elkészült Időstérkép alapján Martfű Önkormányzata a szociális ellátásra rászoruló, egyedül élő, idős ellátatlan emberek támogatását lehetőség szerint előtérbe helyezi, és igyekszik célzott megoldásokat keresni.</p> <p>Határidő: folyamatos</p>
<p>2. A város lakosainak igényeit, szociális helyzetét, rászorultságát folyamatosan kell vizsgálni, amennyiben szükséges, az adott helyi rendeleteket módosítani szükséges az aktuális helyzetképhez igazítva</p> <p>Határidő: folyamatos</p>

IX.

Összegzés

A szociális szolgáltatástervezési koncepció gyakorlati megvalósítása a szociális és gyermekjóléti szolgáltatások mennyiségének és minőségének fejlődését, az előrelépést eredményezi.

Nemcsak az emberi problémákra keresi a megoldást, hanem komplex, egymásra épülő segítséget ad a meghatározott célcsoportok életkörülményeinek javításához. Tervszerű és a problémafelvetésekre adekvát válasszal reagál.

A koncepció megfogalmazott célja, hogy a településen élőket hozzásegítse az értékes minőségi létezéshez, figyelembe véve a szociális alapelveket, de nem csak az, hogy hozzájáruljon egy értéktételező, hatékony és hatásos helyi szociális szakpolitika kialakításához, hogy információt nyújtson más fejlesztési koncepciók, tervek kidolgozásához és megvalósításához, a szociális szükségletek igényekhez igazodó hatékony és hatásos kielégítéséhez, egy biztonságos működési háttér kialakításához. Feladata az is, hogy kövesse és értékelje a változásokat, a szolgáltatási rendszer és struktúra működését, feltárja az esetleges hanyatlások okait, lehetőség szerint orvosolja azokat, illetve segítséget nyújtson a változó körülményekhez való alkalmazkodásban.

Jelen szociális szolgáltatástervezési koncepció képes hangsúlyozni folyamatosságát, a korábbi koncepcióra alapozva, de alkalmas arra is, hogy hozzáigazítsa a fejlesztési elképzeléseket a tervezés folyamatában az elmúlt években bekövetkezett jelentős gazdasági, társadalmi, jogszabályi, demográfiai változásokhoz.

Az integrált szolgáltatások elősegítik a szolgáltatást, ellátást igénylő választását és döntési lehetőségét.

A gondozási formák és szolgáltatások egymásra épülése, a szervezeti struktúrák szinkronba hozása, valamint hálózatba szerveződésük az erőforrások legoptimálisabb kihasználását teszik lehetővé.

A szolgáltatástervezési koncepció egy olyan elképzelést önt formába, mely fontosnak ítéli meg a már működő szolgáltatások megtartását, fejlesztését, és hangsúlyt helyez új ellátási

formák, gondozási keretek létrehozására is. Mindezt teszi átgondolt és megalapozott költségvetési tervezésre épülve.

Fontos azonban figyelembe venni, hogy a koncepció végrehajtása olyan mértékű finanszírozást feltételez, melyet az önkormányzat önerőből nem képes teljes mértékben biztosítani. Indokoltá válik valamennyi lehetséges pályázati forrás kihasználása, a feladatok racionális gazdálkodás mellett történő megvalósítása, teljesítése, lehetőség szerint más fenntartók bevonása a rendszerbe.

A szolgáltatástervezési koncepció végrehajtása a költségvetési lehetőségek függvényében történhet. Az önkormányzat által életre hívott és működtetett helyi Szociálpolitikai Kerekasztal lehetősége és egyben kötelezettsége is a végrehajtási folyamat figyelemmel kísérése, kétévente történő értékelése annak érdekében, hogy a településen működő szolgáltatók és szolgáltatásaik mindig a változó szociális szükségletekhez igazodjanak, és minőségi ellátást biztosítsanak az azt igénybe vevők számára.