



KÖZÉP-TISZA-VIDÉKI  
VÍZÜGYI IGAZGATÓSÁG  
SZOLNOK

## VÍZVÉDELMI ÉS VÍZGYŰJTŐ- GAZDÁLKODÁSI OSZTÁLY

**Tárgy: Martfű Város integrált településfejlesztési stratégia  
Melléklet: Tematikus térképek**

Dátum:  
2020. 10. 16.

**Dr. Papp Antal**  
polgármester részére

Ügyiratszám:  
KP-05575-003/2020

**Martfű Város Önkormányzata**

Előadó:  
Némethné Benyus  
Teréz

Martfű  
Szent István tér 1.  
5435  
[titkarsag@ph.martfu.hu](mailto:titkarsag@ph.martfu.hu)

Irányítás:  
Pápai János

**Tisztelt Címzett!**

A 2020.09.30-án kelt, M/6332-8/2020 iktatószámú levelében arról tájékoztatta Igazgatóságunkat, hogy Martfű Város Önkormányzatának Képviselő-testülete a település teljes közigazgatási területére vonatkozóan új településrendezési eszközök részeként **integrált településfejlesztési stratégiát** készített. A készülő integrált településfejlesztési stratégia mind eljárásrendjében, mind tartalmában a 314/2012. (XI.8.) sz., a településfejlesztési koncepcióról, az integrált településfejlesztési stratégiáról és a településrendezési eszközökről, valamint egyes településrendezési sajátos jogintézményekről szóló Korm. rendelet alapján készül.

A 314/2012. (XI.8.) Korm. rendelet 30.§ (1) bekezdése alapján kéri Igazgatóságunk véleményét, elvárásait és a Rendelet 9. sz. melléklete szerinti adatszolgáltatásunkat.

Az **Országos Vízügyi Főigazgatóság** - mint Igazgatóságunk felettes szerve-, továbbította a hozzá címzett megkeresést és delegálta a feladatot Igazgatóságunkhoz.

**Tájékoztatjuk Tisztelt Címet, hogy Igazgatóságunk jelen ügyben az Országos Vízügyi Főigazgatóság képviseletében is eljár.**

**Fentiek alapján Igazgatóságunk az alábbi adatszolgáltatást, véleményt adja:**

**Víziközmű szempontból:**

Ivóvízellátás:

A szolgáltatott ivóvíz minőségének a kritikus komponensek tekintetében maradéktalanul ki kell elégítenie az ivóvíz minőségi követelményeiről és az ellenőrzés rendjéről szóló 201/2001. (X.25.) korm.rend.-ben előírt határértékeket.

[http://www.ksh.hu/apps/hntr.telepules?p\\_lang=HU&p\\_id=02626](http://www.ksh.hu/apps/hntr.telepules?p_lang=HU&p_id=02626) honlap alapján a település lakásainak száma: 2 934 db.

Ivóvízzel ellátott ingatlanok száma: 2932 db, ez alapján a település lakosainak ivóvíz ellátottsága: közel 100 %-osnak tekinthető.

Szennyvízelvezetés és -tisztítás:

A [http://www.ksh.hu/apps/hntr.telepules?p\\_lang=HU&p\\_id=02626](http://www.ksh.hu/apps/hntr.telepules?p_lang=HU&p_id=02626) honlap alapján a település lakosszáma: 6 032 fő (2020. október hóban lekérdezett - 2020. január 1. állapot szerint). Ez alapján a lakosegyenérték (Magyarországon elfogadott számítási mód: 1 fő = 1 LE) 6032 LE, a szennyvíztisztító telep LE-ben kifejezett kapacitása 6600 (BOI<sub>5</sub> alapján) A jelenlegi adatok alapján a telep alul terhelt.

Szennyvízhálózatra rákötött ingatlanok száma: 2932 db, ez ~ 100 %-os szennyvízcsatorna hálózatra való rákötési arányt jelent.

A tervezéshez szükséges víziközmű adatokat a település víziközmű üzemeltetőjétől (Bácsvíz Zrt.) kell megkérni.

## Vízbázis védelmi szempontból:

### 1. ORSZÁGOS VÍZMINŐSÉGVÉDELMI ÖVEZET

Martfű Város külterületi részén északon és dél-keleten érinti a 314/2012. (XI.8) Korm. rendelet szerinti vízminőség védelmi övezet, melynek térképi állományát csatoltan küldjük meg.

#### 1.1.

**A vízbázisok, a távlati vízbázisok, valamint az ivóvízellátást szolgáló vízellátási létesítmények védelméről szóló, 123/1997. (VII. 18.) Korm. rendelet szerinti védőidom kijelölések:**

- Martfű települési vízmű kútjainak védőidom kijelölése (vízikönyvi szám: Tisza/1424, iksz 36600/1804-8/2016, hatályos 2026. július 31.)
- Martfű Gyógy- és strandfürdő víz bázis védőidomának kijelölése (vízikönyvi szám: Tisza/3778, Tisza/3449, iksz 771-13/2009, hatályos 2014. július 31.)

### 2. JOGSZABÁLYI KÖRNYEZET

A településfejlesztési koncepció készítésénél a következő - felszín alatti vizek védelmére vonatkozó - hatályos jogszabályokat kell figyelembe venni:

- 123/1997. (VII. 18.) Korm. rendelet a víz bázisok, a távlati víz bázisok, valamint az ivóvízellátást szolgáló vízellátási létesítmények védelméről különös tekintettel a település ivóvíz bázisára és a strandi kutakra.
- 201/2001. (X. 25.) Korm. rendelet az ivóvíz minőségi követelményeiről és az ellenőrzés rendjéről
- 219/2004. (VII. 21.) Korm. rendelet a felszín alatti vizek védelméről
- 6/2009. (IV. 14.) KvVM-EüM-FVM együttes rendelet a földtani közeg és a felszín alatti víz szennyezéssel szembeni védelméhez szükséges határértékekről és a szennyezések méréséről
- 27/2004. (XII.25.) „a felszín alatti víz állapota szempontjából érzékeny területeken lévő települések besorolásáról” KvVM rendelet

### 3. VÍZGYŰJTŐ-GAZDÁLKODÁSI TERV VONATKOZÁSAI

A felszín alatti vizek állapotának minősítése a felszín alatti vizek vizsgálatának egyes szabályairól szóló 30/2004. (XII. 30.) KvVM rendelet alapján lett végrehajtva. Az állapotértékelés minden egyes víztestre elkészült. A mennyiségi és kémiai állapotot

különböző tesztekkel vizsgálják, de nem mindegyik teszt alkalmazható minden egyes víztest esetében. A vizsgálatok módszere a VGT1-hez képest nem változott. Ha egyetlen teszt is azt mutatja, hogy egy víztest gyenge állapotú, akkor a víztest összességében a **gyenge** minősítést kapja, ekkor intézkedni kell annak érdekében, hogy a víztest ismét jó állapotba kerüljön. A gyenge minősítéssel szemben áll a **jó** minősítés. Amikor a víztest állapota a jó és a gyenge határán mozog, vagy negatív trend figyelhető meg, vagy a módszerek bizonytalansága miatt az állapot nem dönthető el egyértelműen, a víztest a **„jó, de gyenge kockázata”** minősítést kapta. Martfű közigazgatási területére nézve aljzattól a felszín felé az alábbi víztestek települnek: pt.2.2 Észak-Alföld porózus termál, p.2.10.2 Duna-Tisza köze - Közép-Tisza-völgy porózus sp.2.10.2 Duna-Tisza köze - Közép-Tisza-völgy sekély porózus víztestek. Az érintett víztestek mennyiségi és minőségi állapotát a következő táblázatok foglalják össze.

### **Mennyiségi jellemzés:**

<b>Víztestek mennyiségi állapota a VGT 2 alapján</b>						
<b>Víztest neve</b>	<b>Víztest jele</b>	<b>FAV mennyiségi állapota</b>	<b>A célkitűzések elérése</b> (figyelembe véve a megvalósítás és a hatás időszükségletét is)	<b>A célkitűzések elérése</b> (figyelembe véve a megvalósítás és a hatás időszükségletét is)	<b>Mentességi indokok</b>	
		<b>Minősítés</b>				
		<b>(5 teszt alapján)</b>				
<b>Észak-Alföld</b>	<b>pt.2.2</b>	<b>jó</b>	<b>a jó állapot fenntartandó</b>			
<b>Duna-Tisza köze - Közép-Tisza-völgy</b>	<b>p.2.10.2</b>	<b>jó</b>	<b>a jó állapot fenntartandó</b>			
<b>Duna-Tisza köze - Közép-Tisza-völgy</b>	<b>sp.2.10.2</b>	<b>gyenge, oka: -sz.földi és vizes FAVÖKO</b>	<b>a jó állapot elérhető</b>	<b>2027</b>	<b>T1, T2</b>	

Az **sp.2.10.2. víztest** gyenge minősítésének oka, hogy a víztest esetében az alegység területén jelen vannak olyan felszín alatti víztől függő ökoszisztémák (FAVÖKO), amelyekre drasztikus hatást gyakorol, gyakorolhat a talajvízszint csökkenés. A jó állapotot 2027-ig kell elérni.

### **Minőségi (kémiai) jellemzés:**

A kémiai állapot minősítése a **monitoring kutakban észlelt küszöbértéket meghaladó koncentrációk feltárásán alapul**. Küszöbérték: az a szennyezőanyag koncentráció, amely esetén fennáll a veszélye az ún. receptorok (ember az ivóvízen és az élelmiszeren keresztül, vízi, vizes és szárazföldi ökoszisztémák) káros mértékű szennyeződésének. Küszöbértéket Magyarországon víztestenként és víztest-csoportonként a következő komponensekre határoztak meg: NO<sub>3</sub> (felszíni víz receptorra is, az EU szinten megállapított határértéknél szigorúbb értéket), NH<sub>4</sub>, vezetőképesség, Cl

és SO<sub>4</sub>, TOC, Cd, Pb, Hg, peszticidek, tri- és tetraklór-etilén és AOX esetében országos szinten történt a küszöbérték meghatározása. A porózus termál, illetve zárt termál karszt víztestek esetében nem szükséges küszöbérték meghatározása, mert ezeket a rendelkezésre álló adatok szerint nem veszélyezteti emberi eredetű szennyeződés. A szerves szennyezést jelző indikátorok közül az AOX esetében a javasolt küszöbérték 20 µg/l, ami egyezik a Magyarországon az ivóvízre megadott határértékkel.

A jó állapot megőrzése szempontjából **kockázatosnak** számítanak azok a víztestek, ahol valamely szennyezőanyag víztestre vagy annak egy részére vonatkozó átlagkoncentrációja tartós emelkedő, vagy a hőmérséklet csökkenő tendenciát jelez. A **vízminőségi trendek** elemzésének célja, hogy jelezze azokat a problémákat, amelyek a jelenleg még jó állapotú víztestek esetében felléphetnek, a már most is kimutatható jelentős és tartós koncentráció- vagy hőmérsékletváltozás miatt.

A felszín alatti víztestek szennyezettsége szempontjából darabszámukat és területi kiterjedésüket is tekintve a **diffúz eredetű szennyezettségek** a legjelentősebbek.

Magyarországon 2008-2013 évek között összesen 2338 peszticid kimutatás céljából vett vízmintát vizsgáltak, melynek során összesen 40 664 minta **növényvédőszer** hatóanyag kémiai analitikai vizsgálata történt. A mérések 80 féle peszticidre terjedtek ki. A vizsgálatok csupán **7 %-ban** volt mérhető koncentráció. A mérések fele a Triazin csoport hatóanyagait vizsgálta, ahol az átlagosnál magasabb a kimutatható szennyezőanyag aránya: 9%, azaz indokolt volt erre a csoportra nagyobb figyelmet fordítani. Az alegységhez rendelt víztesteken a növényvédőszer hatóanyaggal szennyezett minták nem voltak

Összefoglalóan elmondható, hogy a mérések alapján **peszticid** terheltség miatt **egyetlen víztest sem gyenge vagy „jó, de gyenge kockázata” minősítésű.**

A **pontszerű szennyező forrásokból** származó szennyezőanyagok esetében (szulfát, klorid, fémek, továbbá PAH, VOCI) a szennyezési csóvák kiterjedésének elemzése alapján azt mondható, hogy nem ismerünk jelentős kiterjedésű, a víztest egészének állapotát veszélyeztető pontszerű szennyező forrást, és a szennyező forrás okozta talajvíz szennyeződést. A szennyezőanyagok jelenléte az **ivóvizet szolgáltató vízbázisok** esetében azonban az emberi egészséget közvetlenül is veszélyeztetheti, ezért a víztesteken belül a vízbázisok kiemelt figyelmet kapnak az állapotértékelés során.

A vízbázisokat veszélyeztető szennyezőanyag túllépések értékelése a termelő kutak és az ivóvízbázisok védőterületeire eső megfigyelő kutak rendelkezésre álló valamennyi 2010 és 2012 közötti adata alapján készült.

Víztestek minőségi állapota a VGT 2 alapján					
Víztest neve	Víztest jele	FAV kémiai állapota	Víztestekre vonatkozó környezeti célkitűzések	A célkitűzések elérése (figyelembe véve a megvalósítás és a hatás időszükségletét is)	Mentességi indokok
		Minősítés			
		(6 teszt alapján)			
Észak-Alföld	pt.2.2	jó	a jó állapot fenntartandó		
Duna-Tisza köze - Középtisza-völgy	p.2.10.2	jó	a jó állapot fenntartandó		
Duna-Tisza köze - Középtisza-völgy	sp.2.10.2	jó	a jó állapot fenntartandó		

**A mentességi indokok magyarázata:**

- T1: Ökológiai állapot helyreállása hosszabb időt vesz igénybe.
- T2: A felszín alatti víz állapot helyreállításának ideje hosszabb

**Vízrendezési szempontból:**

**Általános adatok**

Martfű belvízvédelmi szempontból a KÖTIVIZIG, 10.09/A. sz. Törökszentmiklósi belvízvédelmi szakaszához (5400Mezőtúr, Pétery Károly u. 5. sz., tel.:56/550-038, 30/336-8090) tartozik, ezen belül a 065. Cibaki-Tiszaugi belvízrendszer, 065a Cibakházai belvízöblözetében helyezkedik el.

A 065. sz. Cibakháza-Tiszaugi belvízrendszert É-on a Tisza bp. töltés és a 063. sz. Mesterszállási-Bartapusztai, K-en és D-en a 066. sz. Hármaskörös-jp-i belvízrendszer, NY-on pedig a Tisza bp-i árvédelmi töltése határolja.

A területre jellemző a síkvidéki jelleg. A csatornáknak nagyon kicsi az esése, átlag 10-20 cm/km. A belvízrendszer főbefogadója a Tisza. A Cibakházai öblözet befogadója a Cibakházi Holt-Tisza (kezelő és üzemeltető Cibakháza Nagyközség Önkormányzata), melynek vizét csak szivattyúsán lehet a főbefogadóba emelni, a Cibaki I-II. szivattyútelep (KÖTIVIZIG üzemeltetésű) kapacitása 1, 1 m<sup>3</sup>/s a Tisza 44+199 tkm szelvényében.

**Ezen kívül az öblözet és Martfű belterülete a Cibakháza-Martfű csatornán keresztül mentesíthető. A csatorna kettős működésű, az öntözés üzemeltetést külső szervezet végzi, szerződés alapján. (az öntözési idényben, a csatorna üzemeltetését a MÖSZE Kft. végzi)**

Martfű a 65. sz. Tiszaugi-Cibakháza belvízrendszerben található.

Belvízrendszer neve	Ter. (km <sup>2</sup> )	Levezető művek vízszállítása (m <sup>3</sup> /s)		Fajlagos kiépítettség (l/s/km <sup>2</sup> )	
		gravitációs	szivattyús	gravitációs	szivattyús
65.Tiszaugi-Cibakháza	146,8	1,79	2,6	12,9	17,71

Öblözete	Kiterjedés (km <sup>2</sup> )	Fajlagos kiépítési (l/s/km <sup>2</sup> )	
		gravitációs	szivattyús
65/a Cibaki	93,7	21,36	11,74

Martfű csapadékvizeinek befogadása szempontjából figyelembe vehető csatornák:

Vízfolyás/holtág	Üzemeletető
Cibakháza-Martfű csatorna	KÖTIVIZIG
Tisza folyó	KÖTIVIZIG

Martfű Város csapadékvíz elvezetése jelenleg főként a Cibakháza-Martfű csatornán keresztül történik. A város É-i részöblözetének befogadója – Vízkárelhárítási Terv alapján – a Tisza folyó.

A település csapadékvíz Tisza folyóba vezetésének lehetősége adott. Egy tiszai bevezetésnél figyelemmel kell lenni egy kialakuló árhullámra, mely a gravitációs vízbevezetést nem teszi lehetővé, így csak a szivattyús beemelés lehetséges (beruházási és üzemeltetési költségek vizsgálata).

**Martfű Város és közvetlen külterülete belvíz-veszélyeztetettsége a KÖTIVIZIG által kalkulált veszélyeztetettségi mutató alapján, mérsékleten veszélyeztetett kategóriába tartozik.**

**Martfű közvetlen külterülete a Dr. Pálfai Imre féle Magyarország zonális aszályossági térképe alapján a nagyon erősen aszályos kategóriába tartozik.**

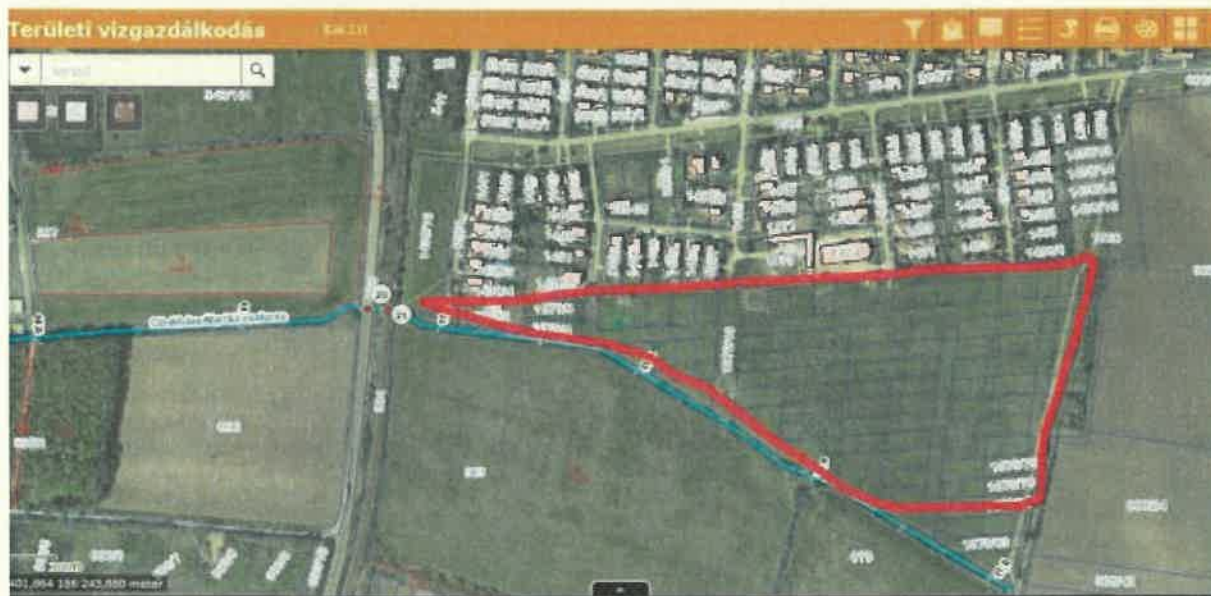
**Igazgatóságunk részéről Martfű közigazgatási területén belül vízrendezési, illetve mezőgazdasági vízhasznosítási művet érintő fejlesztés jelenleg nincs előirányozva.**

Tájékoztatásul közöljük, hogy a KÖTIVIZIG honlapján ([www.kotivizig.hu](http://www.kotivizig.hu)) elérhető a Vízkészletgazdálkodási stratégia, melyben a vízgazdálkodás területi eredményeinek összegzésén túl a közép- és hosszútávon szükséges fejlesztési javaslatokat, üzemeltetési lehetőségeket gyűjtötte össze Igazgatóságunk.

Az Integrált Településfejlesztési Stratégia kidolgozásánál kérjük átgondolni a kiosztott/felosztott ingatlanok művelési ágait, összhangban a **83/2014. (III. 14.)**

**Korm. rendelettel, valamint a település Vízkárelhárítási Tervével, a település adottságaival és a csapadékvíz elvezető rendszerrel.**

**A mélyfekvésű lefolyástalan területet újonnan művelésbe nem lehet bevonni, ill. a meglévőket javasolt művelés alól kivonni és rét-legelőként hasznosítani, a HÉSZ-ban rögzíteni kell az építési tilalmat ezen területeken.**



*Fenti ábra példa a beépítésre nem javasolt területekre.*

**A településfejlesztési koncepció során továbbá az alábbiakat kell figyelembe venni:**

- A mélyfekvésű lefolyástalan területet újonnan művelésbe nem lehet bevonni, ill. a meglévőket javasolt művelés alól kivonni és rét-legelőként hasznosítani, vagy tűrni e területeken a belvízi elöntést és a termés kiesést.
- A belvizes területeket figyelembe kell venni a közigazgatási határok korrekciójánál, valamint a lakóterületek kialakításánál, elkerülve a későbbi belvízkárokat, ill. a jelentős költséggel történő belvízkár elhárítást.
- A belterületi csapadékvíz elvezetést rendszerszemléletben, a már kiépült csatornahálózathoz kapcsolódva, a belvízvédelmi tervvel összhangban kell kidolgozni. A felszíni vízvezető rendszerek tervezésénél a könnyen, gazdaságosan karbantartható rendszereket kell előtérbe helyezni, azaz a nyílt gravitációs rendszereket kell preferálni (minél kevesebb átemelővel és zárt vezetékkel).
- A belterületi vízrendezés tervezésénél a KÖTIVIZIG állásfoglalása (befogadói nyilatkozata) kell a külterületi befogadók tekintetében, melyek elsősorban csapadékvízzel terhelhetőek a Víz Keretirányelvben foglalt teljesítése érdekében.
- Továbbá érvényesíteni szükséges a települési csapadékvíz-gazdálkodás elvét

**A településrendezési tervek vízügyi munkarészeinek tartalmi követelményei:**

- *Vízrendezés témakörben:*

A településrendezési tervben röviden ismertetni és értékelni kell:

- *külterületre vonatkozólag:*
  - a rendezési terület vízgyűjtőterületét
  - a belterület felszíni vizeinek befogadóját
  - a külterület vízelvezetési lehetőségeit, belvízcsatornákat
  - ideiglenes vízviszatartási lehetőségeket (pl. záportárolók)
    - új terület-felhasználásnál a területről elvezetendő mértékadó csapadékvíz mennyiséget
    - az időszakosan elöntésre kerülő területeket
- *különös tekintettel a belterületre vonatkozóan:*
  - a település vízrendezési helyzetét
  - a csapadékvíz elvezetés módját és a csapadékvíz-gazdálkodás elveit, gyakorlati megvalósítás módját
  - az elvezetőhálózat rendszerét, kiépítettségét
  - vízkárveszélyes területeket
  - a minősített belvízvédelmi fokozatokban a területileg megjelenő eseti korlátozások figyelembe vétele (veszély elhárítási tervekben megjelenő korlátozások, szabályozók összhangjának biztosítása.
  - új terület-felhasználásoknál a vízelvezetés lehetőségeit

A vízrendezési művek tulajdonosi, kezelői és üzemeltetői megoszlását ismertetni kell.

- *Mezőgazdasági vízszolgáltatási témakörben:*

A településrendezési tervben röviden ismertetni kell: *(amennyiben vannak)*

- a rendelkezésre álló vízkészleteket;
- a térségi vízátvitelt;
- a vízpótlás létesítményeit;
- a mezőgazdasági vízszolgáltatás létesítményeit (vízkivételek, öntözőtelepek, halastavak).

A tervlapokon fel kell tüntetni: *(amennyiben vannak)*

- a vízátviteltések nyomvonalát;
- a vízkivételi műveket;
- öntözőcsatornákat;
- öntözőtelepeket;
- halastavakat.

Jogsabályi háttér:

- A felszín alatti vizek jó állapotának biztosítása érdekében, a csapadékvíz szikkasztásánál *a felszín alatti vizek védelméről* szóló **219/2004. (VII. 21.) Korm. Rendelet** előírásait, a felszíni vizek minőségének védelme érdekében, a felszíni vízbe történő bevezetésekor, pedig *a felszíni vizek minősége védelmének szabályairól* szóló, **220/2004. (VII. 21.) Korm. Rendelet** előírásait kell betartani.
- 147/2010. (IV. 29.) Korm. rendelet a vizek hasznosítását, védelmét és kártételeinek elhárítását szolgáló tevékenységekre és létesítményekre vonatkozó általános szabályokról
- A parti sávra vonatkozó, *a nagyvízi meder, a parti sáv, a vízjárta és a fakadó vizek által veszélyeztetett területek használatáról, hasznosításáról, valamint a folyók esetében a nagyvízi mederkezelési terv készítésének rendjére és tartalmára vonatkozó szabályokról* szóló **83/2014. (III. 14.) Korm. rendelet** értelmében az érintett csatornák fenntartási sávját (3-3 méter a parttól) szabadon kell hagyni, ott a fenntartást, a belvízvédékekezést akadályozó mű nem létesülhet.



A településrendezési tervnek illeszkednie kell a települést érintő vízrendezési- és belvízvédelmi fejlesztésekhez.

### **Árvízvédelmi szempontból:**

Martfű település a Tisza folyó bal partján terül el, a folyóval az 51+890-59+656 tkm szelvények közötti szakaszon érintkezik.

Árvízvédelmi szempontból a 2.85. számú Cibakházi ártéri öblözetet érinti részben, a 10.06. számú Tiszaföldvár-Pityókai árvízvédelmi szakaszhoz tartozik.

A Tisza bal part 53+875-59+656 tkm között fekszik a Martfűi magaspart.

A 10/1997. (VII. 17.) KHVM rendelet és a 74/2014. (XII. 23.) BM rendelet szerint mértékadó vízmércék a következők:

Mértékadó árvízmérce a Tisza áradása esetén:

Szolnoki vízmérce, helye: Tisza folyó 334,6 fkm, „0” pontja 78,78 mBf.

- Mértékadó árvízszint (MÁSZ): 88,63 mBf.
- Legkisebb vízszint (LKV): -279 cm
- Legnagyobb vízszint (LNV): 1041 cm
- Elrendelési vízszintek: I. fok 650 cm II. fok 750 cm III. fok 800 cm

A város területéhez tartozó árvízvédelmi töltésszakasz jelenlegi töltés magassága sehol sem éri el a tervezett kiépítési szintet (MÁSZ+1m), ezért ezen szakasz jövőbeli fejlesztése szükséges.

Az árvízvédelmi töltés mentett oldali töltéslábától számított 110m-en belül és a vízoldali töltés lábtól számított 60m-en belül tervezett létesítményekre KÖTIVIZIG hozzájárulás szükséges.

Minden vízgazdálkodást érintő tervezésnél a Vízgazdálkodásról szóló 1995. évi LVII. Törvényt kell figyelembe venni és az alábbi árvízvédelemmel kapcsolatos jogszabályokat:

- Árvízvédelmi töltés környezetében végzett munkák esetén: 30/2008. (XII. 31.) KvVM rendelet „a vizek hasznosítását, védelmét és kártételeinek elhárítását szolgáló tevékenységekre és létesítményekre vonatkozó műszaki szabályokról „ előírásait kell figyelembe venni.

Különösen a 23. §-ban foglaltakat: Az árvízvédelmi földmű és fal mentén a hullámtéren a vízoldali töltésláb vonalától mért 60 m-en, a mentett oldalon pedig 110 m-en belül anyaggyödröt, munkagyödröt nyitni, szabadkifolyású kutat létesíteni, tavat kialakítani, illetve a fedőréteg tartós eltávolításával járó tevékenységet folytatni csak a vízügyi igazgatóság (a továbbiakban: igazgatóság) hozzájárulásával, szükség esetén részletes talajfeltárás, állékonysági és szivárgási vizsgálat alapján lehet.

- Árvízvédelmi töltés létesítménnyel történő keresztezésénél: 147/2010. (IV. 29.) Korm. rendelet „a vizek hasznosítását, védelmét és kártételeinek elhárítását szolgáló tevékenységekre és létesítményekre vonatkozó szabályokról” szóló rendelet vonatkozó előírásait be kell tartani.
- Árvízvédelmi töltés 10-10 m-es védősávjainak használatánál: 120/1999. (VIII. 6.) Korm. rendelet „a vizek és a közcélú vízellétesítmények fenntartására vonatkozó feladatokról” előírásait kell figyelembe venni.
- Különös tekintettel a 7. § (1) -ban foglaltakra: „A fenntartási feladatok ellátása és az árvízvédelmi töltés védelme érdekében a töltésen, valamint a töltés lábvonaltól, annak mindkét oldalán számított 10-10 méteres védősávon (töltésmenti sávon) belül nem szabad olyan tevékenységet végezni, amely a talaj szerkezetét, szilárdságát, összetételét megbontaná, illetve hátrányosan megváltoztatná, annak elszennyeződését eredményezné.”
- Hullámtéri területek és a fakadóvíz által érintett területek használatánál: 83/2014. (III. 14.) Korm. rendelet „a nagyvízi meder, a parti sáv, a vízjárta és a fakadó vizek által veszélyeztetett területek használatáról, hasznosításáról, valamint a folyók esetében a nagyvízi mederkezelési terv készítésének rendjére és tartalmára vonatkozó szabályokról” előírásait kell figyelembe venni.

A 2. §. (3) pontjában foglaltak szerint:

A parti sáv szélessége:

a./ a Duna, a Tisza, a Dráva, a Körösök és a Bodrog mindkét partján a partvonalától számított 10 méterig,

b./ az a.) pontban nem említett egyéb kizárólagos állami tulajdonú vízfolyások, tavak, tározók és holtágak mentén a partvonalától számított 6 méterig,

c) az a) és b) pontba nem tartozó vizek és közcélú vízellétesítmények partvonalától számított 3 méterig terjed.

**Az eljárás további szakaszában részt kívánunk venni.**



Tisztelettel

*Háfra Mátyás*  
Háfra Mátyás  
Vízvédelmi és Vízgűjtő-  
gazdálkodási osztályvezető